



УДК 902.904(574)
МРНТИ 03.41.91

<https://doi.org/10.52967/akz2024.3.25.151.174>

Строительная история средневекового городища Кызылкала (Мангистау) и проблемы ее хронологии

© 2024 г. Астафьев А.Е.

Keywords: archaeology, Mangystau Region, Kyzylkala Settlement, fortress, construction horizons, chronology, Middle Ages, residential buildings, adobe masonry, pakhsa

Түйін сөздер: археология, Маңғыстау облысы, Қызылқала қаласы, бекініс, құрылыс қабаттары, хронология, Орта ғасыр, тұрғын үй құрылыстары, қам кірпішті құрылыс, пахса

Ключевые слова: археология, Мангистауская область, городище Кызылкала, крепость, строительные горизонты, хронология, Средневековье, жилые строения, сырцовые кладки, пахса

Andrey Astafiev¹

²Researcher, Margulan Institute of Archaeology, Aktau, Almaty, Kazakhstan.

ORCID: [0009-0001-7632-5819](https://orcid.org/0009-0001-7632-5819) E-mail: aasta@list.ru

The construction history of the medieval settlement of Kyzylkala (Mangystau) and the issues of the chronology

The article presents the results of archaeological research on the settlement of Kyzylkala, the only urban-type medieval archaeological monument in the Mangystau region. The emergence of the fortified settlement here was linked to the functioning of a trade route connecting Khorezm with the steppe region of Western Kazakhstan, where Kyzylkala served as a way station. The monument is situated on a flat elevation in the central part of a rocky ridge and is represented by the ruined remains of a strong stone fortress wall, a citadel, a necropolis, and an extensive water supply system. The fortress perimeter is surrounded by numerous estates. The total area of the complex is estimated to be over 70 hectares. Archaeological excavations were conducted to study the construction history of the monument and to determine its chronological framework. As a result, preliminary data indicate that five construction horizons were identified at the settlement, which in turn can be subdivided into nine periods, likely linked to event-related chronological causes. It was established that the initial construction of the fortress wall, distinguished by its structural features and the parameters of adobe and raw clay masonry, was carried out according to the building principles and traditions of Khorezmian craftsmen. Based on the identification of features related to the architectural standards and norms of that time, the analysis of the ceramic complex, and the stratified division of construction horizons, a preliminary attempt is made to determine relative chronological markers in the construction history of the monument. According to these markers, the settlement of Kyzylkala is dated to the last third or quarter of the 10th to 13th centuries.

Source of funding: The work was carried out within the framework of the program of fundamental scientific research of the Committee of Science of the Ministry of Science and Higher Education of the Republic of Kazakhstan for 2023–2025, IRN BR20280993.

For citation: Astafiev, A. 2024. The construction history of the medieval settlement of Kyzylkala (Mangystau) and the issues of the chronology. *Kazakhstan Archeology*, 3 (25), 151–175 (in Russian). DOI: [10.52967/akz2024.3.25.151.174](https://doi.org/10.52967/akz2024.3.25.151.174)

Андрей Евгеньевич Астафьев¹

¹Ғылыми қызметкер, Ә.Х. Марғұлан атындағы Археология институты, Ақтау қ., Алматы қ., Қазақстан

Андрей Евгеньевич Астафьев¹

¹научный сотрудник, Институт археологии имени А.Х. Маргулана, г. Актау, г. Алматы, Казахстан



**Ортағасырлық Қызылқала қаласының
(Маңғыстау) құрылыс тарихы және оның
хронология мәселелері**

Мақалада Маңғыстау аумағынан табылған ортағасырлық қала типті жалғыз археологиялық ескерткіш — Қызылқала қаласының археологиялық зерттеу нәтижелері жарияланған. Бұл жерде бекіністі қаланың пайда болуы Хорезмді Батыс Қазақстанның далалалық аймағымен жалғастырып тұрған сауда жолының болуымен байланысты, ал Қызылқала тоқтайтын бекет ретінде қолданылды. Ескерткіш жартасты жотаның орталық бөлігіндегі тегіс төбенің үстіне тұрғызылған. Бекіністің мықты тас қабырғаларының, цитадельдің, сағананың, тармақталған су құбыры жүйелерінің қираған қалдықтары қалған. Бекініс периметрі көптеген үй-жаймен қоршалған. Бағалау деректеріне сәйкес, кешеннің жалпы ауданы 70 гадан жоғары. Археологиялық қазба жұмыстары ескерткіштің құрылыс тарихын зерттеу және оның хронологиялық шегін анықтау мақсатында жүргізілді. Нәтижесінде алдын ала деректер бойынша қалада тоғыз кезеңге бөлінетін бес құрылыс қабаты анықталды. Бұл оқиға-хронологиялық сипаттағы себептерге байланысты сияқты. Құрылымдық ерекшеліктері, сондай-ақ пахса мен қам кірпіштен қаланған құрылыстардың параметрлері бойынша анықталған бекініс қабырғасының бастапқыда Хорезм шеберлерінің құрылыс қағидасы мен дәстүрлері бойынша салынғаны анықталды. Сол заманның архитектуралық стандарттары мен нормаларын қолдану ерекшеліктерін анықтау, керамика кешенін талдау, сондай-ақ құрылыс қабаттарын стратификациялап бөлу негізінде ескерткіштің құрылыс тарихының салыстырмалы хронологиялық реперін анықтауға алдын ала әрекеттер жасалды. Сол бойынша Қызылқала қаласы X–XIII ғғ. соңғы үшінші немесе төртінші кезеңі шегінде мерзімделеді.

Қаржыландыру көзі: Мақала ҚР ҒЖБМ Ғылым комитетінің 2023–2025 жж. арналған іргелі ғылыми зерттеулер бағдарламасы шеңберінде ЖТН BR20280993 жобасы аясында дайындалды.

Сілтеме жасау үшін: Астафьев А.Е. Ортағасырлық Қызылқала қаласының (Маңғыстау) құрылыс тарихы және оның хронология мәселелері *Қазақстан археологиясы*. 2024. № 3 (25). 151–174-бб.

[DOI: 10.52967/akz2024.3.25.151.174](https://doi.org/10.52967/akz2024.3.25.151.174)

**Строительная история средневекового
городища Кызылкала (Мангыстау)
и проблемы ее хронологии**

В статье публикуются результаты археологического изучения городища Кызылкала – единственного археологического памятника Средневековья городского типа, представленного на территории Мангыстау. Появление укрепленного городища здесь было связано с функционированием торгового пути, соединяющего Хорезм со степным регионом Западного Казахстана, где Кызылкала использовалась как перевалочный пункт. Памятник возведен на уплощенном возвышении в центральной части скалисто-го хребта. Представлен руинированными остатками мощной каменной крепостной стены, цитаделью, некрополем, разветвленной системой водообеспечения. Периметр крепости окружен многочисленными усадьбами. Общая площадь комплекса, по оценочным данным, составляет свыше 70 га. Археологические раскопки проводились с целью изучения строительной истории памятника и определения его хронологических рамок. В результате, по предварительным данным, на городище было выделено пять строительных горизонтов, которые в свою очередь подразделяются на девять периодов, что, вероятно, увязывается с причинами событийно-хронологического характера. Установлено, что первоначальное возведение крепостной стены, выделяемой по конструктивным особенностям, а также параметрам пахсовых и сырцовых кладок, осуществлялось по строительным принципам и традициям хорезмийских мастеров. На основе выделения особенностей применения архитектурных стандартов и норм того времени, анализа керамического комплекса, а также стратифицированного разделения строительных горизонтов, осуществляется предварительная попытка определения относительных хронологических реперов строительной истории памятника. По ним городище Кызылкала датируется в рамках последней трети или четверти X–XIII в.

Источник финансирования: Работа выполнена в рамках программы фундаментальных научных исследований Комитета науки МНВО РК на 2023–2025 гг., ИРН BR20280993.

Для цитирования: Астафьев А.Е. Строительная история средневекового городища Кызылкала (Мангыстау) и проблемы ее хронологии. *Археология Казахстана*. 2024. № 3 (25). С.151–174.

[DOI: 10.52967/akz2024.3.25.151.174](https://doi.org/10.52967/akz2024.3.25.151.174)



Введение

Начало изучения средневекового городища Кызылкала, расположенного на территории Мангистауского района Мангистауской области, начато еще в 70–80-х годах прошлого столетия Волго-Уральской археологической экспедицией АН СССР под руководством Льва Леонидовича Галкина [Галкин 1990: 101]. В 1975 году этот памятник показал Л.Л. Галкину местный знаток истории Еспол Умирбаев. Эти работы носили в большей степени ознакомительный характер: составлен первый план поселения, произведены раскопки двух небольших усадеб, остатки мавзолея и трёх печей для обжига керамики [Галкин 1978; 1981; 1983]. Установлено, что поселение окружает большую квадратную в плане постройку, сохранившуюся в виде земляных валов с фрагментами массивной каменной кладки. Л.Л. Галкин эту постройку определил, как крепость при однослойном характере поселения, которое существовало в X–XII вв. [Варущенко и др. 1987: 91].

Новый этап изучения памятника был предпринят автором, начиная с 2004 года [Астафьев 2004]. Цель этих исследований состояла в более детальном изучении остатков крепости, определения границ и структуры поселения. На основе предварительной шурфовки и рекогносцировочных раскопов был установлен многослойный характер строительной истории памятника. В 2005 году с внешней стороны крепостной стены заложен раскоп площадью 600 кв.м с целью изучения строительной истории памятника, формирования представлений о его материальной культуре и определения хронологических маркеров [Астафьев 2005; 2009; 2010а; 2010б: 38–47; 2015]. Первые публикации результатов этих исследований предприняты М.Д. Калменовым на основе полевых отчётов автора [Калменов 2007; 2012; Калменов, Бижанова 2019].

В 2008 году на памятнике работает экспедиция ТОО «Археология» под руководством М. Елеуова. Исследователем раскопочные работы были перенесены на внутреннее пространство восточного угла крепости [Елеуов 2008]. В 2021 году работы на площади основного раскопа были завершены экспедицией ТОО «Рутрум» под руководством Д.В. Марыксина [Марыксин 2021; Марыксин и др. 2022: 98–105].

2 Материал и методы исследования

2.1 Методика исследования

Городище Кызылкала протянулось вдоль двух русловых протоков с севера на юг на 600 м при ширине 400 м, что составляет площадь около 24 га без учёта прилегающих могильников, систем ирригации и отдельно стоящих усадеб (рис. 1)* (*Иллюстрации подготовлены автором). Местность на межрусловом участке относительно спокойная с уклоном в северо-восточном направлении и перепадом высот до 4 м. В западном секторе находится грядовое возвышение, преобладающее над местностью.

Городище состоит из остатков крепостного укрепления (цитадели), по периметру окружённого многочисленными усадьбами. С учётом выявленных особенностей планировки (рабат, могильники, гидротехнические сооружения, участки сезонного заселения) его возможная площадь составляет более 70 га.

Предварительные археологические исследования городища были направлены на изучение строительной истории памятника и определения его хронологических рамок. Полевые исследования велись по двум направлениям: первое – сплошное обследование площади обживания территории с выявлением закономерностей планировки и сбором подъёмного материала; второе – проведение археологических раскопок автором данной работы на ограниченной площади в пределах двух раскопов общей площадью 625 кв.м. В основу изучения строительной истории памятника

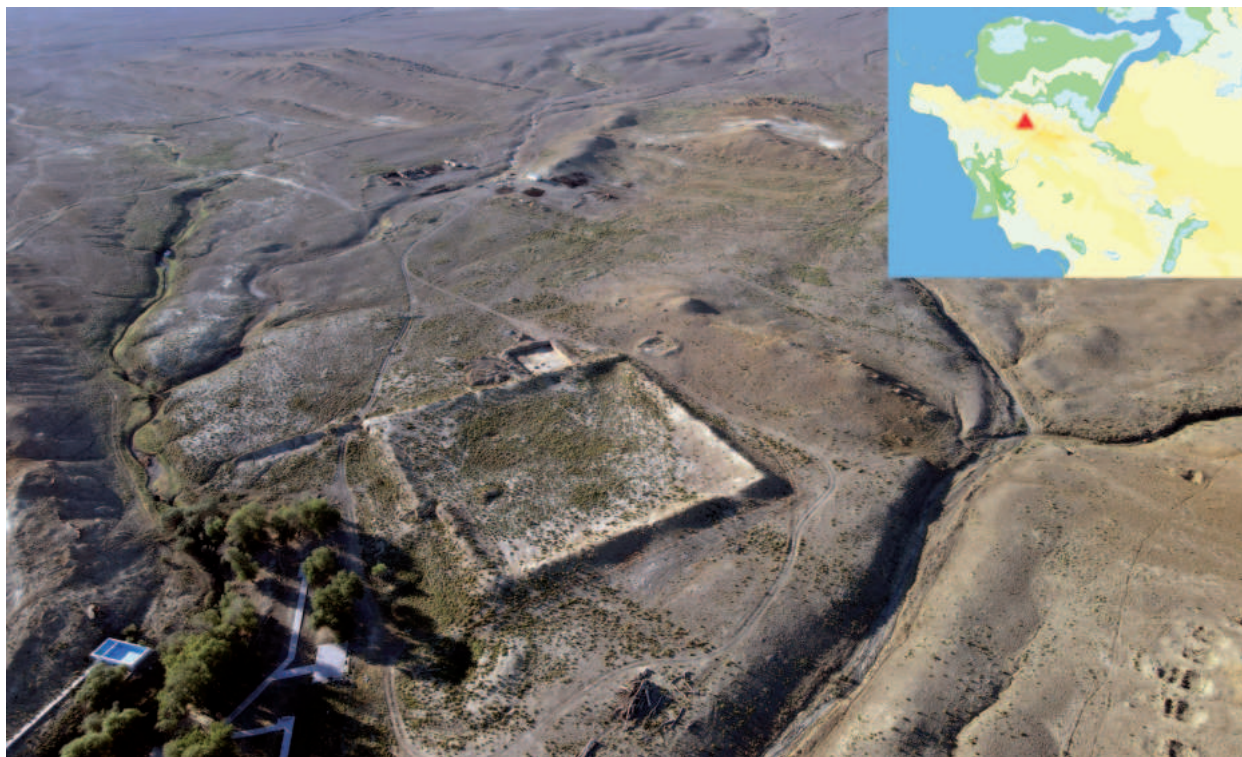


Рис. 1. Мангыстау. Городище Кызылкала. Аэрофотосъемка
1-сур. Маңғыстау. Қызылқала қаласы. Аэрофотосурет
Fig. 1. Mangystau. Kyzylkala Settlement. Aerial Photography

положены особенности изменения фортификационных приёмов возведения крепости, последовательности и структуры построек гражданской застройки в сочетании с детальным анализом полного стратиграфического разреза раскопов и вспомогательных бровок культурных отложений. Наибольшая мощность культурного слоя на площади основного раскопа была получена в 2021 году и составляет 2,3 м.

2.2 Описание крепости (цитадели)

Остатки укрепления отчётливо читаются по высокому валу (высота 1.6–3 м) с просматривающимися элементами массивных каменных кладок панцирного типа шириной 1.9–2 м и остаткам 12 башен, из которых четыре угловых и по две пристенных (рис. 2). Угловые и пристенные башни относительно равноудалены друг от друга (в среднем на 30 м). Исключение составляет северо-восточная стена, где расстояние варьирует из-за конструкции ворот. Размеры крепости по плоскостям стен на уровне поверхности валов составляют: северо-восточная – 118 м, юго-восточная – 116 м, юго-западная – 116 м, северо-западная – 118 м. Башни выступают на 1–1.2 м при средней ширине 6 м. Деформация квадратного плана крепости вызвана созданием диагональной конструкции входных ворот у одной из башен северо-восточной стены. Ширина входного проёма составляет 2.2 м. Северо-восточная и северо-западная стены крепости с напольной стороны перекрыты от нападений естественными русловыми понижениями ныне сухого родника Акмыш, расположенного на удалении 50–90 м.



Рис. 2. Остатки кызылкалинской крепости. Аэрофотосъемка. 1 – раскоп 2021 года
2-сур. Қызылқала бекінісінің қалдықтары. Аэрофотосурет. 1 — 2021 жылғы қазба
Fig. 2. Remains of the Kyzylkala Fortress. Aerial Photography. 1 – excavation of 2021

Микрорельеф внутреннего пространства крепости (рис. 3) указывает на то, что к южной башне с северо-западной стороны примыкали малые ворота (конструкция и размеры пока не определены). Плоскость двора крепости заглублена относительно внешней поверхности на 50–90 см и имеет блюдцеобразное понижение без явных следов застройки. Шурфовка в юго-западном секторе двора позволила выявить мусорный горизонт мощностью 60–70 см, перекрытый суглинистыми отложениями.

В основу тела крепостной стены положены остатки глинобитной стены раннего происхождения (эти данные – результат рекогносцировочного раскопа с внутренней стороны крепостной стены). Её ширина в основании достигала 3.5 м (рис. 4). Внешняя и внутренняя плоскости стены имеют положительный уклон с приблизительно равным углом наклона 15–18 градусов. Внутренняя стена выложена комбинированной кладкой чередующихся слоев кирпича-сырца $25 \times 25 \times 4$ см и пахсы толщиной 7–8 см. К внутренней плоскости стен пристроены помещения, стены которых были сложены паховыми блоками высотой 85 см. Очертания помещений не прослежены, но, судя по протяженности глинистых оплывов, они располагались по всему внутреннему периметру крепости. Важно отметить, что на площади рекогносцировочного раскопа 5×5 м, заложенного

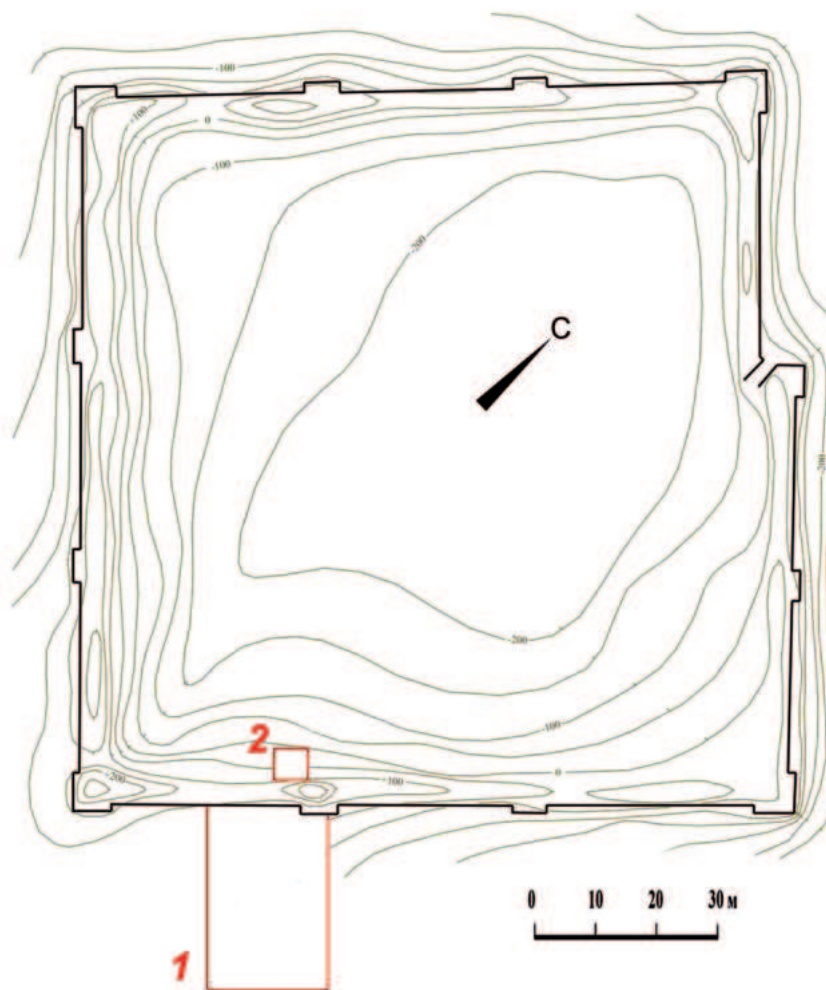


Рис. 3. План кызылкалинской крепости: 1 – раскоп № 1; 2 – раскоп № 2
3-сур. Қызылқала бекінісінің жоспары. 1 – № 1 қазба; 2 – № 2 қазба
Fig. 3. Plan of the Kyzylkala Fortress: 1 – excavation No. 1; 2 – excavation No. 2

с внутренней стороны крепостной стены, вскрыт мусорный горизонт с керамикой, отличной от основного комплекса. Вероятно, эти материалы сопряжены с позднесредневековым временем использования крепости.

Определены внешние и внутренние границы парапета, имевшего в основании ширину 1.5 м со стрелковой площадкой шириной 0.8 м на высоте 3.2 м от основания стены. С учётом возможной высоты парапета и барбаканов, общая высота стены могла достигать высоты 5 м (рис. 5). Глинобитная стена крепости имела четырёхугольные глухие башни, выступавшие на 0.6–0.8 м. Ширина угловых башен достигала 6.5 м, а промежуточных – 4.8–6.5 м. Расстояние между башнями – от 27 до 34 м.

С внешней стороны, на удалении 15–17 м, крепость была окружена рвом и валом, которые следует рассматривать как вспомогательные фортификационные сооружения. Ширина рва на участке вскрытия составляет 4.5 м при глубине в пределах 1 м. Вынутый грунт с napольной

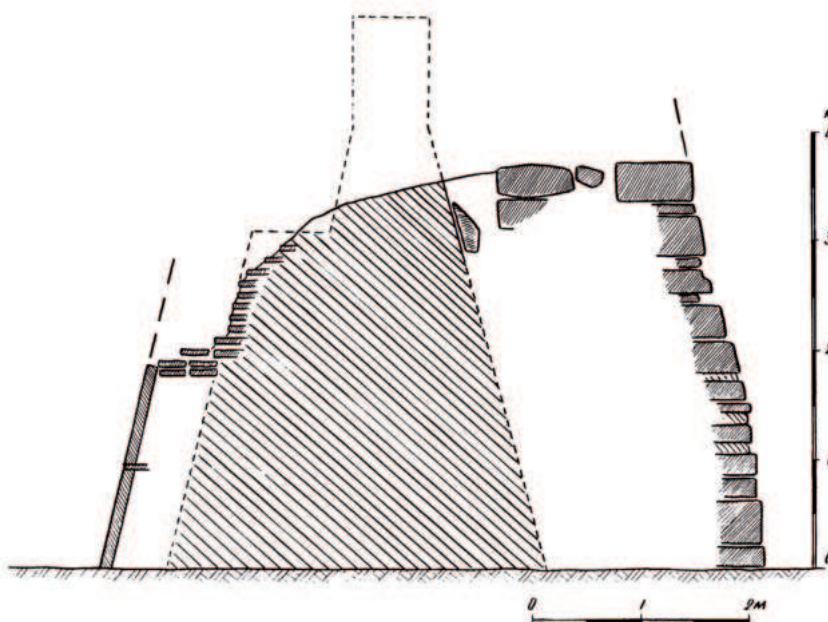


Рис. 4. Городище Кызылкала. Структура крепостной стены
4-сур. Қызылқала қаласы. Бекініс қабырғасының құрылымы
Fig. 4. Kyzylkala Fortress. Structure of the fortress wall

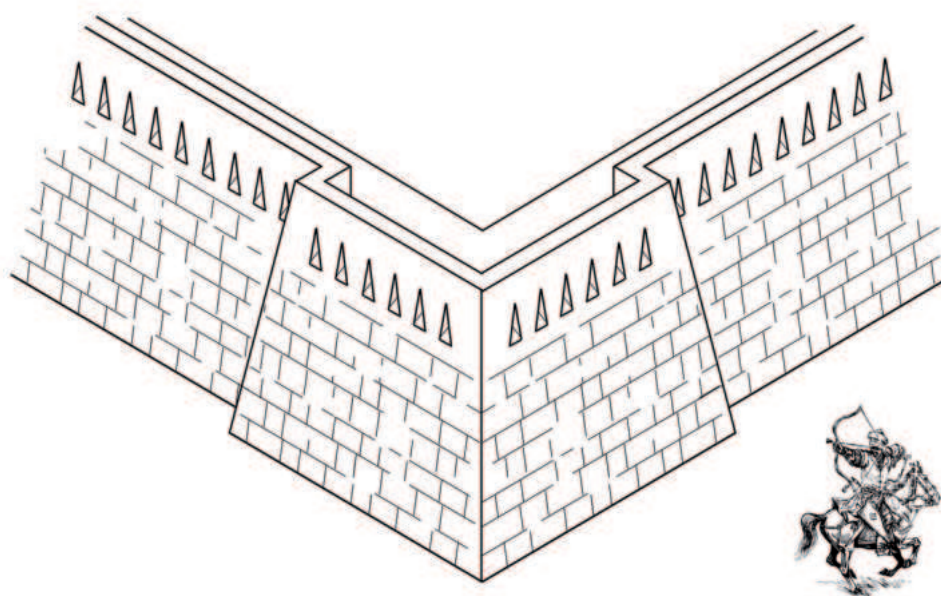


Рис. 5. Городище Кызылкала. Реконструкция глинобитной крепости раннего периода
5-сур. Қызылқала қаласы. Ерте кезеңдегі саз балшықтан салынған бекіністің реконструкциясы
Fig. 5. Kyzylkala settlement. Reconstruction of the adobe fortress from the early period



стороны формировал вал шириной не менее 3.5 м при реконструируемой высоте 1.5 м. Таким образом, прицельно простреливаемое пространство составляло порядка 25–27 м.

Позже происходит реконструкция крепостной стены: с внешней стороны она укрепляется каменной двухрядной кладкой панцирного типа (рис. 6). Крупные блоки местного песчаника уложены на предварительно вычищенную от ранних культурных отложений и утрамбованную древнюю поверхность. Кладка имеет толщину до 2 м. Наибольшая достоверно реконструируемая высота составляет 4.5 м, однако с учётом парапета и барбаканов истинная высота стен была значительно выше. Вероятно, при этой реконструкции внутренняя стена крепости была перелицована двухрядной кладкой сырцового кирпича $25 \times 25 \times 4$ см с паховыми прослойками толщиной 6–7 см с покрытием слоем пахсы, рассеченной швами по сетке 55×85 см и перемеженной рядом сырцового кирпича (рис. 7).

2.3 Строительные горизонты гражданской застройки

Изучение строительной истории городища Кызылкала осуществлялось на площади основного раскопа размерами 30×20 м, заложенного с внешней стороны крепостной стены в районе южной угловой башни, и рекогносцировочного раскопа 5×5 м, расположенного зеркально с внутренней стороны крепости (рис. 3).

Исследование культурных напластований на площади основного раскопа произведено до материкового основания. На основе изучения изменения планиграфии застройки и полного



Рис. 6. Городище Кызылкала. Каменная облицовочная кладка крепостной стены б-сур. Кызылқала қаласы. Бекініс қабырғасының таспен қалап қаптаған құрылысы

Fig. 6. Kyzylkala settlement. Stone facing of the fortress wall



Рис. 7. Городище Кызылкала. Раскоп 2: внутренний фас крепостной стены 7-сур. Қызылқала қаласы. № 2 қазба: бекініс қабырғасының ішкі қасбеті
Fig. 7. Kyzylkala settlement. Excavation 2: inner facade of the fortress wall

стратиграфического профиля юго-западной стенки раскопа зафиксировано пять основных строительных горизонтов, разбитых на девять периодов, вероятно, событийно-хронологического характера. История формирования горизонтов осложнена неравномерностью формирования культурно-строительных элементов (северо-восточный сектор раскопа был менее застроен и, скорее всего, использовался в качестве дворового пространства) и многочисленными ямами хозяйственно-бытового предназначения, часто приводившими к просадкам фундаментов при уплотнении ямных заполнений.

Конструктивно фундаменты стен строений устроены из композитного блока небольших плит песчаника, песчаных конкреций, целой или кусков битой плинфы, глинистого раствора или пахсовых блоков. В редких случаях фиксируется кладка из кусков сырцового кирпича на мощных прослоях глинистого раствора. Стены строений, вероятно, сложены из сырцовых кирпичей.

Мусорные ямы всех горизонтов содержат практически однородное наполнение артефактами: кости мелкого, реже, крупного рогатого скота, лошади и верблюда, жаберные щитки различных пород красной рыбы, фрагменты станковой и лепной керамики, куски обожженного кирпича, мелкие и небольшие камни, куски глины или сырцовых кирпичей, редко железные изделия, скопления астрагалов мелкого рогатого скота, зольно-пепельные сбросы.

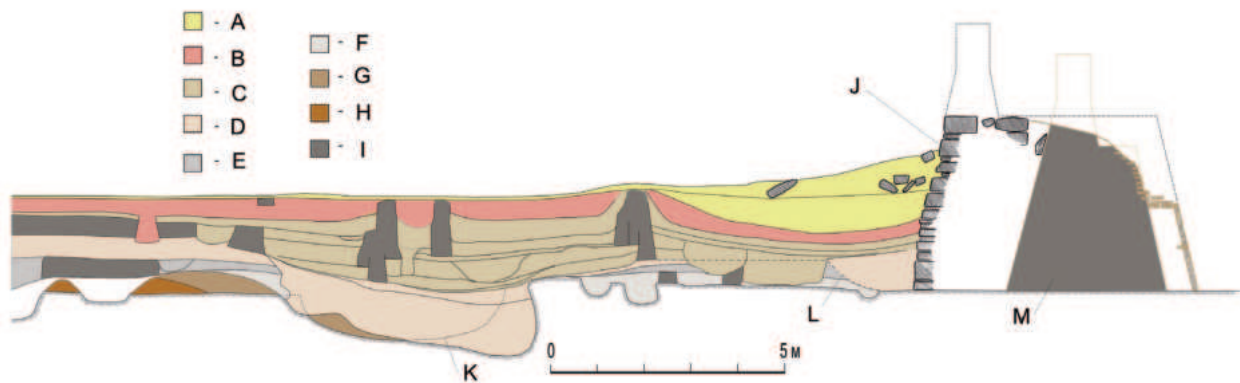


Рис. 8. Городище Кызылкала. Стратиграфический профиль участка юго-западной стенки раскопа 1: А – слой поздних наносов; В – горизонт V; С – горизонт IV; D – горизонт III; E – горизонт II; F – горизонт I период 2; G – оплывший крепостной вал; H – остатки крепостного вала; I – фундаменты и стены сооружений; J – каменная облицовка крепостной стены периода 4 горизонта III; K – контуры крепостного рва; L – контуры планировки периода 4 горизонта III; M – крепостная стена периода 1 горизонта I

8-сур. Қызылқала қаласы. № 1 қазбаның оңтүстік-батыс қабырғасы учаскесінің стратиграфиялық профілі: А – кейінгі үйінділер қабаты; В – V қабат; С – IV қабат; D – III қабат; E – II қабат; F – I қабат 2-кезең; G – бекіністің сырғып кеткен дуалы; H – бекініс дуалының қалдықтары; I – құрылыстардың іргетасы мен қабырғалары; J – III қабат 4-кезеңнің бекініс қабырғасының тас қаптаамасы; K – бекініс шұңқырының контуры; L – III қабат 4-кезең жоспарының контуры; M – I қабат 1-кезеңнің бекініс қабырғасы

Fig. 8. Kyzylkala settlement. Stratigraphic profile of the southwestern wall section of excavation 1: A – layer of late deposits; B – horizon V; C – horizon IV; D – horizon III; E – horizon II; F – horizon I, period 2; G – washed-out fortress rampart; H – remnants of the fortress rampart; I – foundations and walls of structures; J – stone facing of the fortress wall from period 4 of horizon III; K – outlines of the fortress moat; L – outlines of the layout from period 4 of horizon III; M – fortress wall from period 1 of horizon I

Нумерация горизонтов приводится снизу-вверх (рис. 8).

Горизонт I

Период 1. Строительство глинобитной крепости на уровне существующей древней поверхности, обнесение её рвом и валом. Материковым основанием служил серо-зеленоватый суглинок.

Период 2. Вероятно, чуть позже строительства крепости на пространстве между стеной и рвом появляются первые объекты гражданского строительства (рис. 9). В северном секторе раскопа была выкопана узкая землянка 3.0×1.1 м и глубиной 0.9 м без каких-либо признаков благоустройства, вытянутая по линии СЗ–ЮВ с входом-пандусом дромосного типа с юго-восточной стороны. Немного позже она заполняется мусором и перекрывается на уровне материкового основания многокомнатной постройкой, от которой сохранился участок каменного фундамента и одно помещение на высоту 40–65 см. Фундаменты сложены непосредственно на материковом горизонте. Вероятно, ещё одна подобная землянка располагалась у крепостной стены в западном секторе раскопа. Её глубина достигала 100–120 см от уровня материковой поверхности. По прошествии времени землянка забутовывается суглинисто-мусорной массой. На её месте устраивается четырёхугольная полуземлянка размерами приблизительно 4.0×2.9 м с ориентацией углов по сторонам света. Её котлован заглубляется на 40 см и обкладывается по периметру камнем и обломками плитки в сочетании с пахсой, формирующем фундамент стен шириной 35–40 см с наибольшей сохранившейся высотой до 110 см. За пределами крепостного рва на уровне материкового основания зафиксирован целый ряд ямных перекопов и следы узких водогонных канальцев. Следует обратить внимание на факт встречаемости в ямных заполнениях и кладках фундаментов этого периода об-

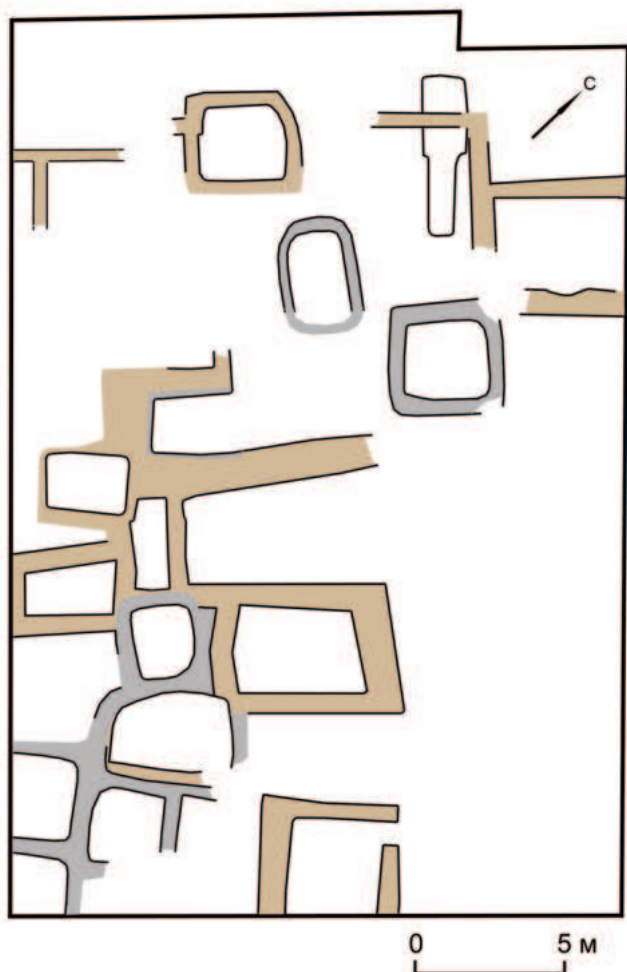


Рис. 9. Городище Кызылкала. Планировка строений горизонтов II и III
9-сур. Қызылқала қаласы. II және III қабаттардағы құрылыстардың жоспары
Fig. 9. Kyzylkala settlement. Layout of structures from horizons II and III

ной стенки раскопа. Их планировка близка особенностям формирования помещений вышележащего горизонта IV, сильно просевшего в объёмное ямное заполнение «землянки» (элемент 39). Пожалуй, только помещение 3 следует отнести к этому периоду строительства. Согласно стратиграфически сохранившегося полного профиля стены, это помещение было выявлено только на уровне верхней плоскости сохранившегося фундамента и не было раскрыто полностью. Более того, на отчётных фотографиях внутри помещения видна вертикально врытая плита, вероятно, являющаяся элементом стенки непрочитанной суфы.

Ввиду сказанного можно предположить, что в третий период строительства возводятся смежные помещения подпрямоугольных очертаний (рис. 9), в которых в трёх случаях можно

ломков и даже целых форм обожженного кирпича-плинфы, что может свидетельствовать о существовании до возведения глинобитной крепости ныне неизвестного сооружения или, возможно, культурного горизонта.

Горизонт II

Период 3. Засыпка или естественное замывание рва и начало гражданской застройки перед крепостными стенами. Мощность культурного слоя 70–75 см. В настоящее время очень сложно судить о планиграфических особенностях застройки. К великому сожалению, работы 2021 года были произведены на низком методическом уровне. Несмотря на привязку находок к тем или иным открываемым объектам и подробную посткамерально-информационную подачу найденного материала [Марыксин 2021], за пределами полевых исследований остался важный этап изучения последовательности соотношения строительных горизонтов II, III и IV (горизонт III был срыт без какой-либо фиксации остатков строений). В рамках данного исследования эти закономерности пришлось восстанавливать по детальным планово-стратиграфическим сопоставлениям. Некоторые зафиксированные в 2021 году фундаменты отдельно стоящих строений вписываются в общий план построек, очертания которых были намечены в 2015 году. Однако, помещение 2, как и часть стены помещения 1, не находит подтверждения в стратиграфическом разрезе юго-запад-



предполагать остатки прямоугольных «глухих» суф, в одном случае – остатки ташнау в виде плитчатой отмостки, перекрывающей сливную яму. В некоторых случаях при возведении фундаментов используется бой обожженного кирпича-плинфы. Строения углами ориентированы по сторонам света. Скорее всего, восточный сектор раскопа был свободен от застройки и представлял собой участок двора с различными ямами.

У крепостной стены в северо-западном секторе раскопа на свободных от построек участках фиксируется горизонт плотных суглинистых напластований пола, перебитых многочисленными ямами. Это пространство характеризуется остатками объектов хозяйственного назначения: различными площадками, в том числе с подами тандырных печей диаметром 42–50 см, зольниками и фрагментами кладок фундаментов небольших построек.

Горизонт III

Период 4 соотносится со сносом всех существующих построек на площади раскопа и формированием, вероятно, ровной площадки, послужившей позже основанием под строения горизонта IV в. Д.В. Марыксин, автор раскопок 2021 года, упоминает о существовании толстого суглинистого прослоя, возникшего в результате перепланировочных работ [Марыксин и др. 2022: 99]. Мощность планировочного слоя на участке наиболее плотной застройки за рвом согласно имеющейся и дешифрованной стратиграфии составляет 40–45 см.

Планировочные работы, скорее всего, были сопряжены с удалением до материкового основания культурных отложений строительных горизонтов I и II на участке вдоль глинобитной крепостной стены для создания площадки под массивную каменную облицовку панцирного типа. Ширина подготовленной площадки составила 3–4 м. При этом происходила забутовка и утрамбовывание суглинистым грунтом всех существовавших ранее углублений в материковом основании во избежание последующих просадок каменной кладки. Эта реконструкция крепости увеличила толщину стен в основании до 6 м и имела в истории городища крайне значимый характер. Было добыто, доставлено и уложено более 7 000 т природного камня. Отдельные блоки достигают веса 600–700 кг. Возведение каменной кладки на высоту не менее 4.5 м, без сомнения, потребовало больших трудозатрат, использование подъёмных механизмов и явно сильной политической воли. Строительство из камня явно не хорезмийская традиция. Но для Мангистау использование этого материала уходит корнями в конец каменного и бронзовый век [Самашев, Астафьев 2007: 132–138]. Следовательно, столь грандиозная реконструкция кызылкалинской крепости имела не только фортификационно-стратегическое значение, но и проводилась далеко не с ведома Хорезма, что указывает, по крайней мере, на вероятную заявку местной правящей власти на политический суверенитет.

Период 5. В планировочном прослое периода 4 до уровня набивок пола горизонта II устраиваются небольшие котлованы, возможно, построек полуземляночного типа, концентрация которых зафиксирована в южном секторе раскопа (рис. 9). Два отдельно расположенных котлована имели место в северном секторе раскопа. Углубления имели вид глубоких чашевидных котлованов четырёхугольной формы с сильно скруглёнными или прямыми углами и смежными стенками шириной от 40 до 80 см. Основанием стен могли служить фундаменты предшествующих построек, либо облицовочная пахсовая кладка шириной 40–50 см. В 2010 году были выявлены очертания шести котлованов, в 2015 году ещё двух, но полностью исследованы только три. Их размеры 2.5×2.3 м, 2.6×2.2 м и 4.4×3.15 м при глубине 0.5–0.9 м. В основании стен-перегородок частично положен ранний фундамент спрямлённых очертаний из плотно уложенных кусков камня и обломков плинфы на глинистом растворе. Плоскость стен как вертикальная, так и с положительным уклоном. Мощность напластований пола составляет 25–50 см, ввиду чего фундаменты строений горизон-

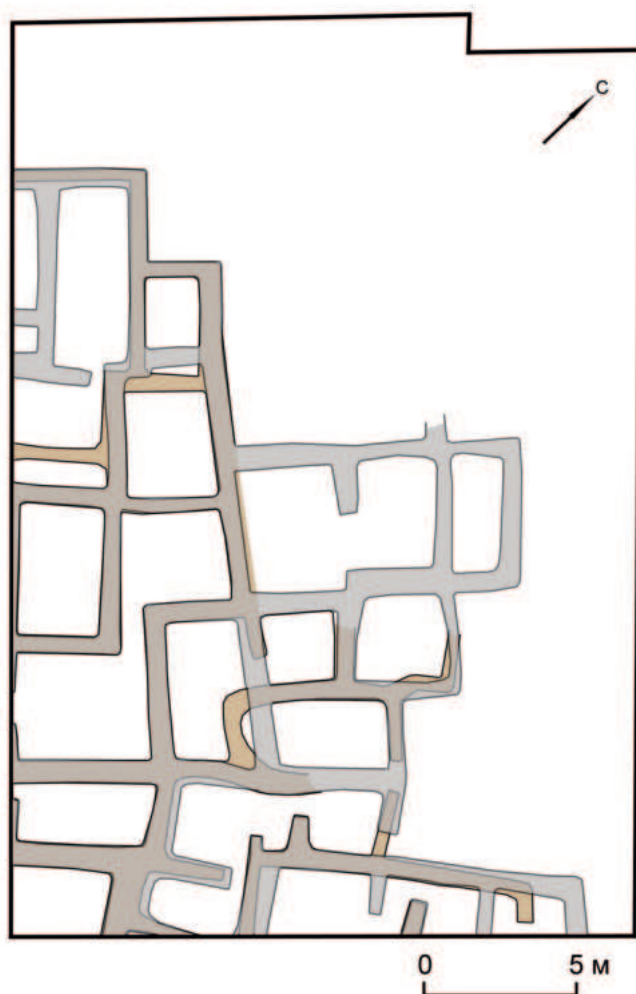


Рис. 10. Городище Кызылкала. Планировка строений горизонта IV

10-сур. Қызылқала қаласы. IV қабаттағы құрылыстардың жоспары

Fig. 10. Kyzylkala settlement. Layout of structures from horizon IV

благоустройства следует отнести плитчатые ташнау, устраиваемые у стен или в углу комнат. Имеется ташнау, сильно утопленное в основание пола за счёт облицовки стенок вертикально установленными тонкими плитами песчаника (рис. 12). В двух случаях зафиксированы небольшие отсеки с валиками-порожками для омовений с перекрытием плитами сливной ямы. В обустройстве комнат имеет место единичный случай устройства суфы-лежанки, лишённой какой-либо системы обогрева.

Часто встречается приём облицовки нижнего яруса стены вертикально установленными обожжёнными или сырцовыми кирпичами, реже плитняком. Отмечен способ скругления углов комнат за счёт вертикальной установки обломков кирпичей или плитняка. Практически у всех стен на уровне фундамента имеется многослойная глинистая обмазка толщиной 5–20 см. В прослоях

та IV местами поставлены на набивные полы периода 5. На верхнем уровне полов одного из котлованов найдено основание тандырной печи диаметром 35 см и «П»-образный очаг из трёх кирпичей-плинф, вкопанных в набивной пол с развалом лепного котла перед топкой. Тандыр изготовлен из красножгущейся глины с большой примесью дресвы.

Горизонт IV

Период 6. Новая застройка 2/3 площади раскопа по уровню планировочного слоя периода 4. Строения полуземляночного типа периода 5 сносятся. Мощность культурного слоя в среднем составляет 70 см. Всего раскрыто 16 разноразмерных комнат плотной квартальной планировки и участок дворового пространства (рис. 10). Застройка значительно расширяется в сторону крепостной стены с сохранением пространственной ориентации. Часть помещений совмещена проходами. Найдены остатки двух тандырных печей диаметром 31 и 64 см с притопочными площадками в виде плитчатой отмотки или четырёхугольного углубления, обложенного по периметру узкими плитками. Сохраняется прежний тип открытых очагов в виде «П»-образно врытых на ребро плит или кирпичей-плинф, либо отдельно стоящих у стен или в углах небольших печных тандыров. На внутренней стороне обломков тандыров имеется прямо- или кососетчатая насечка. К элементам



обмазки иногда прослеживаются следы побелки. Полы помещений и отчасти дворовых площадей имеют многослойную глинисто-супесчаную набивку толщиной 5–15 мм.

В восточном секторе раскопа выявлен участок более ранней планировки помещений, очертания которых практически совпадают с вышележащими фундаментами.

Одной из важных особенностей обустройства жилого пространства этого горизонта является наличие небольшого сохранившегося участка явно водогонного канальца, перекрытого трёхрядной кладкой из сырцового кирпича с напуском.

Период 7. Главной особенностью остатков сооружений четвёртого строительного горизонта является наличие хорошо определяемого суглинистого прослоя мощностью 20–30 см, перекрывавшего горизонты полов и мусорных отложений. Этот прослой отмечен только на месте наличия фундаментов построек. Его происхождение точно сопоставлено с остатками завалившихся кладок стен из сырцового кирпича размерами 28×28×7 см, что позволяет судить о периоде сплошной перепланировки жилого массива, по крайней мере, на площади раскопа.

Несколько важных замечаний. В профилях заполнения некоторых комнатах периода 6 под планировочным горизонтом хорошо просматриваются плотные многослойные грязевые затеки, которые повторяют очертания разреза жилищного котлована. Данное наблюдение позволило высказать предположение об осадочном (дождевом) характере этих отложений, которые могли появиться только в период отсутствия перекрытия помещений. Из этого наблюдения следует, что финальный этап четвёртого строительного периода характеризуется временем запустения и забрасывания, по крайней мере, части помещений.

При расчистке одной из жилых комнат получена очень вероятная подсказка причин его забрасывания. Здесь, непосредственно на горизонте полов, расчищен участок упавшей сырцовой кладки одной из стен (рис. 13). Кладка упала монолитом так, что к противоположной стене отлетели только отдельные кирпичи. Это позволило определить, с учётом высоты сохранившегося

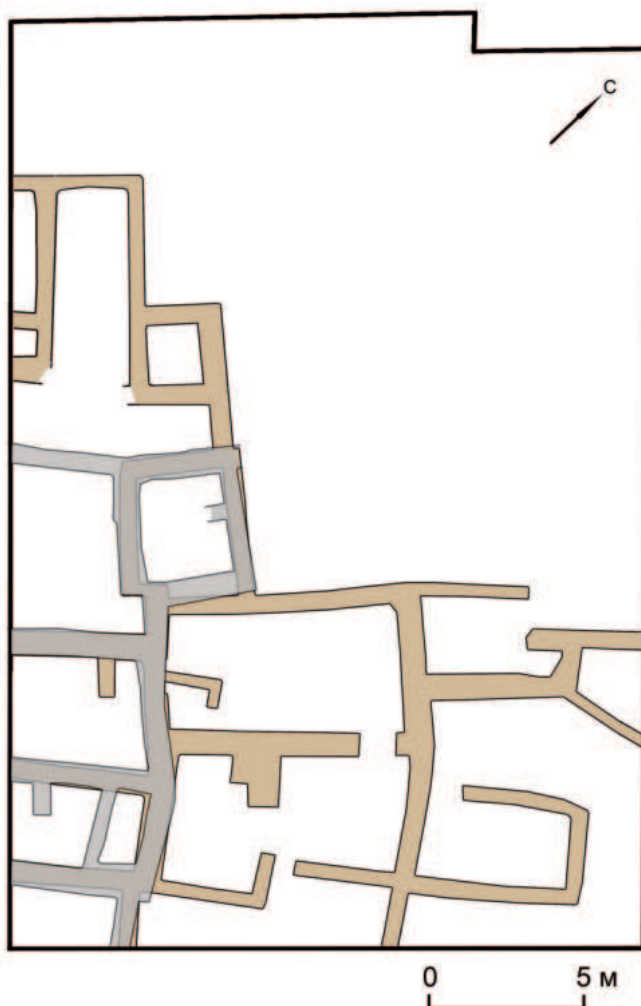


Рис. 11. Городище Кызылкала. Планировка строений горизонта V

11-сур. Қызылқала қаласы. V қабаттағы құрылыстардың жоспары

Fig. 11. Kyzylkala settlement. Layout of structures from horizon V



Рис. 12. Городище Кызылкала. Конструкция ташнау горизонта IV
12-сур. Қызылқала қаласы. IV қабаттағы ташнау құрылымы
Fig. 12. Kyzylkala settlement. Structure of the tashnau from horizon IV



Рис. 13. Городище Кызылкала. Завал стены из кирпича-сырца жилого помещения горизонта IV
13-сур. Қызылқала қаласы. IV қабаттың қам кірпіштен жасалған тұрғын үй қабырғасының қирандысы
Fig. 13. Kyzylkala settlement. Collapse of the raw adobe wall of a residential building from horizon IV



фундамента, что высота стены комнаты составляла не менее 2 м. Она была сложена сырцовыми кирпичами со средними размерами 26×26×6 и 27×27×6 см. Вместе с этим были зафиксированы две важные детали обрушения этой стены:

1. под одним из крайних кирпичей, вылетевших из стеновой кладки, непосредственно на половой глинистой набивке залегал целый лепной светильник, возможно, первоначально находившийся в нише этой стены (рис. 14, 3).



Рис. 14. Городище Кызылкала. Образцы керамической посуды из горизонтов III–V 14-сур. Қызылқала қаласы. III–V қабаттардан табылған керамика ыдыстардың үлгісі
Fig. 14. Kyzylkala settlement. Samples of pottery from horizons III–V



2. северо-восточный край стены упал на «П»-образный очаг. В момент падения стены на очаге был установлен лепной котёл с сильно закопчёнными стенками и дном (рис. 14, 4), что, не исключено, свидетельствует о действующем жизненном процессе в момент обрушения стены.

Более того, под завалами стены соседней комнаты был найден целый раздавленный трёхручечный хум с преднамеренно выбитым дном (рис. 14, 1). Так же имеется случай разрушения тандырной печи на уровне пола с односторонним разбросом обломков, вероятно, образовавшихся при обрушении стены помещения.

При разборке сырцовых завалов других помещений найдено два железных наконечника стрел. Один из них крупный имел широкое ромбовидное перо и удлинённый черешковый насад, разграниченные между собой ступенчатым основанием пера (рис. 15, 1). Другой наконечник бро-



Рис. 15. Наконечники стрел горизонта IV (1–5) и динар Махмуда Газневи из горизонта III
15-сур. IV қабаттан табылған жебе ұштықтары (1–5) және III қабаттан табылған Махмұд Ғазнауи динары
Fig. 15. Arrowheads from horizon IV (1–5) and a dinar of Mahmud of Ghazni from horizon III



небойного типа, имеет массивную миндалевидную головку круглого сечения и удлинённый черешок (рис. 15, 3). Наконечники явно принадлежат тяжёлым стрелам дальнего боя. Ранее подобные находки были сделаны при расчистке отложений у основания крепостной стены (рис. 15, 2, 4, 5).

Все вышеперечисленные факты могут свидетельствовать о преднамеренности разрушения в результате боевых действий помещений четвёртого строительного горизонта в результате неких боевых действий, с последующим их забрасыванием и, как следствие, сплошной планировкой развалин под новое строительство на площади всего раскопа.

Горизонт V

Период 8. Возведение нового комплекса помещений, частично совпадающих с фундаментами предшествующего горизонта. Мощность культурных отложений составляет 40–50 см. Остатки фундаментов построек жилого и хозяйственного назначения заполняют 2/3 площади раскопа (рис. 11). Помещения ориентированы углами по сторонам света. Остальная часть свободна от застройки и интерпретируется как «двор». Всего открыто восемь смежных помещений, из которых только три имеют входные проёмы.

Особенностью горизонта является наличие четырёх случаев обнаружения в центре помещений остатков небольших печных тандыров с топочным отверстием и притопочной площадкой, утопленной в пол на 10–25 см (рис. 16). Стенки площадок выложены вытянутыми плитками песчаника или битой плинфой, а дно вымощено плитняком. Тандыры диаметром от 30 до 60 см с



Рис. 16. Городище Кызылкала. Притопочная камера печного тандыра горизонта V 16-сур. Қызылкала қаласы. V қабаттағы тандыр пештің оттығы алдындағы камера
Fig. 16. Kyzylkala Settlement. The furnace chamber of the tandyr from horizon V



внутренней стороны имеют прямосетчатую насечку. В одном случае край печи был оформлен массивным полочковидным венчиком с массивным грибовидным выступом.

Полы помещений проявляются несколькими глинистыми обмазками с золистыми прослоями, достигают толщины 10–15 см. Три помещения, соединённые проходами, следует рассматривать как единый жилой комплекс, состоящий из относительно просторной прихожей, совмещённой с небольшим жилым отсеком и большой прямоугольной комнатой. Жилой отсек состоит из «Г»-образной глинобитной суфы размерами 3,8×1,8 м и высотой 35 см, одна из стенок которой облицована вертикально установленной плинфой. Подле суфы установлена одна из тандырных печей. Большая комната 7,0×3,7 м снабжена тандырной печью, расположенной в центре. К одному из углов пристроена трапециевидная в плане каменно-глинобитная суфа параметрами 3×0,6×2,6×1,2 м и высотой 35 см. В смежном углу находится небольшой отсек 1,3×1,2 м с плитчатым покрытием сливной ямы. Его стенки сложены сырцовым кирпичом размерами 30×30×8 см. Входной проём шириной 70 см имеет невысокий глинобитный порожек. Данное сооружение следует рассматривать как комнатку для совершения омовений. Ещё один из подобных отсеков с соседствующей тандырной печью открыт в смежном помещении.

К большой комнате с западной стороны пристроено небольшое помещение с тандырной печью в центре и, вероятно, небольшим погребком в углу, который обустроен двумя ступенями и перекрыт тремя продолговатыми плитами. Со стороны притопочной площадки на уровне пола расчищено большое зольное пятно. Данное помещение, вероятно, следует рассматривать как кухонное. Оно было совмещено с небольшим внутренним двориком, в котором устроена большая мусорная яма. В одном помещении южного угла раскопа найден большой красноглиняный хум, врытый в пол по срез горловины и перекрытый на момент раскопок тонкими плитами песчаника (рис. 14, 2).

С северо-восточной стороны к жилому комплексу пристроено два небольших подсобных помещения с плитчатыми порогами и шириной стен от 40 до 60 см. В упавшей кладке одного из них найдены три целых жернова диаметром 25–31 см. Описанный комплекс строений с юго-восточной стороны имел выход на дворовое пространство.

Период 9. Финальный этап перестройки жилой застройки и запустение. Мощность культурных отложений 25–40 см.

Остатки построек сохранились в юго-западном секторе раскопа. Они представлены шестью смежными помещениями, четыре из которых выходят за границы раскопа. Вероятно, они имели прямоугольную достаточно просторную планировку, вытянутую по линии СВ–ЮЗ. Из бытового обустройства выделена только одна «глухая» широкая суфа, вытянутой трапециевидной формы 240×160 см и высотой 35 см, продольная стенка которой была облицована вертикально установленными плитами, а поперечная выполнена плитчатой горизонтальной кладкой. На углу суфы устроена топочная камера. Два небольших помещения имеют явно вспомогательный характер. Ширина стен 60–80 см при сохранившейся высоте до 40 см.

Все помещения повторяют очертания комплекса застройки предшествующего периода.

3 Обсуждение результатов исследования

Несмотря на дробное вычленение периодов строительной истории городища, вопрос их хронологии не такой простой. Первое, что целесообразно сделать на данном этапе исследований – это определить временные рамки существования городища Кызылкала. Согласно конструктивным параметрам паховых и сырцовых кладок, принципы возведения кызылкалинской крепости соответствуют хорезмийским строительным приёмам, бытующим на протяжении IX–XII вв. [Воронина



1953: 13]. Более детальную хронологию строительной истории памятника позволяет определить стратифицированное распределение находок того или иного типа глиняной посуды.

В данной работе автор не ставит своей целью анализ керамической коллекции, но хотел бы обратить внимание на некоторые формы и технологии, обладающие явными хронологическими признаками. Без каких-либо сомнений с поверхностных сборов Кызылкалинского городища происходят только обломки керамики домонгольского времени. Среди них подняты небольшие обломки иранского люстрового фаянса «монументального» стиля последней трети XII в. (рис. 17, 3)

и «кашанского» стиля с подцветкой рисунка полосами кобальта, нанесённого по сырой глазури, и гравированными по люстру надписью почерком “наسخ” с датировкой первыми двумя десятилетиями XIII в. (рис. 17, 1; [Коваль 2010: 41]). В IV горизонте периода 9 найдены фрагменты иранского кашинного сосуда с росписью люстром золотистого оттенка по молочно-белой поливе без подсветки (рис. 17, 2). Вероятно, данные обломки следует отнести к фаянсу миниатюрного стиля домонгольского периода, датированного последней четвертью XII – началом XIII в. [Коваль 2010: 41].

Для горизонтов III и IV характерна сероглиняная керамика, облицованная тёмно-серым или чёрным ангобом, которая составляет только 4% от общего числа керамических изделий. По Н.Н. Вактурской, подобная керамика характеризует неполливную посуду Хорезма XII – начала XIII в. [Вактурская 1959: 302, 326]. Наиболее выразительны обломки кызылкалинских кувшинов с высокой цилиндрической горловиной, широкими плечами, приземистым туловом и высокой массивной ручкой круглого сечения, как правило, с примесью дресвы, бытующие в Хорезме в домонгольское время (рис. 14, 5, 6; [Вактурская 1959: 305, рис. 21, 3]).



Рис. 17. Городище Кызылкала. Образцы поливной керамики горизонта V (1–3), горизонта II и III (4–7) и горизонта III (8, 9)
17-сур. Қызылқала қаласы. V қабаттағы (1–3), II және III қабаттардағы (4–7), III қабаттағы (8, 9) сырлы керамика үлгілері
Fig. 17. Kyzylkala settlement. Samples of glazed pottery from horizon V (1–3), horizons II and III (4–7), and horizon III (8, 9)



Из горизонтов II, III и IV происходят немногочисленные обломки столовой посуды с глиняным тестом красновато-кремового цвета, покрытой прозрачной свинцовой поливой по светлому ангобному с кистевой росписью тонким слоем доминирующей чёрной, коричневой и красной (рис. 17, 4–7). Эта особенность отмечается исследователями для поливной керамики Средней Азии X–XI вв. [Вактурская 1959: 299; Якобсон 1978: 153].

Вероятно, с горизонтами II и III следует сопоставлять обломки глазурированной посуды с тонким гравированным орнаментом (рис. 17, 8, 9), который в XI в. стал господствовать в искусстве поливной керамики на Ближнем Востоке, Византии и Средней Азии [Якобсон 1978: 152].

Бесспорным является практически полное соответствие кызылкалинского керамического комплекса красноглиняных неполивных сосудов с материалами домонгольского времени городища Самосделка, расположенного в дельте р. Волги, что позволяет судить о тесных взаимосвязях Нижнего Поволжья, Закавказья и п-ва Мангышлак. Несмотря на устное мнение Е.М. Болдыревой о традиционной датировке керамического комплекса Кызылкалы в пределах X–XIII вв., осуществляется попытка омолаживания её до XI в. с туманным и невнятным обоснованием на находки «поливной керамики, в том числе люстра» [Марыксин и др. 2022: 103].

Автор данной работы знаком как с отчётом Д.В. Марыксина, так и с методикой проведения полевых работ 2021 г. Сложность исследований нижних строительных горизонтов городища Кызылкала на площади раскопа заключалась в сохранении всей специфики планов строений, котлованов и стратиграфических закономерностей раскопок прежних лет, в том числе впускного характера части ям. Ранний опыт работ на площади раскопа позволил наблюдать картину проникновения глубоких хозяйственных и бытовых ям верхних строительных периодов даже в материковое основание. Следовательно, при стратиграфических нарушениях выявления закономерностей формирования культурных отложений многослойного памятника, крайне велика возможность ошибочной привязки ямных заполнений к тому или иному строительному горизонту. В верхних горизонтах пропуск ямных устьев сводится к минимуму, в то время как при увеличении мощности культурных наслоений процент подобных ошибок значительно возрастает, если не выполняется фиксация последовательности возникновения тех или иных объектов жизнедеятельности. Именно по этой причине, отдельные находки образцов поливной керамики, происходящих из чётко не прослеженных стратиграфических ямных заполнений (особенно, редкий люстровый фаянс) могут вносить хронологическую путаницу. В этой связи, предпочтение будет отдаваться особенностям распределения более массовых типов посуды, что мы можем наблюдать на примере смены форм и технологии изготовления кухонных котлов Кызылкалинского городища.

Критично следует рассматривать находку газневидского динара периода правления Йамин ад-давлага амин ал-милла Абу-л-Касим Махмуда (388/998–421/1030 г.), чекана Газны 405 г.х./1014–1015 гг. (атрибуция П.Н. Петрова), по мнению Д.В. Марыксина, найденного в «предматериковом» комплексе и послужившим подтверждением нижней даты Кызылкалы [Марыксин и др. 2022: 103]. По мнению П.Н. Петрова, динары газневидов находились в обороте до начала монгольского нашествия, а золотые монеты как таковые из-за долгого срока обращения, особенно в единичных экземплярах, не могут быть использованы как хронологические реперы. Однако, находка на городище Кызылкала динара Махмуда Газневи позволяет всё же уточнить закономерности формирования строительных горизонтов. Д.В. Марыксин считал, что монета привязана к полам большой землянки, вырытой в материковом основании на начальном этапе возникновения городища и перебитой двумя мусорными ямами [Марыксин и др. 2022: 99]. В таком умозаключении можно усомниться. Вопрос о предназначении данного сооружения далеко не однозначен, т. к. раскопками была вскрыта только часть углубления с неровным дном. При этом была полностью проигнорирована стратиграфическая составляющая истории её возникновения (рис. 8). Детальное изучение разреза



заполнения «землянки» и её соотношение с обозначенными выше строительными перепланировками позволили установить следующие важные моменты. «Землянкой» было рассечено заполнение крепостного рва и прорезаны отложения всего строительного горизонта II мощностью от 60 до 110 см. На этом участке материковое основание имело естественное понижение от крепостной стены с перепадом высот 30–35 см. Золисто-мусорное заполнение котлована было настолько объёмным, что из-за постоянной усадки приводило к деформации полов и даже фундаментов и, как следствие, периодические перестройки строений горизонта IV. Из этого наблюдения следует, что «землянка» относится не к раннему периоду возникновения городища, а, скорее всего, к строительному периоду 5 горизонта III. находка в нижних отложениях «землянки» динара Махмуда Газневи чеканки 1014–1015 гг. убедительно свидетельствует о том, что яма не могла возникнуть как максимум раньше начала XI в. (разумнее рассматривать более позднее время). Но при этом ямой был пробит мощный строительный горизонт начального периода жизни городища, составляющий больше половины толщины всех культурных наслоений. Следовательно, с учётом хронологии бытования хорезмийской сероглиняной керамики в горизонтах III и IV, соотносимых с XII– началом XIII в., долговременный горизонт II не только соотносится с XI в., но может, как и строительство крепости, опускаться в последнюю треть или четверть X в.

Финальный этап существования городища Кызылкала помимо керамических маркеров, вероятно, определяется находками кладов золотых монет и их мелких фракций на торжище у горы Шеркала, расположенного в 2 км от городища и обустроенного караван-сараям с большим водохранилищем. Часть динаров принадлежит чекану Мухаммада ибн Текеша последних лет (или года) существования государства Хорезмшахов перед завоевательными походами Чингизхана [Астафьев, Петров 2017: 103]. Дважды мелкие обломки золотых монет были встречены при подъёмных сборах на территории кызылкалинского рабата. Можно допустить, что одной из причин угасания жизни поселения является нарушение налаженных торговых потоков в монгольский период.

Выводы

Итогом этой части исследований являются следующие посылы:

1 Городище Кызылкала, вероятно, существовало в период с **последней трети или четверти X по начало XIII в.**

2 Начало его строительной истории сопряжено с возведением глинобитной крепости по хорезмийским строительным традициям и последующим укреплением стен мощной каменной кладкой.

3 Жилой комплекс переживает два периода сплошной перестройки, причиной последней из которых однозначно является вражеское нападение.

4 Существует вероятность, что крепость и первичная гражданская застройка возникают на месте более раннего селения.

5 Городище Кызылкала является единственным памятником городского типа средневековой археологии п-ва Мангышлак (Мангистау).

Сопоставление этих признаков с существующими свидетельствами нарративных источников может не только уточнить событийную хронологию строительной истории Кызылкалы, но и пролить свет на изначальное имя этого города.

ЛИТЕРАТУРА

- 1 Астафьев А.Е. Отчет по археологическому исследованию городища Кызылкала, расположенного на территории Мангистауской области в 2004 году. Рукопись. Актау, 2004 // Архив Мангистауского государственного историко-культурного заповедника, хранение КП-551.
- 2 Астафьев А.Е. Отчет Мангистауского отряда Западно-Казахстанской экспедиции Института археологии им. А.Х. Маргулана МОН РК. Раздел 3: Археологические исследования средневекового городища



- Кызылкала в 2005 году. Рукопись. Актау, 2005 // Архив Мангыстауского государственного историко-культурного заповедника, хранение КП-720.
- 3 Астафьев А.Е. Отчет о проведении археологических исследований средневекового городища Кызылкала (10–13 вв.) в 2009 г. Рукопись. Актау, 2009 // Архив Мангыстауского государственного историко-культурного заповедника, хранение КП-1054.
 - 4 Астафьев А.Е. Археологические исследования на памятнике Кызылкала (X–XVII вв.) в 2010 году. Рукопись. Актау, 2010а // Архив Мангыстауского государственного историко-культурного заповедника, хранение КП-1147.
 - 5 Астафьев А.Е. Пути торговых сообщений эпохи средневековья на территории Арало-Каспийского водораздела. Актау: [б./и.], 2010б. 147 с.
 - 6 Астафьев А.Е. Отчет о проведении архитектурно-археологических исследований по Мангыстауской области по теме «Проведение археологических исследований на городище Кызылкала X–XVII вв. (Акмышсай) Мангыстауского района». Рукопись. Актау, 2015 // Архив Мангыстауского государственного историко-культурного заповедника.
 - 7 Астафьев А.Е., Петров П.Н. Полуостров Мангышлак в морском торговом сообщении эпохи Золотой Орды // Археология Евразийских степей. Нумизматика и эпиграфика. 2017. № 6. С. 101–115.
 - 8 Вактурская Н.Н. Хронологическая классификация средневековой керамики Хорезма (IX–XVII вв.) // Керамика Хорезма. ТХАЭЭ / Отв. ред. С.П. Толстов, М.Г. Воробьева. Т. IV. М.: АН СССР, 1959. С. 261–342.
 - 9 Варущенко С.И., Варущенко А.Н., Клиге Р.К. Изменение режима Каспийского моря и бессточных водоемов в палеовремени. М.: Наука, 1987. 234 с.
 - 10 Воронина В. Древняя строительная техника Средней Азии // Архитектурное наследство / Отв. ред. Б. Михайлова и др. Т. 3. М.: Гос. изд-во по строительству и архитектуре, 1953. С. 3–35.
 - 11 Галкин Л.Л. Отчет о работах в Гурьевской, Мангыстауской областях Казахской ССР в 1978 г. Волго-Уральская экспедиция Института археологии АН СССР. Рукопись. Актау, 1979 // Фонды Мангыстауского областного историко-краеведческого музея, хранение КП-1983.
 - 12 Галкин Л.Л. Отчет о работах Волго-Уральской экспедиции Института археологии АН СССР в Северо-Восточном Прикаспии. Рукопись. Актау, 1981 // Архив Мангыстауского областного историко-краеведческого музея, хранение КП-3549/1,2.
 - 13 Галкин Л.Л. Отчет Волго-Уральской экспедиции Института археологии АН СССР о работах в Северо-Восточном Прикаспии в 1983 г. Рукопись. Актау, 1984 // Архив Мангыстауского областного историко-краеведческого музея, хранение КП 4160/1,2.
 - 14 Елеуов М. «Ортағасырлық Қызылкала қалашығындағы археологиялық зерттеулер» тақырыбында 2008 жылы Маңғыстау Мемлекеттік тарихи-мәдени қорық мұражайымен жасалған № 17 (23.06.2008) келісім-шарт негізінде жүргізілген қазба жұмыстарының есебі. Алматы, 2008 // Архив Мангыстауского государственного историко-культурного заповедника, хранение КП-790.
 - 15 Калменов М.Д. Средневековое городище Кызылкала // Вопросы истории и археологии Западного Казахстана. 2007. № 1. С. 144–164.
 - 16 Калменов М.Д. Археологические аспекты планировки территориальных границ средневекового городища Кызыл-кала (X–XIII вв.) // Вестник Челябинского гос. ун-та. Сер. История. 2012. Вып. 51. № 16 (270). С. 5–7.
 - 17 Калменов М.Д., Бижанова А.Е. Топография и хронология средневековых поселений западных регионов Казахстана // Генуэзская Газария и Золотая Орда. Т. 2 / Отв. ред. С.Г. Бочаров, А.Г. Ситдииков. Казань; Кишинев: Stratum plus, 2019. С. 237–261.
 - 18 Коваль В.Ю. Керамика Востока на Руси: IX–XVII века. М.: Наука, 2010. 270 с.
 - 19 Марыксин Д.В. Научный отчет №Rt-21-3 о результатах археологических исследований по специфике 007–015–159: «Завершение археологических работ с целью создания археологического парка на территории «Городище Кызылкала». Том I–III. Алматы, 2021 // Архив Мангыстауского государственного историко-культурного заповедника, КП-1230/1-3.
 - 20 Марыксин Д.В., Попов П.В., Крыгин А.П. Работы на городище Кызылкала в 2021 году и предварительный анализ керамического материала // Археология Евразийских степей. 2022. № 3. С. 98–105.
 - 21 Самашев З., Астафьев А.Е. К вопросу об истоках происхождения архитектурных традиций каменного зодчества Мангыстау // Кадырбаевские чтения: м-лы междунар. науч. конф. / Отв. ред. А.А. Бисембаев. Актобе: ПринтА, 2007. С. 132–138.
 - 22 Якобсон А.Л. Средневековая поливная керамика как историческое явление // Византийский временник. Т. 39. М.: Наука, 1978. С. 148–159.



REFERENCES

- 1 Astafiev, A. E. 2004. In: Archive of the Mangystau State Historical and Cultural Reserve, KP-551 (in Russian).
- 2 Astafiev, A. E. 2005. In: Archive of the Mangystau State Historical and Cultural Reserve, KP-720 (in Russian).
- 3 Astafiev, A. E. 2009. In: Archive of the Mangystau State Historical and Cultural Reserve, KP-1054. (in Russian).
- 4 Astafiev, A. E. 2010a. In: Archive of the Mangystau State Historical and Cultural Reserve, KP-1147 (in Russian).
- 5 Astafiev, A. E. 2010b. *Puti torgovyh soobshcheniy epohi srednevekoviya na territorii Aralo-Kaspiyskogo vodorazdela (The ways of trade communications of the Middle Ages in the territory of the Aral-Caspian watershed)*. Aktau (in Russian).
- 6 Astafiev, A. E. 2015. In: Archive of the Mangystau State Historical and Cultural Reserve (in Russian).
- 7 Astafiev, A. E., Petrov, P. N. 2017. In: *Arheologiya Evraziiskikh Stepei (Archaeology of the Eurasian Steppes)*, 6, 101–115 (in Russian).
- 8 Vakturskaya, N. N. 1959. In: Tolstov, S. P., Vorob'yova, M. G. (eds.). *Keramika Horezma (Ceramics of Khorezm)*. Vol. IV. Moscow: USSR Academy of Sciences, 261–342 (in Russian).
- 9 Varushchenko, S. I., Varushchenko, A. N., Klige, R. K. 1987. *Izmenenie rezhima Kaspiyskogo morya i besсточnykh vodoemov v paleovremeni (Changing the regime of the Caspian Sea and drainless reservoirs in paleotime)*. Moscow: "Nauka" Publ. (in Russian).
- 10 Voronina, V. 1953. In: Mikhailova, B. et al. (eds.). *Arhitekturnoe nasledstvo (Architectural heritage)*. Vol. 3. Moscow: State Publishing House on Construction and Architecture, 3-35 (in Russian).
- 11 Galkin, L. L. 1978. In: Funds of the Mangystau regional Museum of Local History, KP-1983 (in Russian).
- 12 Galkin, L. L. 1981. In: Funds of the Mangystau regional Museum of Local History, KP-3549/1,2 (in Russian).
- 13 Galkin, L. L. 1983. In: Funds of the Mangystau regional Museum of Local History, KP-4160/1,2 (in Russian).
- 14 Eleuov, M. 2008. In: Archive of the Mangystau State Historical and Cultural Reserve, KP-790 (in Kazakh).
- 15 Kalmenov, M. D. 2007. In: *Voprosy istorii i arheologii Zapadnogo Kazakhstana (Issues of history and archaeology of Western Kazakhstan)*, 1, 144-164 (in Russian).
- 16 Kalmenov, M. D. 2012. In: *Vestnik Chelyabinskogo gos. un-ta. Ser. Istoriya (Bulletin of the Chelyabinsk State University. Ser. History)*, vol. 51, no. 16 (270), 5–7 (in Russian).
- 17 Kalmenov, M. D., Bizhanova, A. E. 2019. In: Bocharov, S. G., Sitdikov, A. G. (eds.). *Genuezskaya Gazariya i Zolotaya Orda (Genoese Gazaria and the Golden Horde)*. Vol. 2 Kazan; Chisinau: Stratum plus, 237-261 (in Russian).
- 18 Koval, V. Y. 2010. *Keramika Vostoka na Rusi: IX–XVII veka (Ceramics of the East in Russia: 9th–17th centuries)*. Moscow: "Nauka" Publ. (in Russian).
- 19 Maryksin, D. V. 2021. In: Archive of the Mangystau State Historical and Cultural Reserve, KP-1230/1-3 (in Russian).
- 20 Maryksin, D. V., Popov, P. V., Krygin, A. P. 2022. In: *Arheologiya Evraziiskikh Stepei (Archaeology of the Eurasian Steppes)*, 3, 98–105 (in Russian).
- 21 Samashev, Z., Astafiev, A. E. 2007. In: Bissembaev, A. A. (ed.). *Kadyrbayev chteniya (Kadyrbayev readings)*. Aktobe: "PrintA" Publ., 132–138 (in Russian).
- 22 Yakobson, A. L. 1978. In: *Vizantiiskii vremennik (The Byzantine vremennik)*. Vol. 39. Moscow: "Nauka" Publ., 148-159 (in Russian).

Мүдделер қақтығысы туралы ақпаратты ашу. Автор мүдделер қақтығысының жоқтығын мәлімдейді. /
Раскрытие информации о конфликте интересов. Автор заявляет об отсутствии конфликта интересов. /
Disclosure of conflict of interest information. The author claims no conflict of interest.

Мақала туралы ақпарат / Информация о статье / Information about the article.

Редакцияға түсті / Поступила в редакцию / Entered the editorial office: 03.07.2024.

Рецензенттер мақұлдаған / Одобрено рецензентами / Approved by reviewers: 15.07.2024.

Жариялауға қабылданды / Принята к публикации / Accepted for publication: 18.09.2024.

