



УДК 902.904 (574)
МРНТИ 03.41.91

<https://doi.org/10.52967/akz2024.2.24.212.224>

Символы времени: предметы торевтики из женского погребения XIII-XIV вв. близ с. Алмалы (Юго-Восточный Казахстан)

© 2024 г. Тулегенов Т.Ж., Хасенова Б.М.

Keywords: Zhetysu, late Middle Ages, Chagatai's Ulus, Moghulistan, toreutics, social symbolism, dragon image

Түйін сөздер: Жетісу, кейінгі орта ғасырлар, Шағатай ұлысы, Моғолстан, торевтика, әлеуметтік символика, айдаһар бейнесі

Ключевые слова: Жетысу, позднее Средневековье, Улус Чагатая, Могулистан, торевтика, социальная символика, образ дракона

Turaly Tulegenov¹ and Bakyt Khassenova^{2*}

¹The State Historical and Cultural Museum-Reserve «Esik», Esik, Kazakhstan.

ORCID: [0000-0003-3923-0789](https://orcid.org/0000-0003-3923-0789) E-mail: tur4ik_kz@mail.ru

^{2*}Corresponding author, PhD, Branch of the Margulan Institute of Archaeology, Astana, Kazakhstan.

ORCID: [0000-0003-3756-8655](https://orcid.org/0000-0003-3756-8655) E-mail: alicar@inbox.ru

Symbols of time: toreutics objects from a female burial of the 13th-14th centuries near the village of Almaly (Southeastern Kazakhstan)

Among the extraordinary monuments of the late Middle Ages on the territory of Zhetysu is a burial discovered near the village of Almaly, in which a silver bowl, bronze objects – a tumar ornament, an openwork plate with the image of a dragon, a bracelet and some other objects were found. According to the composition of the inventory, the burial was determined to be female. These materials have already been previously published, this article provides a complete description of the finds, defines their attribution and cultural interpretation. Among the status items from the studied burial can be attributed a silver bowl and a bronze plate with the image of a dragon. These items had social symbols at the time in question. The peculiarities of reproducing the image of a dragon on the surface of the discovered plate are also of considerable interest.

Source of funding: The publication was carried out within the framework of granted financing of the Committee of Science of the Ministry of Science and Higher Education of the Republic of Kazakhstan for 2023–2025, IRN AP19678689.

For citation: Tulegenov, T., Khassenova, B. 2024. Symbols of time: toreutics objects from a female burial of the 13th-14th centuries near the village of Almaly (Southeastern Kazakhstan). *Kazakhstan Archeology*, 2 (24), 212–224 (in Russian). DOI: [10.52967/akz2024.2.24.212.224](https://doi.org/10.52967/akz2024.2.24.212.224)

**Туралы Жақсылықұлы Тулегенов¹,
Бақыт Мұлдашқызы Хасенова^{2*}**

¹«Есік» мемлекеттік тарихи-мәдени музей-қорығы, Есік қ., Қазақстан

^{2*}корреспондент авторы, PhD,

Ә.Х. Марғұлан атындағы Археология институтының филиалы, Астана қ., Қазақстан

Уақыт нышаны: Алмалы ауылы маңындағы XIII-XIV ғғ. тән әйел қабірінің торевтикалық бұйымдары (Оңтүстік-Шығыс Қазақстан)

**Туралы Жаксылыкович Тулегенов¹,
Бакыт Мұлдашевна Хасенова^{2*}**

¹Государственный историко-культурный музей-заповедник «Есік», г. Есік, Казахстан

^{2*}автор-корреспондент, PhD,

Филиал Института археологии им. А.Х. Марғұлана, г. Астана, Казахстан

Символы времени: предметы торевтики из женского погребения XIII-XIV вв. близ с. Алмалы (Юго-Восточный Казахстан)



Алмалы ауылының маңынан табылған жерлеу орны Жетісу аумағындағы кейінгі орта ғасырларға жататын бірегей ескерткіштердің қатарына кіреді. Құрал-жабдық құрамы негізінде әйелдің қабірі деп анықталған жерлеу орнынан күміс тостаған, қола бұйымдар – тұмар, айдаһар бейнеленген торлы пластина, білезік және т. б. заттар анықталған. Бұл материалдар алдын ала жарияланған болатын, осы мақалада табылған олжалардың толық сипаттамасы жасалды, сондай-ақ олардың атрибуциясы анықталып, мәдени түсіндірмесі берілді. Зерттелетін жерлеу орнынан табылған күміс тостаған мен айдаһар бейнеленген қола пластинаны мәртебелік заттардың қатарына жатқызуға болады. Аталмыш бұйымдар қарастырылып отырған кезеңде жоғары әлеуметтік мәртебеге ие болды. Табылған пластинаның бетіндегі айдаһар бейнесінің жаңғыртылу ерекшеліктері де үлкен қызығушылық тудырады.

Қаржыландыру көзі: Мақала ҚР ҒЖБМ Ғылым комитетінің 2023–2025 жж. гранттық қаржыландыруы шеңберінде, ЖТН АР19678689 жобасы аясында даярланды.

Сілтеме жасау үшін: Түлегенов Т.Ж., Хасенова Б.М. Уақыт нышаны: Алмалы ауылы маңындағы XIII-XIV ғғ. тән әйел қабірінің торевтикалық бұйымдары (Оңтүстік-Шығыс Қазақстан). *Қазақстан археологиясы*. 2024. № 2 (24). 212–224-бб. (Орысша). DOI: [10.52967/akz2024.2.24.212.224](https://doi.org/10.52967/akz2024.2.24.212.224)

К числу неординарных памятников позднего Средневековья на территории Жетысу относится погребение, выявленное возле с. Алмалы, в котором обнаружены серебряная чаша, бронзовые вещи – украшение-тумар, ажурная пластина с изображением дракона, браслет и некоторые другие предметы. По составу инвентаря погребение было определено как женское. Данные материалы предварительно опубликованы, в настоящей статье дается полное описание находок, определены их атрибуция и культурная интерпретация. К числу статусных предметов из изучаемого погребения могут быть отнесены серебряная чаша и бронзовая пластина с изображением дракона. Эти изделия имели социальную символику в рассматриваемое время. Значительный интерес также представляют особенности воспроизведения образа дракона на поверхности пластины.

Источник финансирования: Статья подготовлена в рамках грантового финансирования Комитета науки МНВО РК 2023–2025, ИРН проекта АР19678689.

Для цитирования: Түлегенов Т.Ж., Хасенова Б.М. Символы времени: предметы торевтики из женского погребения XIII-XIV вв. близ с. Алмалы (Юго-Восточный Казахстан). *Археология Казахстана*. 2024. № 2 (24). С. 212–224.

DOI: [10.52967/akz2024.2.24.212.224](https://doi.org/10.52967/akz2024.2.24.212.224)

1 Введение (Түлегенов Т.Ж., Хасенова Б.М.)

Памятники Жетысу эпохи Средневековья относятся к числу малоизученных в археологии евразийских степей. В частности, в настоящее время база данных по погребальным памятникам этого историко-культурного региона включает в себя не более десятка погребений, относящихся к различным этапам эпохи Средневековья. В связи с этим по-прежнему важное значение имеет пополнение источниковой базы. Краткая информация о материалах рассматриваемого погребения, обнаруженного у с. Алмалы (Енбекшиказахский р-н, Алматинская обл., Казахстан), уже была опубликована [Нурмуханбетов и др. 2012; Нұрмұханбетов және т. б. 2015]. В данной статье выполнено полное описание предметов, входящих в состав погребального инвентаря, рассмотрены их атрибуция и культурная интерпретация.

Находки из погребения у с. Алмалы дают возможность глубже изучить символику предметного мира эпохи Средневековья, когда на просторах евразийских степей образуется Монгольская империя. Особенно интересно рассмотреть это время с точки зрения гендерной истории. Судя по данным письменных и изобразительных источников, в рассматриваемое время происходят определённые изменения в социальном статусе женщины. Археологические данные также дают важную информацию для обсуждения статуса женщины в период позднего Средневековья.



2 Материалы и методы исследования (Тулегенов Т.Ж.)

2.1 Методика исследования

В качестве методологической основы исследования выступает историко-диалектический подход, основанный на принципе историзма и системности. Также использован сравнительный метод, важной частью которого является аналогия, с помощью которой определена хронология исследуемого погребения. Использование искусствоведческого метода позволяет проанализировать особенности иконографии одного из персонажей в искусстве эпохи Средневековья – образа дракона. Анализ изображения в целом и некоторых его деталей позволили определить круг аналогий, а также определить его особенности. Сравнительно-исторический метод использован с целью определения статуса умершего человека.

2.2 Описание археологического памятника и артефактов (Хасенова Б.М., Тулегенов Т.Ж.)

Погребение было обнаружено случайно в 2011 г. при рытье ямы на мусульманском кладбище возле с. Алмалы (рис. 1). В яме на глубине 0,5 м от уровня современной поверхности были найдены серебряная чаша, фрагмент бронзового тумара, а также элементы бронзовой ажурной накладки с изображением дракона (рис. 3, 2-3; 4-5). Точное расположение этих предметов *in situ* выяснить не удалось. Из-за невозможности провести полное обследование места обнаружения находок в связи с зимним временем года, дальнейшие исследования сотрудниками Государственного историко-культурного музея-заповедника «Есік» были проведены в полевом сезоне 2012 г. Был заложен раскоп площадью 3×2 м, в котором обнаружено пятно овальной формы, ориентированное по линии СЗ–ЮВ.

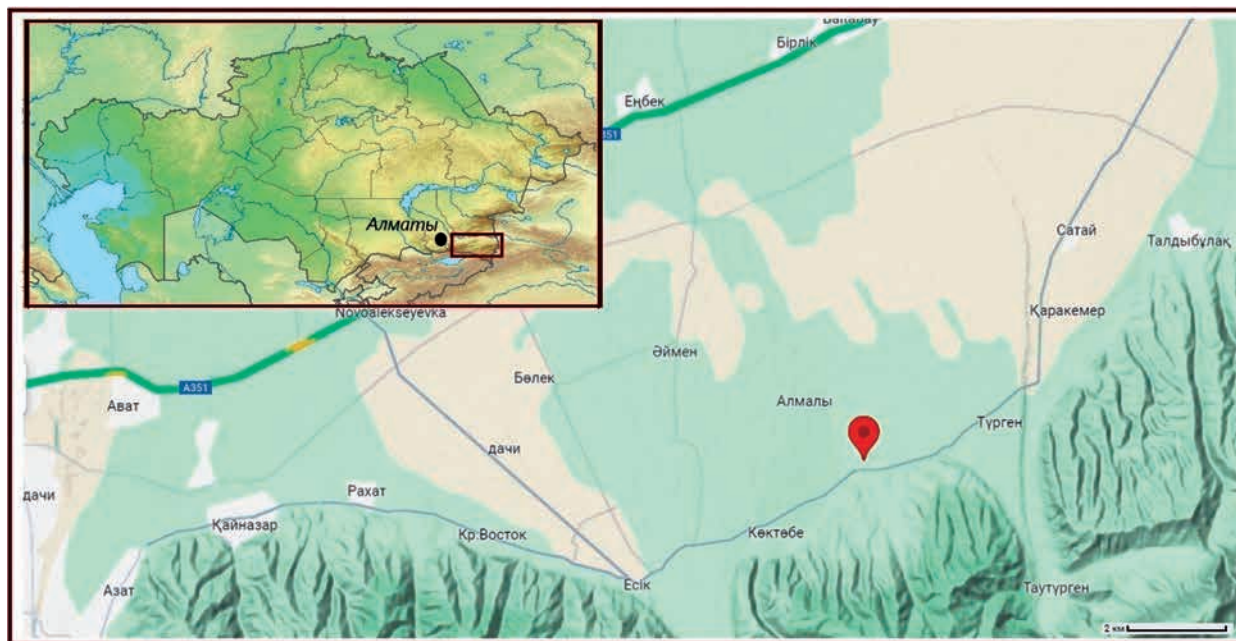


Рис. 1. Местонахождение погребения у с. Алмалы (за основу взята карта ©Google, 2024).

Исполнитель: Асель Амаргазиева

1-сур. Алмалы ауылы маңындағы жерлеу орнының орналасқан жері (©Google, 2024 картасына негізделген).

Орындаушы: Әсел Амаргазиева

Fig. 1. Location of the burial near the village of Almaly (based on map ©Google, 2024).

Performer: Asel Amargazieva



На дне ямы с прямыми стенками на глубине 180 см от уровня современной поверхности зафиксировано погребение человека. Умерший лежал вытянуто на спине, ориентирован головой на северо-запад (рис. 2). Скелет располагался ближе к юго-западной стенке могилы. Погребённый был уложен внутри деревянного ящика, о чём свидетельствуют сохранившиеся фрагменты дерева рядом с костями левой руки, характерные пятна коричневого цвета справа от черепа и в области костей ног. Также были обнаружены фрагменты железных скоб, с помощью которых была закреплена втурирогоильная конструкция (рис. 3, 5).

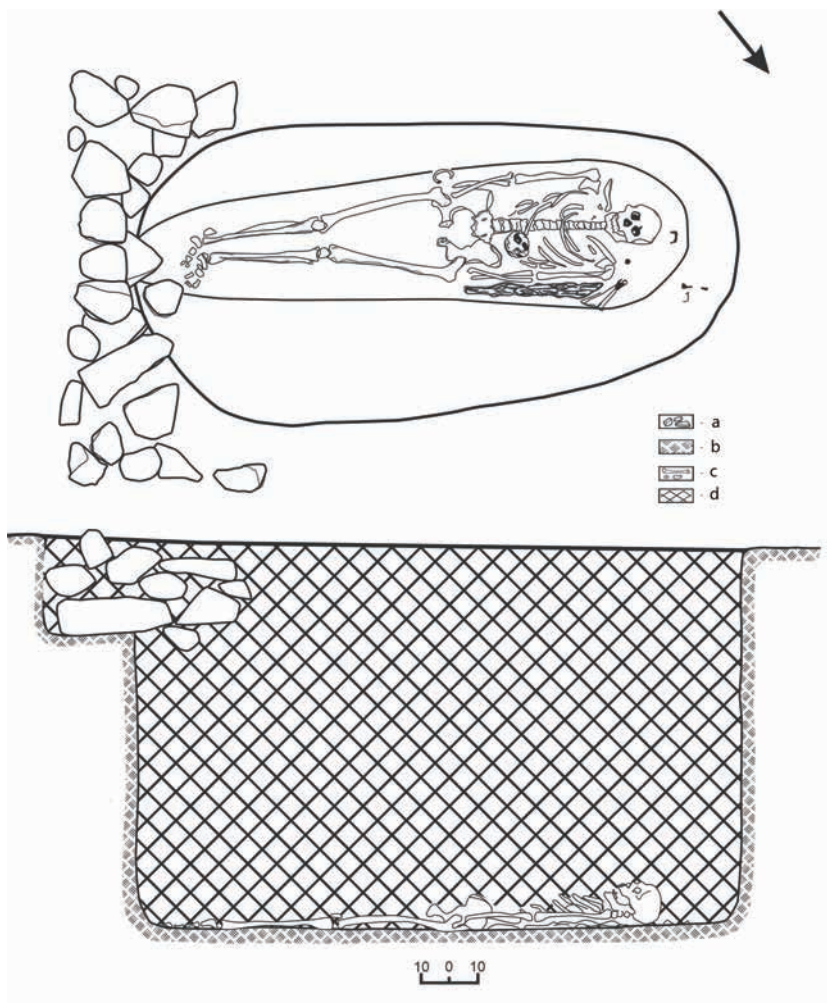


Рис. 2. План и разрез погребения у с. Алмалы: а – камни в плане и разрезе; б – материк;
с – кости в плане и разрезе; d – светло-коричневый суглинок.

Исполнитель: Адилхан Рахметов; компьютерная обработка: Ерболат Рахманкулов

2-сур. Алмалы ауылы маңындағы жерлеу орнының жоспары мен қимасы: а – жоспардағы және қимадағы тастар; б – материк; в – жоспардағы және қимадағы сүйектер; d – ашық қоңыр саздақ.
Орындаушы: Әділхан Рахметов; компьютермен өңдеген: Ерболат Рахманқұлов

Fig. 2. Plan and section of burial near the village of Almaly: a – stones in plan and section;
с – bones in plan and section; d – light brown loam.

Performer: Adilkhan Rakhmetov; computer processing: Erbolat Rakhmankulov

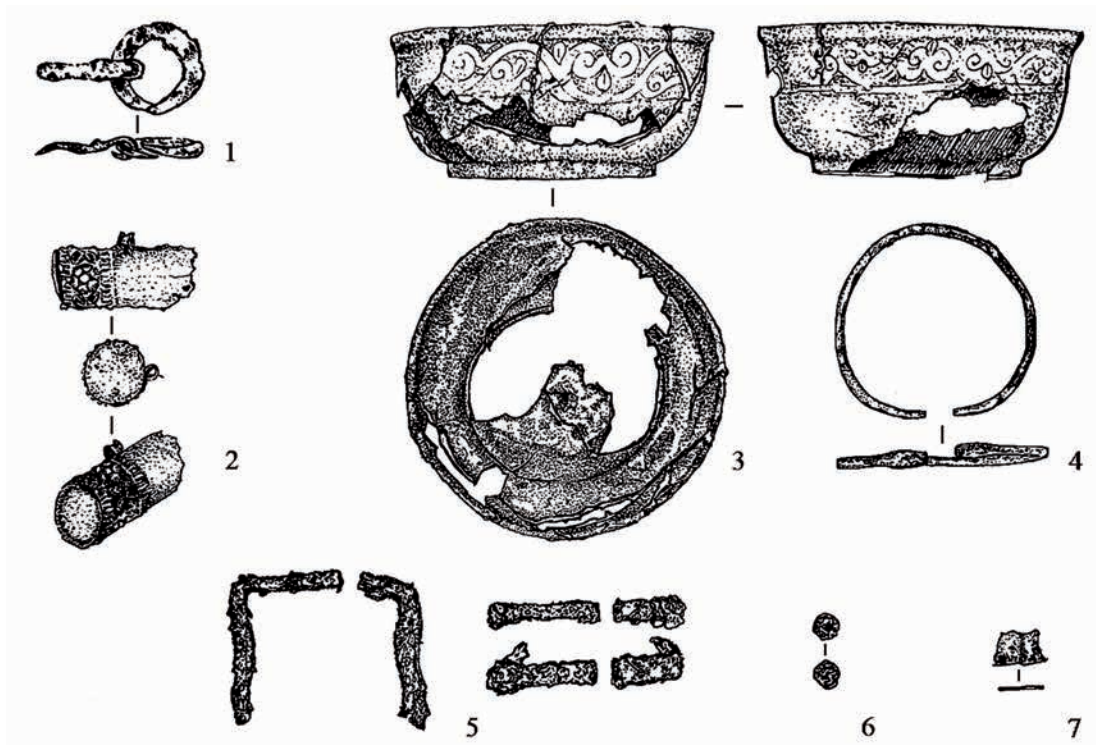


Рис. 3. Вещевой инвентарь: 1 – подпружная пряжка; 2 – тумар; 3 – чаша; 4 – браслет; 5 – скобы; 6 – бусина; 7 – фрагмент пластины. 1, 5, 7 – железо; 2, 4 – бронза, 3 – серебро, 6 – паста. Исполнитель: Асылгүл Байдаралина; компьютерная обработка: Ерболат Рахманкулов

3-сур. Заттық бұйымдар: 1 – тартпа айылбас; 2 – тұмар; 3 – тостаған; 4 – білезік; 5 – қапсырма; 6 – моншақ; 7 – пластина бөлігі. 1, 5, 7 – темір; 2, 4 – қола, 3 – күміс, 6 – паста. Орындаған: Асылгүл Байдаралина; компьютермен өңдеген: Ерболат Рахманкулов

Fig. 3. Item equipment: 1 – buckle; 2 – tumar; 3 – bowl; 4 – bracelet; 5 – staples; 6 – bead; 7 – a fragment of the plate. 1, 5, 7 – iron; 2, 4 – bronze, 3 – silver, 6 – paste. Performer: Asylgul Baydaralina; computer processing: Erbolat Rakhmankulov

Слева от черепа находились фрагменты металлического изделия, рядом с левой ключицей обнаружена бусина, в области запястья правой руки – бронзовый браслет (рис. 3, 6, 4). Возле левой тазовой кости лежали фрагменты серебряной чаши, обнаруженные также в заполнении могильной ямы. Ниже правой ключицы найдены фрагмент изделия в виде железной пластины и железная пряжка (рис. 3, 1, 7). Слева от плеча находилась лопатка МРС.

Все обнаруженные предметы и антропологический материал в настоящее время хранятся в фондах Государственного историко-культурного музея-заповедника «Есік» (г. Есик, Казахстан).

Описание предметов

Чаша (рис. 3, 3). Сделана из серебра. Изделие имеет полусферическую форму, небольшой поддон и валик по верхнему краю. Ниже валика нанесена полоса растительного орнамента в виде массивного волнистого побега, от которого отходят пальметты с закруглёнными боковыми листьями. Высота сосуда 4 см, диаметр венчика 10 см, толщина стенок 0.1 см, диаметр поддона 7 см, высота поддона 0.5 см.



Фрагмент тумара (рис. 3, 2), изготовленного из бронзы. Форма фрагмента цилиндрическая, округлая в сечении. Украшение выполнено из пластины толщиной 0.1 см. Сохранившийся торец закрыт округлой пластинкой. С одной стороны изделия сохранилась небольшая округлая петля для подвешивания украшения. Ближе к краю цилиндра нанесена орнаментальная полоска, размещённая по окружности. На ней изображены шестилепестковые розетки, окружённые небольшими листьями, расположенными под углом друг к другу. Полоска окаймлена с обеих сторон узкими лентами с рифлёной поверхностью. Длина фрагмента 3.8 см, диаметр 1.8 см, диаметр петли 0.4 см.

Ажурная бронзовая пластина (рис. 4-5). Сохранилась практически полностью, обломана внизу и слева. Первоначальная форма пластины не установлена из-за повреждений. Судя по небольшому фрагменту рамки, сохранившемуся в нижней части изделия и зеркальной симметрии, по принципу которой выполнен предмет, можно предположить, что она представляла собой удлинённый прямоугольник и имела по верхнему краю фестончатые очертания. Боковые стороны ровные. Длина пластины 16 см, ширина 4 см, толщина 0.3 см.

Всё пространство изделия занимает фигура дракона, который показан в движении слева направо. Он изображён с запрокинутой головой и вытянутой вперёд левой лапой. Фигура дракона окружена растительными побегами, один из которых увенчан пальметтой с закруглёнными боковыми листьями, другой заканчивается завитком. Сложно с точностью определить количество ног чудовища, но можно предположить, что дракон был двухлапым. Голова фантастического зверя массивная, квадратная, из открытой пасти высовывается длинный язык, по продольной оси которого нанесены мелкие округлые вдавления. Глаз округлый, с точкой посередине. Дракон показан с рогами, напоминающими по форме полупальметту: один рог треугольной формы, короткий, направлен вверх, второй рог – дугообразный, он более длинный, узкий и отогнут назад. Рога покрыты продольными желобками. Также имеются короткая треугольная борода и массивный гребень, покрытый продольными часто нанесенными линиями. Тело дракона узкое, хвост длинный, заостренный на окончании. Тело и хвост покрыты ромбической сеткой.

Рамка накладки двусоставная: по наружному контуру идет полоска, украшенная короткими поперечными линиями, с внутренней стороны очертания полоски повторяет неширокая линия с гладкой поверхностью. Имеются некоторые неясные детали из-за того, что изображение полностью не сохранилось. Вполне возможно, что эти элементы декора образовались, потому что их так отобразил мастер, например, при воспроизведении по памяти. С окончанием языка дракона соединена мелкая окружность с точкой посередине, от которой в разные стороны отходят узкие треугольные выступы. У основания левой лапы изображён небольшой овал, украшенный мелкими вдавлениями.

Сохранились два небольших отверстия неправильных очертаний – в правом верхем углу и в центре сверху. Изделие имеет необычную форму. Исходя из отсутствия изгиба в профиль, можно предположить, что оно украшало какой-то предмет с ровной поверхностью, пластина использовалась в качестве накладки на сумочку.

Браслет (рис. 3, 4). Выполнен из бронзового округлого в сечении тонкого прута. Изделие имеет округлую форму и несомкнутые окончания с небольшими утолщениями овальной формы. Диаметр изделия 6.3 см, диаметр прута 0.4 см.

Бусина (рис. 3, 6). Округлая, мелкая. Выполнена из пасты белого цвета с перламутровой поверхностью. Диаметр бусины 0.7 см.

Пряжка (рис. 3, 1). Выполнена из округлого в сечении железного прута. Диаметр пряжки 2.5 см, диаметр прута 0.3-0.4 см. Пряжка снабжена прямым массивным язычком длиной 2.6 см, шириной 0.4 см, толщиной 0.3 см. Верхняя часть язычка оформлена в виде округлой несомкнутой петли, с помощью которой он крепится к пряжке.



3 Результаты (Хасенова Б.М.)

Серебряные чаши были обнаружены на памятниках эпохи Золотой Орды: в погребениях на р. Нура, в некрополе Бозок, у пос. Жибек Жолы (Жетысу)* (*прежнее название – с. Королёвка, Свердловский р-н, Джамбульская обл.) [Маргулан 1959: рис. 6, 6; Акишев К.А. и др. 2008: рис. 3, 1; Хабдулина 2016: 263; Максимова 1965: табл. I, 12]. Золотые и электровые чаши встречаются в погребениях позднего Средневековья Западного Казахстана, Жетысу, Сарыарки [Акишев К.А., Акишев А.К. 1983: 210-211; Бисембаев, Ахатов 2019: рис. 3, 5-6; 6, 14; Касеналин, Есенов 2019]. По данным В.Н. Чхаидзе, который собрал сведения о погребениях с серебряными и золотыми чашами XIII-XIV вв. с территории Восточно-Европейской равнины, эти предметы являлись символами принадлежности своих владельцев к элите. Подтверждением высказанной точки зрения выступает состав рассматриваемых погребений: для мужских погребений характерно помещение большого количества оружия, для женских – изделий из драгоценных металлов, парчовых халатов, головных уборов боктаг [Чхаидзе 2017: 287].

Необходимо обратить внимание на оформление дна чаши. Подобный поддон характерен для керамических, а не металлических изделий. Взаимовлиянию торовтики и керамики посвящено большое количество исследований, на примере чаши из Алмалы также наблюдается сходство между этими категориями предметов.

Образ дракона в период образования Монгольского государства и в последующее время стал символом межкультурного взаимодействия [Kuehn 2011: 209]. К числу наиболее схематичных изображений может быть отнесена пластина из погребения у пос. Шенгельды (Жетысу), где дракон предстает в виде ящера с массивным и длинным хвостом [Акишев К.А., Акишев А.К. 1983: 214]. Тем не менее, во всем многообразии воплощений мифического зверя, созданных в Монгольской империи и государствах, возникших после её распада, имеются определённые соответствия в некоторых художественных вариантах.

В первую очередь, обращает внимание моделировка тела дракона на поверхности пластины. Его узкое змеевидное тело устремлено вперёд, зверь запечатлен в момент, когда его левая лапа совершает угрожающий выпад. Позе добавляет динамики веерообразное размещение массивных когтей.

Такие же изобразительные особенности характерны для целой группы однотипных медальонов с изображением на оборотной стороне конного лучника (см. напр., медальон из Отрарского оазиса [Байпаков, Алдабергенов 2005: 93]. Но в данном случае, исходя из формы предметов, фигура животного вписана в окружность. По данным Дж. Ильясова и А. Хакимова, таких медальонов насчитывается более десятка, находки датируются XIII-XIV вв. [Ильясов, Хакимов 2012: 252, ил. XLI-XLII]. Подобные изображения встречаются на шёлковых тканях, получивших распространение в XIII-XIV вв. [Lunde 2017: fig. 8, 21, 104, 141]. Важное наблюдение об условиях распространения тех или иных вариантов воплощения каких-либо изображений в данное время было сделано исследовательницей Ю. Кадой. По её мнению, популярность вариантов образа дракона и их широкое воплощение в различных материалах – в металле, на керамике, ткани, с совпадением до деталей, связана с тем, что в разные места империи эти изображения попадали на бумаге – подходящем материале для распространения на большие расстояния [Kadoi 2011: 22].

Параллели также обнаруживает своеобразное оформление рогов, выполненных в виде пальметты – с передним коротким и задним более длинным листком. Таким же образом выполнены рога у персонажей, украшающих окончания ручки одного из светильников мавзолея Ходжи Ахмета Яссави, датируемого концом XIV – началом XV в. [Байпаков 2012: 44]. Аналогично сделана эта



Рис. 4. Ажурная пластина с изображением дракона.
Фото: Сарсенбек Кызайхан; компьютерная обработка: Ерболат Рахманкулов
4-сур. Айдаһар бейнеленген торлы пластина.
Фотосурет: Сәрсенбек Қызайхан; компьютермен өңдеген: Ерболат Рахманқұлов
Fig. 4. Openwork plate depicting a dragon.
Photo: Sarsenbek Kyzaykhan; computer processing: Erbolat Rakhmankulov



Рис. 5. Ажурная пластина с изображением дракона (прорисовка). Исполнитель: Асылгүл Байдаралина
5-сур. Айдаһар бейнеленген торлы пластина (сұлба сурет). Орындаған: Асылгүл Байдаралина
Fig. 5. Openwork plate with the image of a dragon (drawing). Performer: Asylgul Baydaralina



часть фантастического антуража у драконов с поясных ковшей, датируемых XIII, XIII-XIV вв. [Крамаровский 2001: № кат. 12–14]. Тело одного из драконов также покрыто ромбической сеткой, как и на поверхности ажурной накладки из Алмалы, но здесь этот декор дополнен точками в центре ромбических фигур.

Точные аналогии данному изделию средневековых торевтов обнаружить не удалось, его фестончатая форма образует в некоторой степени сходные очертания и напоминает лотосовидные накладки из рога, обнаруженные при раскопках Великого Новгорода, Укека, поселения Бешенцево-3 (Поволжье) [Тоцилова 2023: рис. 1]. На них изображены также драконы, но в иной манере. В одном случае, тем не менее, прослеживаются следующие детали: сходным приёмом показана чешуя – в виде ромбической сетки, рамка накладки аналогично покрыта часто нанесёнными косыми линиями [Тоцилова 2023: рис. 1, 5].

Значительный интерес также представляет обнаруженный в погребении тумар цилиндрической формы, украшенный растительным орнаментом. Наиболее ранние образцы изделий такой разновидности были найдены в составе кладов в Сиджаке (Узбекистан) и Сайрам-су (Казахстан), относящихся к X–XII вв. [Фахретдинова 1988: 53; Ахраров, Темиргалиев 1966: 120–122]. Судя по составу этих кладов, тумары являлись женскими украшениями. Обнаружены они также в составе одного из кладов XIII-XIV вв. – Симферопольского [Крамаровский 2001: Кат. 483–486, 489]. Тумары встречаются в женских погребениях эпохи Золотой Орды, возраст умерших женщин, по данным Р.Р. Каримовой, составляет 20/25 лет [Каримова 2013: 52, рис. 7-8].

Как элемент женского костюма тумары сохранились вплоть до этнографической современности у народов, исповедующих ислам (см. напр.: [Маргулан 1994: 175, 177-178]). Внутри вместилища тумара хранились два – написанные муллой молитвы [Этнография каракалпаков... 1980: 98]. Тумары представляют собой удлинённые цилиндры и, судя по такой специфической форме, видимо, связаны с идеей плодородия [Борозна 1975: 291; Этнография каракалпаков... 1980: 99]. Судя по археологическим и этнографическим данным, обнаружение такого амулета в погребении из Алмалы позволяет предположить, что оно является женским. Гендерную информацию в рассматриваемое время также имели зеркала [Хасенова, Хабдулина 2017; Ломан и др. 2017: 211, рис. 4, 5]. По данным Р.Р. Каримовой, чрезвычайная редкость тумаров и их частая встречаемость с изделиями из золота и серебра свидетельствует о высоком социальном статусе их владелиц [Каримова 2013: 52].

4 Обсуждение (Хасенова Б.М., Тулегенов Т.Ж.)

Чаша является важным компонентом в составе погребального инвентаря у населения Монгольской империи. В предшествующее – тюркское и кыпчакское время находки этой категории посуды в погребениях являются большой редкостью. Известно несколько их экземпляров из древнетюркских погребений с территории Алтая, Тянь-Шаня [Кубарев 2005: рис. 18, 6; Худяков, Табалдиев 2009: рис. 69, 1-2]. Чаши также изображались на каменных изваяниях. Учитывая символику данных предметов, А.Х. Маргулан неслучайно назвал их чашами или сосудами изобилия [Маргулан 2003: 37]. В погребениях позднего Средневековья встречаются деревянные, медные, серебряные и золотые изделия [Маргулан 1986: 52; Крамаровский 2001: 84; Чхаидзе 2017: 275].

В XIII-XIV вв., в большинстве своём, данные предметы изготавливались из металла и в связи с этим они несли в себе, в отличие от предшествующего времени, социальную символику. В погребениях древних тюрков ёмкости для питья встречаются в виде серебряных или золотых сосудов, чаши, в свою очередь, изготавливались в основном из дерева. Обращают на себя внимание случаи совместного нахождения в женских погребениях чаш и головных уборов *боктаг* [Чхаидзе 2017: 287; Касеналин, Есенов 2019: 139]. Такие головные уборы, по мнению А.Г. Юрченко, являлись



имперским символом. Их носили женщины, «чьи мужья состояли на военной или административной службе у великого хана» [Юрченко 2013: 156].

В письменных источниках сохранились сведения о важнейшей роли чаши в пиршественной церемонии при дворах монгольских правителей. В зависимости от общественного положения участника застолья, устанавливались права на владение ею [Крамаровский 2001: 82]. Являясь частью воинской культуры, чаши в связи со своей высокой социальной значимостью маркировали статус своих владелиц, возможно, как и в случае с *боктаг*, являющихся жёнами мужчин, которые были представителями военной или административной системы Монгольской империи и государств, возникших после её распада. Как и головной убор *боктаг*, чаша становится символом статуса своей владелицы. Таким образом, присутствие металлической чаши – из серебра или золота, в составе погребального инвентаря в захоронениях женщин эпохи позднего Средневековья можно объяснить по аналогии с головным убором *боктаг*.

5 Заключение (Хасенова Б.М., Тулегенов Т.Ж.)

На данном уровне исследования материалов погребения из с. Алмалы может быть определена следующая его хронология – XIII-XIV вв. Основанием для неё является время бытования тумаров и чаш. Более узкая датировка затруднительна в связи с отсутствием хронологической шкалы для Средневековья по материалам с территории Жетысу. Имеющиеся аналогии разбросаны довольно широко во времени и очень широко – в пространстве. Форма чаши – в виде высокой полусферы с поддоном уже далека от форм знаменитых поясных чаш монгольских нойонов, одна из которых, например, была обнаружена в погребении у с. Шенгельды, расположенного достаточно недалеко от исследуемого комплекса, но некоторая хронологическая разница и иная гендерная принадлежность определили разницу в составе инвентаря этих погребений, относящихся к одному и тому же периоду – XIII-XIV вв. Территория Жетысу на протяжении этих веков входила в состав Монгольской империи и улусов, государств, возникших впоследствии (улус Чагатай, Могулистан). В дальнейшем необходима корректировка даты погребения из с. Алмалы, что позволит более полно охарактеризовать предметный мир конкретного временного промежутка эпохи Средневековья, связать данные археологические материалы с событиями политической истории.

Погребение содержало целую группу статусных для своего времени предметов – это тумар, пластина с изображением дракона, чаша. Интерес представляет факт использования различного металла при изготовлении этих вещей: бронза – для пластины и украшения, только чаша выполнена из серебра. Возможно, такие предпочтения в выборе материала связаны с назначением некоторых предметов – в качестве аксессуаров для костюма, так как из бронзы выполнен и браслет. Мы можем также предположить, что наиболее статусной вещью в составе погребального инвентаря являлась чаша. Учитывая высокую значимость этой категории предметов в эпоху позднего Средневековья, о которой известно по данным письменных источников и археологическим материалам, вполне целесообразно прийти к такому выводу. Также, как и головной убор *боктаг*, чаша могла быть в рассматриваемое время имперским символом.

Следует также обратить внимание на присутствие в данном неординарном комплексе разнообразных предметов тюревтики – символов различных традиций, существование которых в одном пространстве стало возможным в связи с образованием Монгольской империи. С миром ислама может быть связан тумар. Исходя из степных традиций, следует объяснить наличие в составе погребального инвентаря чаши. Накладка с изображением дракона, олицетворяющего императора в Китае, в степном пространстве – знак принадлежности к элите. Каждый из этих артефактов демонстрирует высокий статус женщины из погребения у с. Алмалы.



ЛИТЕРАТУРА

- 1 Акишев К.А., Акишев А.К. Древнее золото Казахстана. Алма-Ата: Өнер, 1983. 261 с.
- 2 Акишев К.А., Хасенова Б.М., Мотов Ю.А. К вопросу о монгольских погребениях XIII-XIV вв. (по материалам некрополя городища Бозок) // Бозок в панораме средневековых культур Евразии: м-лы междунар. полевого семинара (Астана, 29-30 июля 2004 г.) / Гл. ред. С.А. Абдыманапов. Астана: ЕНУ им. Л.Н. Гумилева, 2008. С. 56-65.
- 3 Ахраров И., Темиргалиев Г.З. Клад серебряных украшений из Сиджака // Советская этнография. 1966. № 3. С. 119-121.
- 4 Байпаков К.М. Казахстан // Художественная культура Центральной Азии и Азербайджана IX-XV вв. Т. III. Торевтика. Самарканд; Ташкент: МИЦАИ, 2012. С. 29-96.
- 5 Байпаков К.М., Алдабергенов Н.О. Отрарский оазис. Памятники археологии, искусства и художественных ремесел. Алматы: Баур, 2005. 256 с.
- 6 Бисембаев А.А., Ахатов Г.А. Элитные погребения периода Улуса Джучи, изученные в Актюбинской области // Поволжская археология. 2019. № 2 (28). С. 61-77.
- 7 Борозна Н.Г. Некоторые материалы об амулетах-украшениях населения Средней Азии // Домусульманские верования и обряды в Средней Азии / Под ред. Г.П. Снесарева, В.Н. Басилова. М.: Наука, 1975. С. 281-297.
- 8 Ильясов Дж., Хакимов А. Узбекистан // Художественная культура Центральной Азии и Азербайджана IX-XV вв. Т. III. Торевтика. Самарканд; Ташкент: МИЦАИ, 2012. С. 216-265.
- 9 Каримова Р.Р. Элементы убранства и аксессуары убранства костюма кочевников Золотой Орды (типология и социокультурная интерпретация). Сер. «Археология евразийских степей». Вып. 16. Казань: Ин-т истории им. Ш. Марджани АН РТ, 2013. 212 с.
- 10 Касеналин А.Е., Есенов С.Г. Ұлытау өңіріндегі Алтын Орда дәуірі ескерткіштерінде жүргізілген зерттеулер // Сарыарқа және Алтын Орда: уақыт пен кеңістік. Алтын Орданың 750 жылдығына арналған халықаралық ғылыми конференция материалдары (Қарағанды қ., 23-25 қазан 2019) / Жауапты ред. В. Сумер. Алматы: Delix printery, 2019. 138-142 бб.
- 11 Крамаровский М.Г. Золото Чингизидов: культурное наследие Золотой Орды. СПб.: Славия, 2001. 364 с.
- 12 Кубарев Г.В. Культура древних тюрок Алтая (по материалам погребальных памятников). Новосибирск: ИАЭТ СО РАН, 2005. 400 с.
- 13 Ломан В.Г., Дмитриев Е.А., Кукушкин И.А., Кукушкин А.И. Золотоордынские погребения могильника Нураталды-2 // Археологическое наследие Центрального Казахстана: изучение и сохранение: сб. науч. ст., посвящ. 70-летию организации Центрально-Казахстанской археологической экспедиции Академии наук Казахстана. В 2-х т. Т. II / Отв. ред. А.З. Бейсенов, В.Г. Ломан. Алматы: ИА КН МОН РК; НИЦИА «Бегазы-Тасмола», 2017. С. 209-218.
- 14 Маргулан А.Х. Раскопки погребения воина XIV в. в долине р. Нуры // ТИИАЭ АН КазССР. 1959. Т. 7. С. 248-261.
- 15 Маргулан А.Х. Казахское народное прикладное искусство. Т. 1. Альбом. Алма-Ата: Өнер, 1986. 256 с.
- 16 Маргулан А.Х. Казахское народное прикладное искусство. Т. 3. Альбом. Алматы: Өнер, 1994. 248 с.
- 17 Маргулан А.Х. Петроглифы Сарыарки. Гравюры с изображением волчьего тотема. Каменные изваяния Улытау // Сочинения / сост. Д.А. Маргулан, Д. Маргулан. Т. 3-4. Алматы: Дайк-Пресс, 2003. 246 с.
- 18 Максимова А.Г. Погребение воина XIV века // Вестник АН КазССР. 1965. № 6 (243). С. 85-91.
- 19 Нурмуханбетов Б.Н., Тулегенов Т.Ж., Рахметов А. Аварийно-спасательная деятельность заповедника-музея «Иссык» (итоги сезона 2011 г.) // Маргулановские чтения-2012: мат-лы междунар. науч.-практ. конф. / Под ред. В.Ф. Зайберта. Астана: ФИА им. А.Х. Маргулана, 2012. С. 220-223.
- 20 Нурмуханбетов Б.Н., Тулегенов Т.Ж., Джасыбаев Е.А., Қиясбек Ф.Қ. Алмалы ауылы аймағының ортағасырлық кезенгі олжалары // VII Оразбаевские чтения: м-лы междунар. науч.-практ. конф. «Казахстанская археология и этнология: прошлое, настоящее и будущее» / Отв. ред. А.Б. Калыш. Алматы: Қазақ университеті, 2015. 174-176-бб.
- 21 Точилова Н.Н. Лotosовидная накладка с изображением дракона из Неревского раскопа Великого Новгорода // Археология евразийских степей. 2013. № 5. С. 124-130.
- 22 Фахретдинова Д.А. Ювелирное искусство Узбекистана. Ташкент: Изд-во лит. и искусства им. Г. Гулямова, 1988. 204 с.
- 23 Хасенова Б.М., Хабдулина М.К. Зеркала в погребальной обрядности населения Сарыарки эпохи Золотой Орды // Поволжская археология. 2017. № 4 (22). С. 297-309.



- 24 Хабдулина М.К. Мусульманский некрополь городища Бозок (Центральный Казахстан) // Материалы Конгресса исламской археологии России и стран СНГ (г. Казань, 26–28 сентября 2016 г.) / Отв. ред. Х.М. Абдуллин, А.Г. Ситдинов. Казань: Институт археологии им. А.Х. Халикова АН РТ, 2016. С. 250-267.
- 25 Худяков Ю.С., Табалдиев К.Ш. Древние тюрки на Тянь-Шане. Новосибирск: ИАЭТ СО РАН, 2009. 292 с.
- 26 Чхаидзе В.Н. Серебряная посуда из погребений кочевников Восточно-Европейской равнины XIII-XIV вв. // Поволжская археология. 2017. № 4 (22). С. 275-296.
- 27 Этнография каракалпаков XIX – начало XX в. (материалы и исследования) / Отв. ред. Т.А. Жданко, С.К. Камалов. Ташкент: Фан, 1980. 204 с.
- 28 Юрченко А.Г. Элита Монгольской империи. Время праздников. Время казней. СПб.: Евразия, 2012. 432 с.
- 29 Kadoi Yu. Islamic art at the crossroads: artistic exchanges between the middle east and East Asia under the mongols // Hadeeth ad-Dar. 2011. 34. Pp. 20-23.
- 30 Kuehn S. The dragon in medieval East Christian and Islamic art. Islamic history and civilization. V. 86. Leiden; Boston: Brill, 2011. 298 p.
- 31 Lunde K.Sh. 13th – 14th Century Yuan and Mongol Silk-Gold Textiles: Transcultural Consumption, meaning and reception in the Mongol Empire and in Europe. London: London University, 2017. 210 p.

REFERENCES

- 1 Akishev, K. A., Akishev A. K. 1983. *Drevnee zoloto Kazakhstana (Ancient gold of Kazakhstan)*. Alma-Ata: “Oner” Publ. (in Russian).
- 2 Akishev, K. A., Khassenova, B. M., Motov, Y. A. 2008. In: Abdumanapov, S. A. (ed.). *Bozok v panorame srednevekovykh kultur Evrazii (Bozok in a panorama of medieval culture Eurasia)*. Astana: L.N. Gumilyov Eurasian National University Publ., 56-65 (in Russian).
- 3 Ahrarov, I., Temirgaliev, G. Z. 1966. In: *Sovetskaya arheologiya (Soviet Archaeology)*, 3, 119-121 (in Russian).
- 4 Baipakov, K. M. 2012. *Kazakhstan (Kazakhstan). Artistic culture of Central Asia and Azerbaijan in the 9th–15th centuries. Tureutics*. Vol. III. Samarkand; Tashkent: IICAS, 29-96 (in Russian).
- 5 Baipakov, K. M., Aldabergenov, N. O. 2005. *Otrarский oazis. Pamyatniki arheologii, iskusstva i hudozhestvennykh remesel (Otrar oasis. Sites of archaeology, art and artistic crafts)*. Almaty: “Baur” Publ. (in Russian).
- 6 Bissembaev, A. A., Ahatov, G. A. 2019. In: *Povolzhskaya arheologiya (The Volga river region archaeology)*, 2 (28), 61-77 (in Russian).
- 7 Borozna, N. G. 1975. In: Snesev, G. P., Basilov, V. N. (eds.). *Nekotorye materialy ob amuletah-ukrasheniyah naseleniya Srednei Azii (Some materials about amulets-decorations of the population of Central Asia. Pre-Muslim beliefs and rituals in Central Asia)*. Moscow: “Nauka” Publ., 281-297 (in Russian).
- 8 Il'yasov, J., Hakimov, A. 2012. *Uzbekistan. Artistic culture of Central Asia and Azerbaijan in the 9th–15th centuries. Tureutics*. Vol. III. Samarkand; Tashkent: IICAS, 216-265 (in Russian).
- 9 Karimova, R. R. 2013. *Elementy ubranstva i aksesuary ubranstva kostyuma kochevnikov Zolotoy Ordy (tipologiya i sociokul'turnaya interpretaciya) (Elements of decoration and accessories of the costume of the nomads of the Golden Horde (typology and sociocultural interpretation). Series “Archaeology of the Eurasian steppes”*. Kazan: Sh. Marjani Institute of History of the Academy of Sciences of Tatarstan (in Russian).
- 10 Kassenalin, A. E., Esenov, S. G. 2019. In: Sumer, V. (ed.). *Saryarka zhane Altyn Orda: uakyt pen kenistik (Saryarka and the Golden Horde: time and space)*. Almaty: “Delix printer” Publ., 138-142 (in Kazakh).
- 11 Kramarovskiy, M. G. 2001. *Zoloto Chingisidov: kulturnoe nasledye Zolotoy Ordy (Gold of Chinghisid: the cultural heritage of the Golden Horde)*. St. Petersburg: “Slaviya” Publ. (in Russian).
- 12 Kubarev, G. V. 2005. *Kultura drevnih tyurok Altaya (po materialam pogrebalnykh pamyatnikov) (The culture of the ancient Turks of Altai (based on the materials of funerary monumets))*. Novosibirsk: Institute of Archaeology and Ethnography SB RAS (in Russian).
- 13 Loman, V. G., Dmitriev, E. A., Kukushkin, I. A., Kukushkin, A. I. 2017. In: Beisenov, A. Z., Loman, V. G. (eds.). *Arheologicheskoe nasledie Centralnogo Kazakhstana: izuchenie i sohranenie (Archaeological heritage of Central Kazakhstan: Study and Preservation)*. In 2 vol. Vol. 2. Almaty: Margulan Institute of Archaeology; “Begazy-Tasmola”, 209-218 (in Russian).
- 14 Margulan, A. Kh. 1959. In: *Trudy Instituta istorii, arheologii i etnografii Akademii nauk KazSSR (Proceedings of the Institute of History, Archaeology and Ethnography of the Academy of Sciences of the KazSSR)*, 7, 48-261 (in Russian).
- 15 Margulan, A. Kh. 1986. *Kazahskoe narodnoe prikladnoe iskusstvo (Kazakh folk applied art)*. Album. Vol. 1. Almaty: “Oner” Publ. (in Russian).



- 16 Margulan, A. Kh. 1994. *Kazahskoe narodnoe prikladnoe iskusstvo (Kazakh folk applied art)*. Album. Vol. 3. Almaty: “Oner” Publ. (in Russian).
- 17 Margulan, A. Kh. 2003. In: Margulan, D. A., Margulan, D. (eds.). *Sochineniya (Works)*. Vol. 3-4. Almaty: “Daik-Press” Publ. (in Russian).
- 18 Maksimova A. G. 1965. In: *Vestnik Akademii nauk KazSSR (Bulletin of the Academy of Sciences of the KazSSR)*, 6 (243), 85-91 (in Russian).
- 19 Nurmuhambetov, B. N., Tulegenov, T. Z., Rahmetov, A. 2012. In: Zaibert, V. F. (ed.). *Margulanovskie chteniya-2012 (Margulan readings-2012)*. Astana: Margulan Institute of Archaeology, 220-223 (in Russian).
- 20 Nurmuhambetov, B. N., Tulegenov, T. Z., Jasybaev, E. A., Kiyasbek, G. K. 2015. In: Kalysh, A. B. (ed.). *VII Orazbaevskie chteniya (7th Orazbayev readings)*. Almaty: “Kazakh University” Publ., 174-176 (in Kazakh).
- 21 Tochilova, N. N. 2013. In: *Arheologiya evraziiskih stepei (Archaeology of the Eurasian steppes)*, 5, 124-130 (in Russian).
- 22 Fahretdinova, D. A. 1988. *Yuvelirnoe iskusstvo Uzbekistana (Jewelry art of Uzbekistan)*. Tashkent: G. Gulyamov Institute of the Literature and Arts (in Russian).
- 23 Khasenov, B. M., Khabdulina, M. K. 2017. In: *Povolzhskaya arheologiya (The Volga River Region Archaeology)*, 4 (22), 297-309 (in Russian).
- 24 Khabdulina, M. K. 2016. In: Abdullin, K. M., Sitdikov, A. G. (eds.). *Materialy Kongressa islamskoi arheologii Rossii i stran SNG (Materials of the Congress of Islamic Archaeology of Russia and the CIS countries)*. Kazan: A.K. Khalikov Institute of Archaeology, 250-267 (in Russian).
- 25 Chkhaidze, V. N. 2017. In: *Povolzhskaya arheologiya (The Volga River Region Archaeology)*, 4 (22), 275-296 (in Russian).
- 26 Khudyakov, Y. S., Tabaldiev, K. S. 2009. *Drevnie tyurki na Tyan-Shane (Ancient Turks of The Tien Shan)*. Novosibirsk: Institute of Archaeology and Ethnography SB RAS (in Russian).
- 27 Zhdanko, T. A., Kamalov, S. K. (eds.) 1980. *Etnografiya karakalpakov XIX – nachalo XX v. (materialy i issledovaniya) (Ethnography of the Karakalpak of the 19th – early 20th centuries (materials and research))*. Tashkent: “Fan” Publ. (in Russian).
- 28 Yurchenko, A. G. 2012. *Elita Mongolskoy imperii. Vremya prazdnikov. Vremya kazney (The elite of the Mongolian Empire. It's holiday time. The time of executions)*. St. Petersburg: “Eurasia” Publ. (in Russian).
- 29 Kuehn, S. 2011. *The dragon in medieval East Christian and Islamic art. Islamic history and civilization*. V. 86. Leiden; Boston: Brill Publ. (in English).
- 30 Kadoi, Yu. 2011. In: *Hadeeth ad-Dar*, 34, 20-23 (in English).
- 31 Lunde, K. Sh. 2017. *13th-14th Century Yuan and Mongol Silk-Gold Textiles: Transcultural Consumption, meaning and reception in the Mongol Empire and in Europe*. London: London University (in English).

Мүдделер қақтығысы туралы ақпаратты ашу. Автор мүдделер қақтығысының жоқтығын мәлімдейді. /
Раскрытие информации о конфликте интересов. Автор заявляет об отсутствии конфликта интересов. /
Disclosure of conflict of interest information. The author claims no conflict of interest.

Мақала туралы ақпарат / Информация о статье / Information about the article.

Редакцияға түсті / Поступила в редакцию / Entered the editorial office: 26.03.2024.

Рецензенттер мақұлдаған / Одобрено рецензентами / Approved by reviewers: 09.05.2024.

Жариялауға қабылданды / Принята к публикации / Accepted for publication: 16.05.2024.

