



УДК 902.904 (574)
МРНТИ 03.41.91

<https://doi.org/10.52967/akz2024.1.23.130.153>

Грунтовые погребения финала каменного века курганного могильника Майское V (Северо-Восточный Казахстан)

© 2024 г. Захаров С.В., Мерц В.К., Рахимжанова С.Ж.

Keywords: archaeology, Pavlodar
Irtys river region, Neolithic and
Eneolithic, flat graves, funeral rite

Түйін сөздер: археология,
Павлодардың Ертіс маңы, неолит
және энеолит, топырақты
жерлеу орны, жерлеу ғұрпы

Ключевые слова: археология,
Павлодарское Прииртышье,
неолит и энеолит, грунтовые
погребения, погребальный обряд

Sergey Zakharov¹*, Viktor Merts² and Saule Rakhimzhanova³

¹*Corresponding author, Candidate of Historical Sciences, Leading Researcher, Margulan Institute of Archaeology, Almaty, Kazakhstan. E-mail: zaharov_sv_69@mail.ru

²Candidate of Historical Sciences, Director of the Center for Archaeological Research, Toraigrov University, Pavlodar, Kazakhstan. E-mail: v_mertz@mail.ru

³Candidate of Historical Sciences, Leading Researcher, Branch of the Margulan Institute of Archaeology in Astana, Astana, Kazakhstan. E-mail: saule-rahim@inbox.ru

Flat Graves of the Final Stone Age at the Mayskoye V Barrow Burial Ground (North-East Kazakhstan)

Data on two ground burials of the final Stone Age from the Irtys region are being introduced into scientific circulation. A comparative analysis of materials and ritual actions with the funeral traditions of that era in adjacent and more distant regions is carried out: North-Western Baraba, Upper Ob river region, Baikal Lake region. The correspondence of the funeral rite with the traditions of treating the dead that had been widespread in that territory in the Neolithic-Early Metal Age has been established – variability in the handling of remains, predominant orientation in the north-east direction, tiered paired burials, the use of ochre and fire. The accompanying grave goods make it possible to attribute the burials to the circle of influence of the Baikal Neolithic burial traditions. It is assumed that their influence was indirect, through the burial complexes of the Upper Ob river region. A combination with materials from burial complexes of the North-Western Baraba like Protoki and Vengerovo 2A was revealed. Part of the material reflects the features of the Eneolithic stone industry of the Shiderty aspect. The current status of the source and the range of analogies suggest the authors to refrain from an unambiguous cultural and chronological identification of the burials in graves 2 and 3 of Barrow nr. 3 of the Mayskoye V burial ground and consider them Neo-Eneolithic until new materials will have become available.

Source of funding: The article was prepared within the framework of a program-targeted funding of the Committee of Science of the Ministry of Science and Higher Education of the Republic of Kazakhstan 2023–2024, Project IRN BR18574223.

For citation: Zakharov, S., Merts, V., Rakhimzhanova, S. 2024. Flat Graves of the final Stone Age of the Mayskoye V Barrow Burial Ground (North-Eastern Kazakhstan). *Kazakhstan Archeology*, 1 (23), 130–153 (in Russian).

[DOI: 10.52967/akz2024.1.23.130.153](https://doi.org/10.52967/akz2024.1.23.130.153)

Сергей Владимирович Захаров^{1*},
Виктор Карлович Мерц²

Сауле Жангелдіқызы Рақымжанова³

^{1*}корреспондент-авторы, тарих ғылымдарының
кандидаты, жетекші ғылыми қызметкер,

Сергей Владимирович Захаров^{1*},
Виктор Карлович Мерц²,

Сауле Жангельдыевна Рахимжанова³

^{1*}автор-корреспондент, кандидат исторических
наук, ведущий научный сотрудник,



Ә.Х. Марғұлан атындағы Археология институты,
Алматы қ., Қазақстан
²тарих ғылымдарының кандидаты, Археологиялық
зерттеулер орталығының директоры, Торайғыров
университеті, Павлодар қ., Қазақстан
³тарих ғылымдарының кандидаты, жетекші ғылыми
қызметкер, Ә.Х. Марғұлан атындағы Археология
институтының Астана қаласындағы филиалы,
Астана қ., Қазақстан

**Майское V обалы қорымының тас дәуірінің соңына
жататын топырақты жерлеу орындары
(Солтүстік Шығыс Қазақстан)**

Ғылыми айналымға Ертіс өңіріндегі тас дәуірінің соңына жататын екі топырақты жерлеу орындары туралы мәліметтер енгізіледі. Солтүстік Батыс Барабы, Жоғарғы Обь, Байкал маңы секілді іргелес және шалғай аймақтардың осы дәуірдегі жерлеу дәстүрлері сақталған материалдар мен ғұрыптарға салыстырмалы талдау жасалды. Неолит және ерте металл дәуірінде осы аумақта кең таралған жерлеу рәсімдерінің қайтыс болған адамға деген қарым-қатынас, яғни адам сүйектеріне қатысты әрекеттердің әртүрлілігі, оның солтүстік-шығыс бағытқа қарап жерленуі, сатылы жұптық жерлеу, жоса мен отты қолдану дәстүрлеріне сәйкестігі анықталды. Бірге табылған құралдар жерлеу орнын Байкал маңы неолиттік жерлеу дәстүрлеріне жатқызуға мүмкіндік береді. Олардың Жоғарғы Обьтың жерлеу кешендері арқылы жанама түрдегі әсері топшыланады. Протока және Венгеро-2А типті Солтүстік-Батыс Барабы жерлеу кешендерінің материалдарымен сәйкестігі анықталды. Материалдың бір бөлігі Шідерті бейнесіндегі энеолиттік тас өндірісінің сипатын көрсетеді. Бұл дереккөздер мен ұқсастықтар авторларды Майское V қорымындағы № 3 обаның 2 және 3 қабірлеріндегі жерлеу орнына нақты бір мәдени-хронологиялық анықтама беруге асықпауға және жаңа материалдар алынғанға дейін оларды нео-энеолиттік деп санауға итермелейді.

Қаржыландыру көзі: Мақала ҚР ҒЖБМ Ғылым комитетінің 2023-2024 жылдарға арналған бағдарламалық-нысаналы қаржыландыру аясында, ЖТН BR18574223 дайындалды.

Сілтеме жасау үшін: Захаров С.В., Мерц В.К., Рақымжанова С.Ж. Майское V обалы қорымының тас дәуірінің соңына жататын топырақты жерлеу орындары (Солтүстік Шығыс Қазақстан). *Қазақстан археологиясы*. 2024. № 1 (23). 130–153-бб. (Орысша). DOI: [10.52967/akz2024.1.23.130.153](https://doi.org/10.52967/akz2024.1.23.130.153)

Институт археологии имени А.Х. Маргулана,
г. Алматы, Казахстан
²кандидат исторических наук, директор
Центра археологических исследований,
Торайгыров Университет, г. Павлодар, Казахстан
³кандидат исторических наук, ведущий научный
сотрудник, Филиал Института археологии имени
А.Х. Маргулана в г. Астане,
г. Астана, Казахстан

**Грунтовые погребения финала каменного века
курганного могильника Майское V
(Северо-Восточный Казахстан)**

В научный оборот вводятся данные о двух грунтовых погребениях финала каменного века из Прииртышья. Произведён сравнительный анализ материалов и обрядовых действий с погребальными традициями данной эпохи сопредельных и более отдалённых регионов: Северо-Западной Барабы, Верхнего Приобья, Прибайкалья. Установлено соответствие погребального обряда широко распространённым на этой территории в неолите–раннем металле традициям отношения к умершим – вариативность обращения с останками, преимущественная ориентация в северо-восточном направлении, ярусные парные погребения, применение охры и огня. Сопроводительный инвентарь позволяет отнести погребения к кругу влияния прибайкальских неолитических погребальных традиций. Предполагается их воздействие опосредованно, через погребальные комплексы Верхнего Приобья. Выявлено сочетание с материалами погребальных комплексов Северо-Западной Барабы типа Протоки и Венгеро-2А. Часть материала отражает черты энеолитической каменной индустрии шидертинского облика. Такое состояние источника и круг аналогий подвигает авторов воздержаться от однозначного культурно-хронологического определения погребений в могилах 2 и 3 кургана № 3 могильника Майское V и считать их до получения новых материалов нео-энеолитическими.

Источник финансирования: Статья подготовлена в рамках программно-целевого финансирования Комитета науки МНВО РК 2023-2024, ИРН проекта BR18574223.

Для цитирования: Захаров С.В., Мерц В.К., Рақимжанова С.Ж. Грунтовые погребения финала каменного века курганного могильника Майское V (Северо-Восточный Казахстан). *Археология Казахстана*. 2024. № 1 (23). С. 130–153
DOI: [10.52967/akz2024.1.23.130.153](https://doi.org/10.52967/akz2024.1.23.130.153)



1 Введение (Захаров С.В., Мерц В.К., Рахимжанова С.Ж.)

Культурно-исторические процессы конца каменного века и погребальная практика древнего населения эпохи энеолита Среднего и Верхнего Прииртышья ещё недостаточно изучены, хотя первые захоронения этого периода обнаружены здесь в середине прошлого столетия. В начале 1950-х гг. разрушенная могила выявлена в культурном слое поселения Усть-Нарым [Черников 1970: 7]. Чуть позже случайно был обнаружен разрушенный Железинский могильник [Агеева, Максимова 1959; Гинзбург 1956]. В 1980-х гг. исследовано коллективное захоронение в заброшенном жилище на поселении Ботай в Кокшетауском Приишимье [Зайберт 1993: 38]. В 1991 г. было обнаружено энеолитическое погребение на многослойной стоянке Шидерты 3 [Мерц 2002]. Затем, почти через 30 лет, в 2019 г. при проведении охранных работ на раннесакском могильнике Майское V (Майский р-н, Павлодарская обл.) (рис. 1), расположенном на левобережье р. Иртыш, близ шоссе Павлодар–Курчатов, под насыпью кургана № 3 были выявлены грунтовые погребения, явно не соответствующие времени возникновения этого некрополя раннесакской эпохи, но имеющие ярко выраженный нео-энеолитический облик. В числе прочих материалов могильника эти погребения получили предварительную публикацию [Захаров и др. 2020].

Ввиду редкости погребальных памятников этого периода, каждый из них является в своем роде уникальным по содержащейся в нём научной информации о погребальном обряде, материальной культуре населения региона, позволяет уточнить либо расширить историко-культурный контекст их создания, наметить культурные связи оставившего их населения.

Рассматриваемые материалы не имеют аналогов в раннее выявленных захоронениях и демонстрируют наличие в Казахском Прииртышье в конце каменного века значительного разнообразия практик обращения с умершими. Целью настоящей работы является изучение особенностей погребального обряда, выраженного в материалах могил 2 и 3 под насыпью кургана № 3 могильника Майское V и его культурно-хронологическое определение.

2 Материалы и методы исследований (Захаров С.В., Мерц В.К., Рахимжанова С.Ж.)

2.1 Методика исследований

Материалы могил 2 и 3 под насыпью кургана № 3 могильника Майское V отражают один из самых ранних типов захоронений региона с различной обрядностью и требуют детального анализа по каждой категории немногочисленного инвентаря и обрядовых черт с поиском аналогий на соседних и связанных с Прииртышьем линиями древних коммуникаций территориях юга Западной Сибири, Верхнего Приобья, Прибайкалья. Отсутствие возможности радиоуглеродного датирования ввиду полного разрушения костного коллагена определило необходимость относительного и абсолютного датирования на основании аналогий в хорошо датированных по ¹⁴C комплексах.

С.Ж. Рахимжановой был осуществлен технологический анализ керамики в рамках историко-культурного подхода к изучению древнего гончарства, разработанного А.А. Бобринским [Бобринский 1978; 1999] и его последователями. Задачами являются реконструкция навыков труда и выявление культурных традиций в изучаемом гончарстве. Методика базируется на бинокулярной микроскопии и экспериментальных данных. Наблюдения велись по свежим изломам черепков с помощью микроскопа МБС-10. Для определения степени ожелезнённости исходного пластичного сырья (глины) применялся повторный обжиг небольших обломков каждого сосуда в муфельной печи при температуре 850°C. После обжига черепки сравнивались по цвету с экспериментальной шкалой ожелезнённости глин [Цетлин 2006: 424]. Для определения степени запесоченности глины по обожжённому черепку в настоящее время используются наблюдения за размерностью и концентрацией примеси естественного песка. В данной работе использованы критерии глин разной пластичности, предложенные Е.В. Волковой [Каздым, Лопатина 2010: 33].

2.2 Описание материалов исследований

Курган № 3 могильника Майское V располагался между курганами раннего железного века № 2 и 4. Он имел грунтовую насыпь усечёно-полусферической формы высотой 0.7 м, диаметром

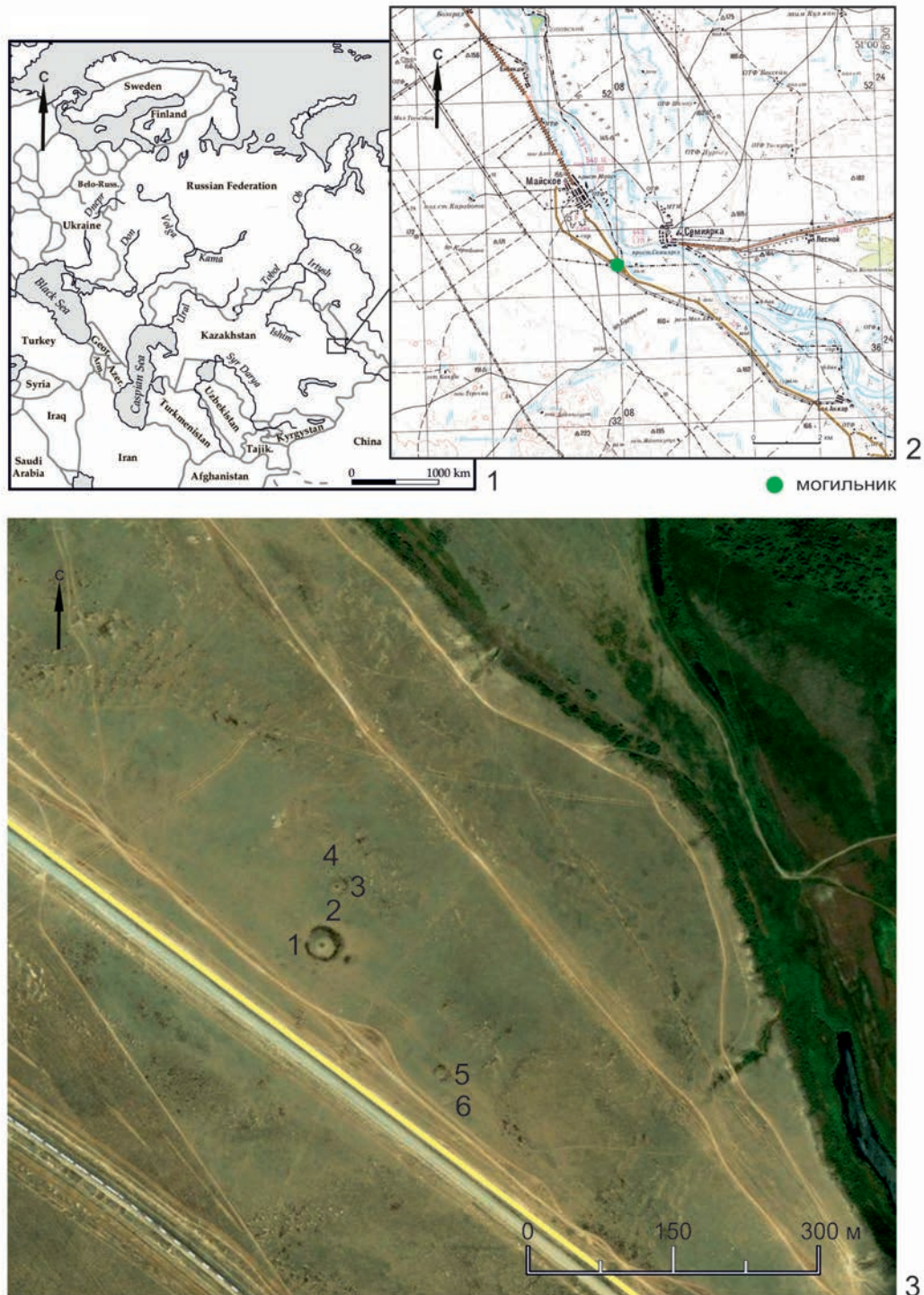


Рис. 1. Могильник Майское V. Местоположение на карте и на местности. Исполнитель: Виктор Мерц 1-сур. Майское V қорымы. Картада және жергілікті жерде орналасқан жері. Орындаған: Виктор Мерц
Fig. 1. Mayskoye V Burial Ground. Location on the map and on the ground. Performer: Viktor Merts



18 м, с ровными пологими краями и овальной в плане подошвой. Под насыпью выявлены три могильные ямы (рис. 2), из которых под бровкой была только центральная могила 1, оказавшаяся пустой. По всей видимости, она являлась кенотафом или была полностью разграблена. В западной и северо-западной частях подкурганной площадки находились остатки ещё двух погребений – могилы 2 и 3.

Могила 2 размещалась северо-западнее могилы № 1 и была ориентирована по линии северо-восток – юго-запад. Размеры могилы составили 2.40×1.10 м (рис. 2, 2, 3). С северо-западной стороны могилы и внутри неё на глубине 0.05–0.3 м находились обломки лепного керамического сосуда без орнамента.

На глубине 0.40–0.45 м от поверхности подкурганной площадки обнаружены остатки ярусного захоронения двух индивидуумов. Оба погребённых лежали в вытянутом положении головами на северо-восток в яме глубиной около 85 см. Кости рук были вытянуты вдоль тела. Головы погребённых находились на невысоком возвышении дна могилы. Череп верхнего погребённого лежал на затылке. Его посткраниальный скелет, по-видимому, принадлежащий женщине, располагался на правой стороне груди ниже мужского скелета, который был частично разрушен и сдвинут. Его череп находился у стенки могилы на левой стороне, лицевой частью к югу. Нижняя челюсть была найдена под черепом верхнего скелета. Кости таза и левой ноги, согнутой в колене, нижнего скелета находились на уровне коленей верхнего скелета.

С погребёнными найдены каменные и костяные орудия, костяные бусы и каменная подвеска. Все украшения обнаружены возле первого скелета. Возле левой плечевой кости верхнего скелета находился вкладыш-бифас, выполненный из серо-голубого кремня. На дне могилы между черепами лежало дисковидное орудие на плоском отщепе. Возле черепа нижнего скелета находился нож-бифас овальной формы. В северо-восточной части под черепом нижнего скелета параллельно друг другу лежали два костяных изделия (рис. 6, 6, 7). Одно из них – костяная основа (обойма) вкладышевого ножа с односторонним пазом и обломанным основанием и концом. Второе орудие плохой сохранности, напоминающее кочедык, полукруглое в сечении.

Описание сопроводительного инвентаря

Фрагменты керамического сосуда. Сосуд открытого типа, со слабо профилированными стенками, реконструируется как круглодонный. Венчик прямой, его диаметр 16.1 см. Срез венчика орнаментирован поперечными вдавлениями. Внешняя поверхность не орнаментирована (рис. 3, 1).

Исходное сырьё – глина. Ожелезнённость – высокая. Степень запесоченности – сильнозапесоченная. Естественные примеси – песок окатанный размером 0.1–1.5 мм, редко – до 2 мм, в концентрации 1:3, единичные фракции бурого железняка размером 0,9 мм (рис. 5, А, В). Искусственные примеси – влажный навоз животных, представленный в большом количестве отпечатками растительности, в виде хаотично расположенных пучков, аморфных пустот с чёрным «жирным» блеском (рис. 5, С), а также (вероятно, в составе самого навоза) встречены очень тонкие (0.05 мм) нитевидные волнистые, хаотично расположенные отпечатки водной растительности (рис. 5, D).

Сосуд сконструирован лоскутным налепом. Строительные элементы – лоскуты-жгуты шириной 1.9–2.2 см. Нарастивание лоскутов спиралевидное. Поверхность выбита колотушкой. С внешней и внутренней сторон нанесён тонкий слой глины. Внешняя поверхность уплотнена галькой (лощение), внутренняя – заглажена мягким инструментом.

Излом черепка трёхслойный: верхний слой светло-коричневого цвета мощностью 0.5 мм, середина чёрного цвета мощностью 5 мм, нижний слой светло-коричневого цвета толщиной 1.2 мм, что свидетельствует об обжиге сосуда в простом обжиговом устройстве – кострище или очаге с непродолжительным воздействием температур каления (650–700°C). Наличие резких границ между осветлёнными и тёмными слоями указывает на быстрое извлечение из обжигового устройства [Васильева, Салугина 2013].

Вкладыш-бифас. Двусторонне-обработанный отжимной ретушью вкладыш трапециевидной формы, прибайкальского типа. Выполнен из серо-голубого кремня. Размеры вкладыша 2.8×2.1 см, толщина 0.3 см (рис. 4, 6).

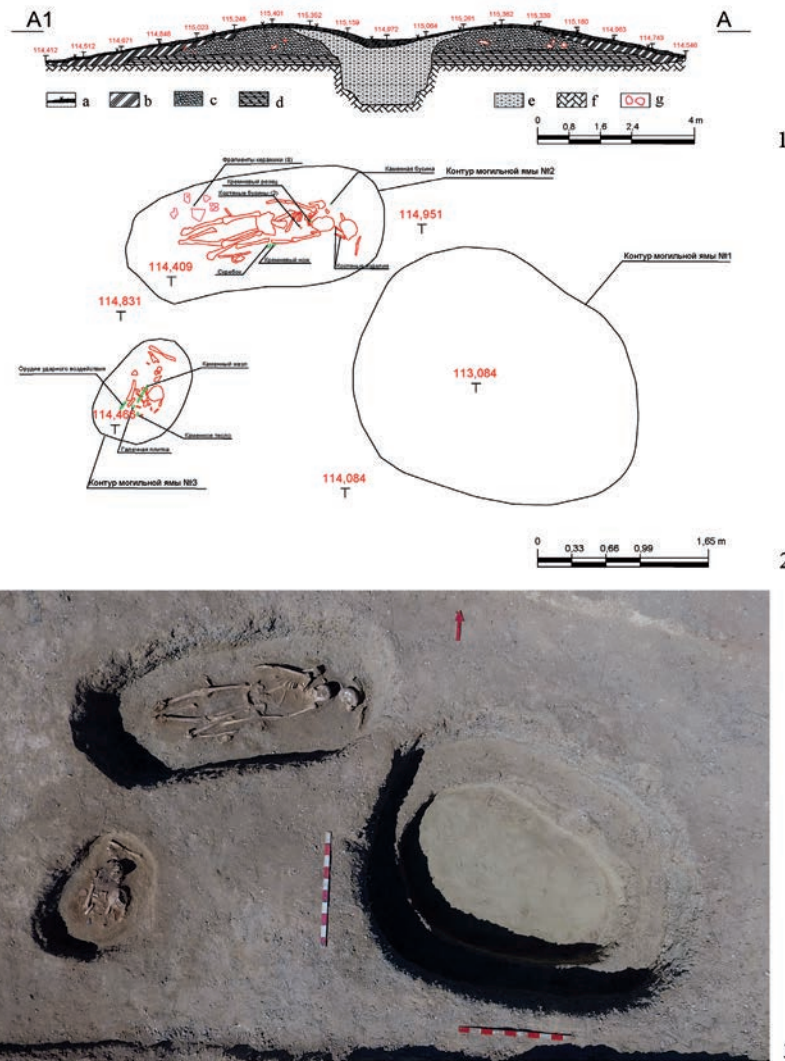


Рис. 2. Майское V, курган 3: 1 – стратиграфический разрез по линии А–А₁ (север–юг) (а – дёрн; б – тёмно-серый суглинок с примесью песка и включениями гравия (слой оплыва насыпи); с – светло-серый суглинок с примесью песка и включениями гравия (грунт насыпи); д – светло-коричневый суглинок с включениями гравия (слой подкурганной площадки); е – светло-серый суглинок с включениями гравия и прослойками тёмно-серого суглинка (заполнение могильной ямы № 1); ф – материк; г – камни); 2 – план могильных ям 1, 2, 3; 3 – ортофотоплан могильных ям 1, 2, 3. Исполнитель: Михаил Гурулев

2-сур. Майское V, 3-оба: 1 – А–А₁ (солтүстік-оңтүстік) бағыты бойынша стратиграфиялық қима (а – шым; б – құм араласқан және қиыршық тас қосылған қара-сұр саздақ (үйінді сырғымасының қабаты); с – құм араласқан және қиыршық тас қосылған ашық сұр саздақ (үйінді топырағы); д – қиыршық тас қосылған ашық қоңыр саздақ (оба астындағы алаң қабаты); е – қиыршық тас және қара сұр саздақ қабаты қосылған ашық сұр саздақ (№ 1 қабір шұңқырының толтырмасы); ф – құрғақ жер; г – тастар);; 2 – 1, 2, 3 қабір шұңқырларының жоспары; 3 – 1, 2, 3 қабір шұңқырларының ортофотожоспары. Орындаған: Михаил Гурулев

Fig. 2. Mayskoye V, Barrow 3: 1 – stratigraphic section along the line A–A₁ (north–south) (а – turf; б – dark gray loam with an admixture of sand and gravel inclusions (the layer of the embankment); с – light gray loam with an admixture of sand and gravel inclusions (the soil of the embankment); д – light brown loam with gravel inclusions (the layer of the underburden site); е – light gray loam with inclusions of gravel and layers of dark gray loam (filling of grave pit nr. 1); ф – natural soil; г – stones); 2 – 1, 2, 3 grave pits 1, 2, 3; 3 – orthophotoplan of grave pits 1, 2, 3. Performer: Mikhail Gurulev

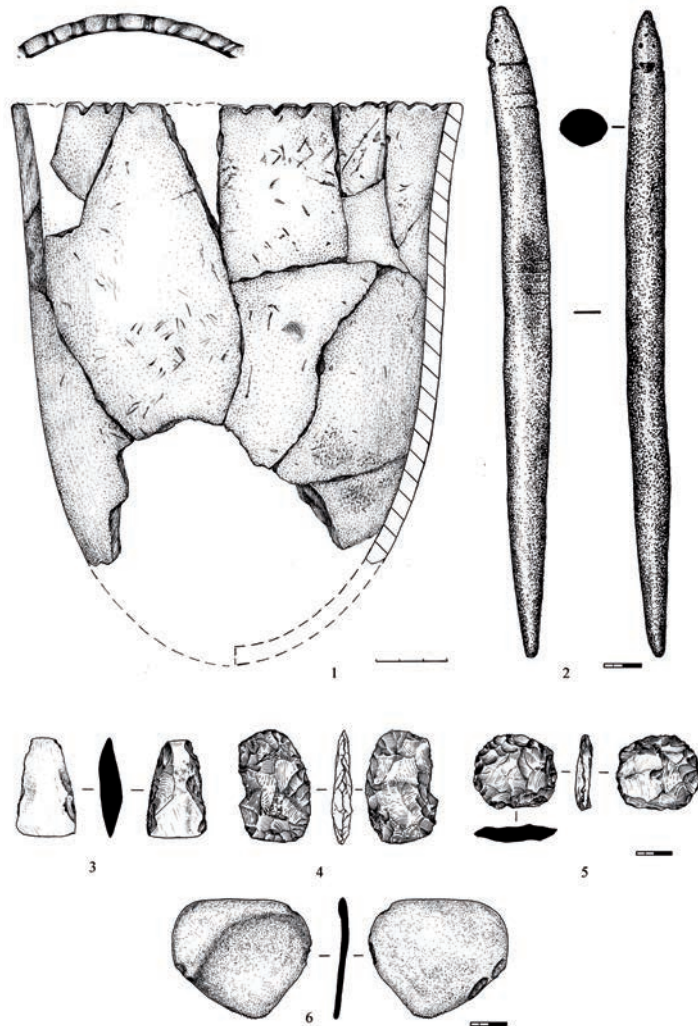


Рис. 3. Майское V. Инвентарь погребений в могилах 2 (1, 4, 5) и 3 (2, 3, 6): 1 – сосуд; 2 – жезл с антропоморфной личиной; 3 – тесло; 4 – нож; 5 – скребок; 6 – орнаментир.
1 – керамика; 2–6 – камень.

Художники: Надежда Волкова (1); Анна Кузьмина (2–6)

3-сүр. Майское V. 2 (1, 4, 5) және 3 (2, 3, 6) қабірлердегі жерлеу бұйымдары: 1 – ыдыс; 2 – антропоморфты бет бейнесі бар таяқша; 3 – балта; 4 – пышақ; 5 – қырғыш; 6 – ою-өрнек.
1 – керамика; 2–6 – тас.

Суретшілер: Надежда Волкова (1); Анна Кузьмина (2–6)

Fig. 3. Mayskoye V. Goods in Grave 2 (1, 4, 5) and 3 (2, 3, 6): 1 – vessel; 2 – staff with an anthropomorphic face; 3 – adze; 4 – knife; 5 – scraper; 6 – ornament stamp. 1 – ceramics; 2–6 – stone. Artists: Nadezhda Volkova (1); Anna Kuzminova (2–6)

Нож-бифас. Орудие овальной формы, изготовленный из кремня тёмно-коричневого оттенка. Размеры изделия 6.5×3.7×0.7 см. На обушке ножа имеется небольшая выемка, которую могли использовать для его крепления в рукояти (рис. 3, 4).

Дисковидное орудие. Двусторонне-обработанное. Изготовлено на отщепе жёлтого кремня. Размеры 4.6×4.2×0.4 см (рис. 3, 5).

Костяная основа (обойма) вкладышевого ножа. Изготовлена из крупной трубчатой кости животного. В сечении имеет слабо выраженную дугообразную форму, крайние проксимальная и дистальная части обломаны. Сохранившаяся длина обоймы 22 см, ширина от 2 см в дистальной части, до 3.5 см в нижней части, толщина 0.8 см. По продольному уплощённому краю (обушковой части ножа), противоположному размещению паза для вкладышей, нанесён зигзагообразный орнамент, в рукояточной части – сгруппированные попарно поперечные нарезки (рис. 4, 1).

Предположительно, *кочедык*. Составляет из двух фрагментов – длинного и короткого. У длинного фрагмента целый конец притуплен и залощен, у короткого – заострённый. Изделие округлое в сечении. Его длина 20.5 см, ширина 1.7 см (рис. 4, 2). Предположительно, орудие изготовлено из рога и находилось рядом с костяной основой вкладышевого ножа.

Костяная бусина из трубчатой кости животного. Диаметр бусины 0.7 см, длина 0.3 см, диаметр отверстия – 0.3 см (рис. 4, 3). *Костяная бусина* цилиндрической формы, диаметром 1.6 см, длиной 0.9 см, диаметр отверстия – 0.7 см (рис. 4, 4).

Каменная подвеска. Из овальной и плоской гальки тёмно-малинового цвета. С просверленным отверстием у края. Диаметр украшения 1.4–1.6 см, толщина 0.2–0.3 см, диаметр отверстия – 0.4 см (рис. 4, 5).



Могила 3 расположена в 0.4 м южнее могилы 2 (рис. 2, 2, 3). После разборки бровок и зачистки поверхности подкурганной площадки она представляла собой пятно прокалённого грунта в виде овала чёрного цвета размерами 98×89 см, ориентированного длинной осью по линии северо-восток–юго-запад. Заполнение могилы – зола с включениями прокалённого и покрытого сажей гравия.

В заполнении ямы, начиная с глубины 0.27 м от поверхности подкурганной площадки, компактно залежали в неанатомическом порядке кости нескольких индивидов, подвергшиеся термическому воздействию. Берцовые и тазобедренные кости лежали внизу по центру и в северной части ямы, рёбра и мелкие трубчатые кости – поверх крупных костей. Черепа залежали на самом верху и оказались сильно разрушены давлением грунта. Среди костей в южной части ямы, в охристо-пепельном слое, на глубине 50 см обнаружены каменное тесло из гальки чёрного алевролита, орнаментир из тонкой сланцевой плитки. Под костями, в охристо-пепельном же слое, но уже в центре ямы, на глубине 75 см от поверхности и по направлению вдоль оси ямы залегал узкий и длинный каменный стержень с заострёнными концами и с антропоморфным изображением на одном из них. Левее каменного стержня лежал брусковидный камень-окамыш четырёхгранной формы со следами заглаживания. Дно могилы 3 было покрыто охристой подсыпкой красного цвета.

Описание сопроводительного инвентаря

Каменное тесло. Тесло изготовлено из гальки чёрного алевролита техникой скалывания и шлифования. Размеры изделия 5.5×1.7–2.7 см (рис. 3, 3).

Орнаментир. Сделан из тонкой сланцевой плитки с нарезкой мелких зубцов по краю. Размеры плитки-орнамента 7.5×6.5×0.4 см (рис. 3, 6).

Каменный жезл выполнен из длинного и узкого сланцевого скола, которому приёмами вторичной обработки придана форма стержня с разной степенью заострения верхнего и нижнего концов. Сверлениями, протачиванием и резными линиями в верхней части стержня была изображена человеческая личина. В средней части камня нанесены резные горизонтальные линии. Это относительно ровное изделие с небольшим дугообразным изгибом, как во фронтальной проекции, так и в профиле, с сужающимися нижним и верхним концами. Длина стержня 34 см, сечение основного «тела» изделия в средней части подтреугольное, с сильно заovalенными гранями. Причем, две грани передние, третья – тыльная.

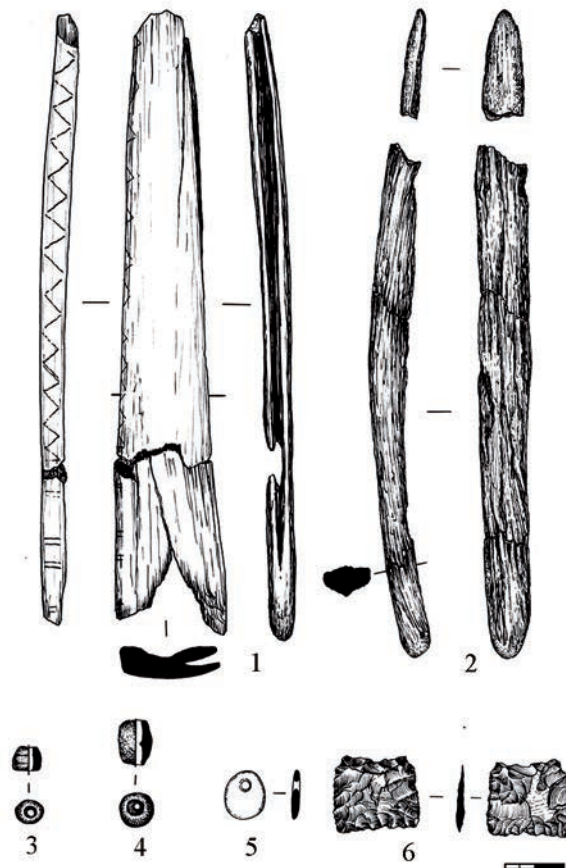


Рис. 4. Майское V. Инвентарь погребения в могиле 2: 1 – основа вкладышевого ножа; 2 – кочедык; 3, 4 – бусы; 5 – подвеска; 6 – вкладыш-бифас. 1–4 – кость; 5, 6 – камень.
Художник: Анна Кузьминова

4-сур. Майское V. 2-қабірден табылған заттар: 1 – пышақтың сүйектен жасалған негізі; 2 – біз; 3, 4 – моншақтар; 5 – салпыншақ; 6 – бифас. 1–4 – сүйек; 5, 6 – тас. Суретші: Анна Кузьминова
Fig. 4. Maikoe V. Goods in grave 2: 1 – base of an insert knife; 2 – curved flat awl; 3, 4 – beads; 5 – pendant; 6 – biface insert. 1–4 – bone; 5, 6 – stone.
Artist: Anna Kuzminova

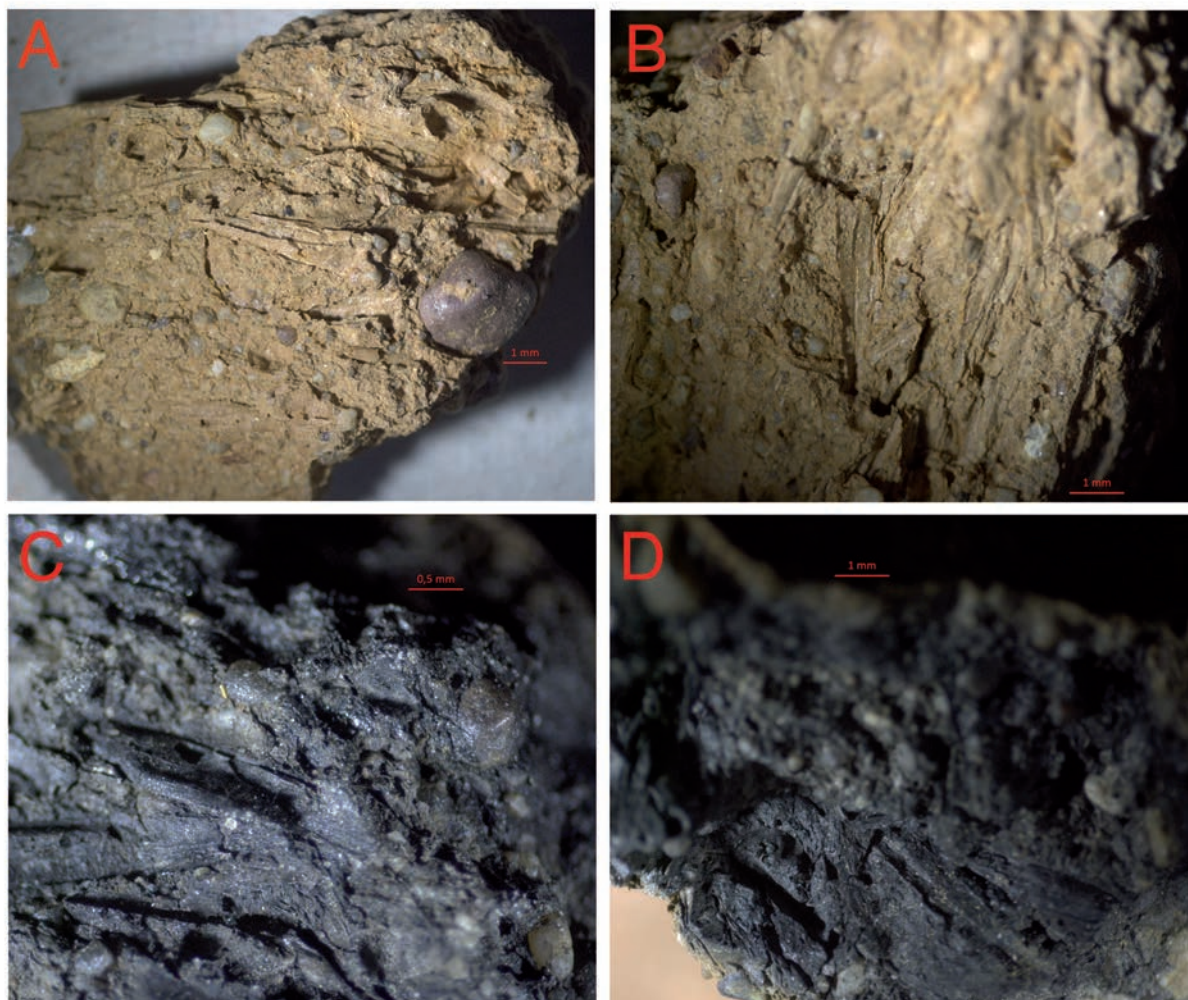


Рис. 5. Майское V. Микросъемка излома образца сосуда из могилы 2:
A, B – примесь окатанного песка и отпечатки влажного навоза в обожженном при 850°C черепке;
C – отпечатки влажного навоза в необожженном черепке;
D – нитевидные, волнистые, хаотично расположенные отпечатки водной растительности.
Фото: Сауле Рахимжанова

5-сур. Майское V. 2-қабірден табылған ыдыс сынықтарының микротүсірілімі:
A, B – 850°C температурада күйдірілген ыдыс сынығындағы түйіршіктелген құм қоспасы
және дымқыл көң іздері; C – күйдірілмеген ыдыс сынығындағы дымқыл көң іздері;
D – жіп тәрізді, толқынды, ретсіз орналасқан су өсімдіктерінің іздері.
Фото: Сауле Рақымжанова

Fig. 5. Mayskoye V. Micrography of a fractured sample of a vessel from grave 2:
A, B – admixture of rounded sand and imprints of wet manure in a shard fired at 850°C;
C – imprints of wet manure in an unfired shard; D – filamentous, wavy, chaotically located
imprints of aquatic vegetation. Photo: Saule Rakhimzhanova



Передняя часть камня уплощённая, с максимальной шириной до 2.0 см. Ширина в боковой проекции – от 2.3 см до 2.6 см. В нижней четверти изделия его сечение приобретает округлую, слегка приплюснутую с правой стороны форму. Далее стержень пологим длинным конусом сужается к нижнему закруглённому концу до диаметра в 0.7 см (рис. 3, 3). Более подробное описание изделия дано в отдельной работе [Захаров 2023].

Камень-окатыш четырёхгранной формы (длина – 13 см, ширина 0.8–1.7 см). Брусковидный, со следами заглаживания.

3 Результаты (Захаров С.В., Мерц В.К., Рахимжанова С.Ж.)

Как указывалось выше, погребальные комплексы финала каменного века Казахстанского Прииртышья немногочисленны. Погребение на стоянке Шидерты 3 грунтовое и неглубокое, в вытянутом положении на спине, с ориентацией головой на юго-восток, сопровождается скоплением охры рядом с черепом. Заполнение могилы покрыто каменной кладкой. За исключением набора украшений из передних стенок резца речного бобра и резцов и клыков сайги (определения Л.Л. Гайдученко), оно – безинвентарное и датировано переходным временем от неолита к энеолиту на основании стратиграфических наблюдений [Мерц 2002: 779-780; рис. 1]. Неолитическое погребение на поселении Усть-Нарым полностью разрушено и в данном случае мало информативно, за исключением установленного обряда ингумации с ориентацией на восток, с небольшим отклонением к югу и обнаруженной в нём костяной двулезвийной обоймы с вкладышами пластинами без обработки [Черников 1970: 7; Самашев 2023: 737; рис. 2].

Разрушенное Железинское грунтовое погребение, совершенное по обряду ингумации, отличается богатым и разнообразным сопроводительным инвентарём, но типологически полностью отличающимся от могил 2 и 3. В нём представлено оружие либо орудия охоты (костяные и каменные наконечники стрел, каменный наконечник копья и дротика, украшения из зубов хищников, раковин, костяная серповидная накладка), две окрашенные охрой фаланги кулана, а также три целых и полностью орнаментированных сосуда [Агеева, Максимова 1959: 35-36] в отступающе-накольчатой и ямочной технике. Захоронение на поселении Кокен выполнено в грунтовой яме, в скорченном на правом боку положении, ориентировано на северо-восток. В погребении находился череп второго индивида без посткраниального скелета. Датруется по ¹⁴C 5471–5222 лет до н.э. (калиброванная дата, с вероятностью в 95.4%), ранним неолитом [Доумани Дюпой и др. 2023]. Погребение безинвентарное и демонстрирует совершенно иную обрядность, чем в могилах 2 и 3 кургана 3 могильника Майское V, несмотря на грунтовый характер и схожую ориентировку.

Иначе дело обстоит в сравнении с поселенческим материалом региона. Фрагмент аналогичной оправы костяного вкладышевого ножа был найден в энеолитическом слое стоянки Шидерты 3 [Мерц 2002: 96, 98-99; рис. 9]. В энеолитических поселенческих комплексах региона с 1-й пол. IV тыс. до н.э. на смену пластинчатой заготовке приходит отщеп. Техника отщепов возрождается и достигает невиданного совершенства. Возрождается и радиальная технология, о чём свидетельствуют сработанные до предела дисковидные ядрища изученные на стоянке мастерской Экибастуз 18 и слое 1а стоянки Шидерты 3 [Мерц 2002: 84-85, 91; рис. 3, 4, 6]. Из отщепов изготавливались практически все орудия, в т. ч. бифасные. Для изготовления двусторонне-обработанных вкладышей применялась техника рассечения отщепов на отдельные сегменты и затем их бифасиальная обработка мелкой чешуйчатой ретушью.

Сосуд из околomoгильного пространства и заполнения погребения 2 внешне и в технологическом отношении находит ближайшие аналогии в керамике энеолита Северо-Восточного и Восточного Казахстана со стоянок Шидерты 3, Нурбай 2, Борлы и Усть-Нарым [Мерц 2002: 96–99; 2004: 165–169; Черников 1960: 39-40]. Сходство с данными материалами проявляется в форме сосудов, в т. ч., с округлым дном; орнаментации либо только по срезу венчика, либо, в некоторых случаях, зоны под венчиком; традициях отбора исходного сырья и составления формовочных масс, а именно использование высокожелезистых глин, в которых, в качестве естественной или искусственной примеси отмечено высокое содержание песка (1:2 и 1:3) в сочетании с влажным



навозом или органическим раствором (по предварительным заключениям результатов технологического анализа сравнительного материала со стоянок Нурбай 2, Шидерты 3, Борлы одного из авторов данной статьи.

В отличие от ранее выявленных погребений, могилы 2 и 3 демонстрируют разные обряды погребения – ингумацию с ярусным расположением умерших (могила 2) и коллективное вторичное захоронение разрозненных останков (могила 3). В последнем случае – в сочетании с воздействием огня и использованием охры. Вторичные погребения в могиле 3, отражающие ранее не фиксировавшийся погребальный обряд и инвентарь, связанный с культовой практикой, являются новыми для региона. Такое сочетание в одном комплексе разных традиций обращения с умершими в Казахском Прииртышье встречено впервые и нуждается в осмыслении, поскольку может быть отражением определённого рода процессов культурно- и этногенеза и даёт информацию для широкого сравнительно-аналитического исследования.

Неудовлетворительное состояние костных останков, в т. ч. черепов, ограничивает возможность их антропологического определения. Вместе с тем, оба захоронения сопровождаются представительным для этого времени и довольно разнотипным инвентарём, также позволяющим обратиться к поиску аналогий. Имеется и уникального характера находка в виде каменного жезла с антропоморфным изображением в виде личины на верхней части, который мог принадлежать представителям жреческого клана, захороненным после частичной кремации, как особого обряда, соответствующего их статусу и идеологическим представлениям популяции, оставившей эти захоронения.

4 Обсуждение (Захаров С.В., Мерц В.К., Рахимжанова С.Ж.)

Как ранее было указано [Захаров и др. 2020], обнаружение в могиле 2 такого диагностирующего предмета, как вкладыш-бифас в сочетании с костяной однопазной обоймой ножа позволяет нам обратиться к прибайкальским комплексам, для которых они в высшей степени характерны и которые имеют представительную серию абсолютных дат [Базалийский 2012]. Учитывая отдалённость Прибайкалья от Прииртышья, а также вариативность погребальных практик в могилах 2 и 3, необходимо обратиться и к материалам синхронных комплексов с территории соседних с Прииртышьем регионов юга Западной Сибири и Верхнего Приобья.

Ряд своеобразных погребальных комплексов неолитической эпохи выявлен в Северо-Западной Барабе (могильники Венгерovo-2А, Протока, Автодром-1, Усть-Тартас-2, Сопка-2/1, 2/3, 2/3А и др.). Могильники этого круга датируются VI-V тыс. до н.э. [Молодин и др. 2016: 43; Бобров, Марочкин 2023: 57] и имеют ряд общих черт. Они характеризуются коллективными и ярусными погребениями на площадке, ограждённой прерывистыми рвами, обычно с керамикой за пределами погребальных ям (за исключением Венгерovo-2А). Захоронения бескерамические, посуда размещалась за пределами могильных ям – в верхней части земляной насыпи и во рвах [Молодин и др. 2016: 38-39]. Керамические сосуды округлодонной и остродонной, в основном в разной степени закрытых форм, с отступающе-накольчатой и ямочно-гребенчатой орнаментацией. Над погребальными комплексами фиксируются небольшие грунтовые возвышения, напоминающие низкие курганы. Как показывает анализ архитектуры погребального комплекса Автодром-1, произведённый В.В. Бобровым и А.Г. Марочкиным, возвышение явилось следствием обвала надмогильной конструкции, покрытой дёрном, которая, с одной стороны, позволяла функционировать комплексу длительное время, с другой, защищала погребения от разорения дикими животными. Исследователи считают обособленные погребальные сооружения для коллективных ярусных погребений особенностью погребальной обрядности артынской культуры (поздний неолит, сер. – 2-я пол. V тыс. до н.э.) и противопоставляют их грунтовым, преимущественно индивидуальным, погребениям других культур неолита юга Западной Сибири [Бобров, Марочкин 2023].

В могильнике Протока все погребения грунтовые и вторичные, скелеты неполные и кости, в основном, захоронены во вторичном положении и лишь частично – в анатомическом. Целые части тел размещены в положении лежа на спине с ориентацией на северо-северо-запад и север.



В мог. Протока только одно погребение незначительно углублено в материк, что примерно соответствует глубине могил 2 и 3, остальные захоронены на уровне погребённой почвы. Из 14-ти погребений три – коллективные (3, 4 6, соответственно, 2, 4, 8 индивидуумов) [Полосьмак и др. 1989: 12–14; 27; рис. 3]. Из неолитических могил 3 и 13, а также из ямы разрушенного погребения 15 раннего железного века, происходят миниатюрные тѣсла со шлифовкой из зеленоватого кремнистого сланца. В погребениях 3, 4, 7, 14 выявлены практически идентичные каменной подвеске из мегалита 2 по форме, размеру и цвету «медальоновидные» подвески из красного песчаника [Полосьмак и др. 1989: рис. 10, 1–3; 11, 1] (рис. 6, 3). В могильнике Протока не встречено следов кремации или другого применения огня в погребальном ритуале.

В более ранних, чем могильник Протока, неолитических погребениях мог. Сопка-2/1 единственной является северо-восточная ориентация погребённых в вытянутом положении лёжа на спине. Есть индивидуальные, парные, коллективные, вторичные погребения. Погребённые сопровождаемы керамическими остродонными сосудами горизонтальных пропорций с оступающе-накольчатой и ямочной орнаментацией либо без неё. Основные украшения, сопровождающие захороненных в могилах – створки раковин моллюсков, резцы мелких животных, зубы бобра и медведя, челюсти рыб, костяные подвески с отверстиями, костяные бляшки без отверстий. Главное и культурно-диагностирующее орудие сопроводительного инвентаря – каменные и костяные наконечники. Наряду с керамикой они указывают на северо-западный вектор культурных связей погребённых в могильнике Сопка-2/1. Комплекс датируется VI тыс. до н.э. [Молодин 2001: 19–25, 27].

Необходимо отметить, что в погребении № 68 могильника Сопка-2/1 встречена однопая костяная обойма ножа [Молодин 2001: рис. 7, 5], но без вкладышей, что не позволяет судить о технике и традиции их изготовления. Сама костяная основа, как будто, округлая в сечении (в прорисовке не дан её разрез), что отразилось и на её форме в плане. В этой группе неолитических погребений нет каменных подвесок, в т. ч. «медальоновидных».

Аналогии в другом комплексе памятника Сопка-2 – могильнике Сопка-2/2 времени гребенчато-ямочной общности (IV – 1-я пол. III тыс. до н.э.) – ограничиваются грунтовым характером погребений в вытянутом положении на спине головой в северном направлении, с отклонениями на запад и восток. Главным сопроводительным инвентарём здесь являются помещённые в могилу круглодонные сосуды открытого типа со слегка наклоненными внутрь стенками и также легко отогнутым наружу венчиком, с гребенчато-ямочной орнаментацией по всему тулову [Молодин 2001: 33–39; рис. 12, 4; 13, 7; 14, 32]. В погребении № 656 встречена двупая костяная основа с одним вставленным мелким вкладышем [Молодин 2001: рис. 26]. Изделие длинное и узкое, дистальную его половину занимает безвкладышевое лезвие, и только начиная с середины артефакта почти до проксимального конца устроены пазы. Такая форма предполагает использование, скорее, в качестве составного наконечника копья, чем кинжала [Молодин 2001: 98].

Некоторые аналогии в материале прослеживаются в могильнике Сопка-2/3А усть-тартасской культуры (конец V – 1-я пол. III тыс. до н.э.). Здесь, помимо украшений из резцов и клыков животных, раковин и костей, встречаются «медальоновидные» каменные подвески со сверлинами в верхней части (погребение № 359) [Молодин 2001: рис. 52, 32–37], как в Протоке, Венгеро-2А, Майском V (курган № 3, могила 2). Из этого же погребения происходит костяная пластина с однорядными зигзагами по оси изделия с обеих сторон [Молодин 2001: рис. 52, 22]. Ломаные линии нерегулярные, прерывистые, зигзаг состоит из нарезок разной длины. У длинных черт линия заходит дальше за угол преломления. Иногда линии в углах не стыкуются (рис. 6, 10). Обычным сопроводительным инвентарём являются миниатюрные шлифованные топоры. Могилы такие же неглубокие, погребения индивидуальные, парные и коллективные грунтовые. Господствует ориентация костных останков в направлении между севером и северо-востоком. Также для населения, оставившего этот комплекс, характерны разные варианты отношения к погребённым: вытянутое труположение на спине, положение на спине с подогнутыми вверх коленями, вторичные погребения, кремационные мероприятия на месте и на стороне.

Могильник Венгеро-2А на р. Тартас (Новосибирская обл., РФ) также демонстрирует чрезвычайно разнообразие способов труположения, а также яркость погребений, использование

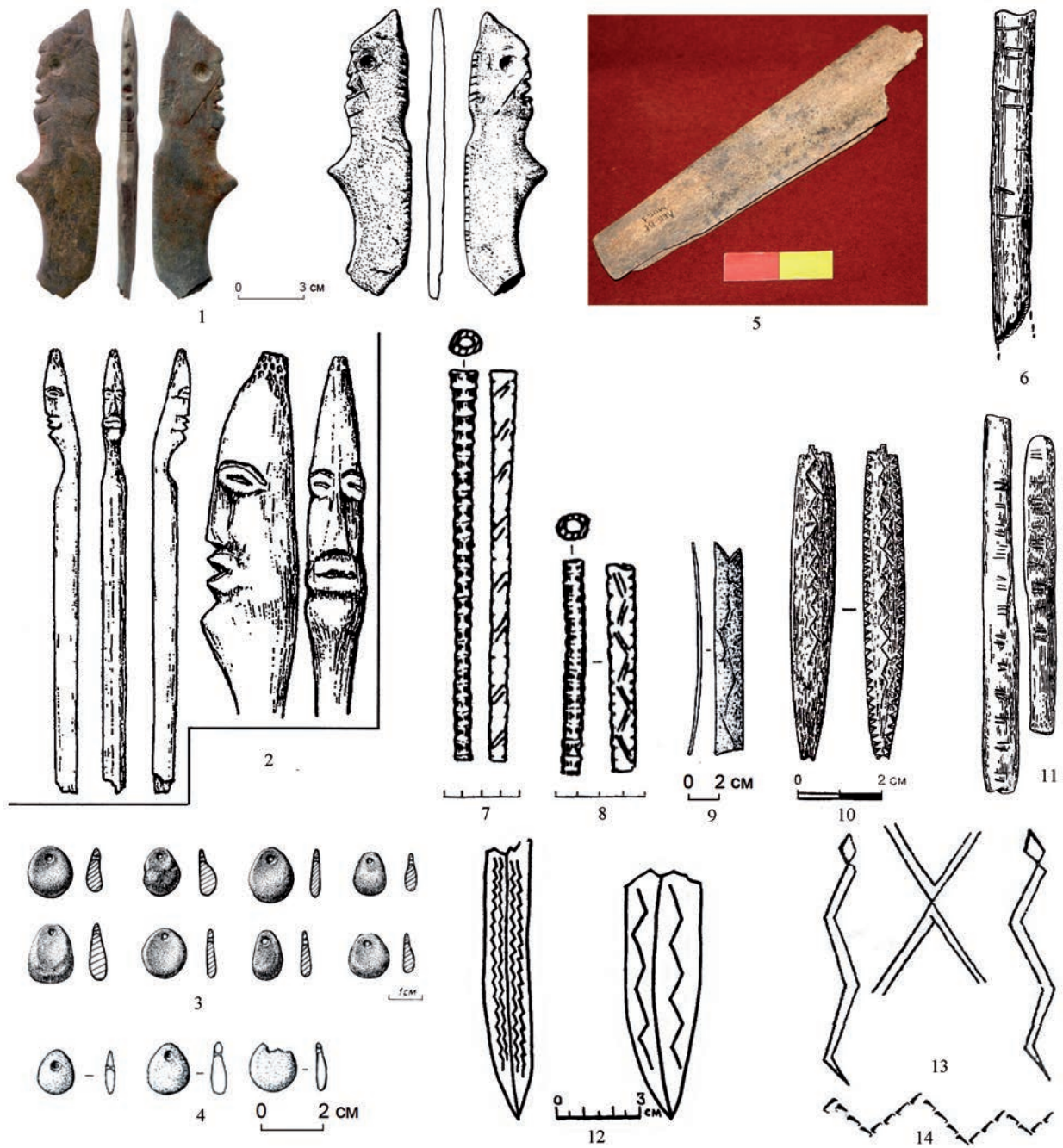


Рис. 6. Аналогии вещевому комплексу: 1 – антропоморфная фигура, п. Турист-2; 2 – антропоморфная фигура, п. Танай 4а; 3 – подвески, м. Протока; 4 – подвески, м. Венгерovo 2А; 5 – основа вкладышевого ножа, м. Лебеди II; 6 – игольник, м. Циклодром, 1951, погр. 12; 7, 8 – игольники, м. Шумилиха; 9 – пластина с гравировкой, м. Венгерovo 2А; 10 – пластина с гравировкой, м. Сопка 2/3А, погр. № 359; 11 – игольники, м. Циклодром, 1948; 12 – лезвия кинжалов с гравировкой, Васьковское неолитическое погр.; 13 – рисунок со змейками, м. Усть-Хада; 14 – рисунок со змейками, м. Городище (п. – поселение; м. – могильник).



огня. В этом могильнике все захороненные ориентированы в основном на северо-восток, с отклонением к северу или северо-северо-востоку. В том числе и та их часть, которая была уложена в вытянутом положении на спине [Молодин и др. 2016: рис. 6; 8]. В могилах помимо прочего инвентаря обычны мелкие каменные каплевидные и округлые подвески, мелкие короткие круглые бусы из кости, миниатюрные и крупные тёсла [Молодин и др. 2016: рис. 13, 22–24; 14, 2, 3, 6, 10]. Каменные подвески со сверлиной в верхней части (рис. 6, 4) аналогичны таковой из могилы 2. Считаем симптоматичным, что петрографический анализ коллекции каменных изделий определил в качестве источника сырья для них именно аллювий Прииртышья [Молодин и др. 2016: 42–43]. Из этого же комплекса происходит пластинка из ребра животного, украшенная нерегулярной зигзагообразной ломаной линией, усложнённой дополнительными элементами [Молодин и др. 2016: рис. 13, 10] (рис. 6, 9), схожей своей нерегулярностью с ломанными линиями на изделии из погребения № 359 могильника Сопка-2/3А (рис. 6, 10).

В северо-восточном направлении ориентированы все уложенные в три яруса костные остатки покойников в огромной яме погребального комплекса Автодром-1 [Бобров, Марочкин 2023]. Отсюда происходит проколка, переоформленная из фрагмента вкладышевого ножа, но с пазом не остроугольного, а овального профиля [Бобров, Вальков 2022: рис. 2, 1], что предполагает тип вкладыша соответствующей формы и сечения. Фрагментарность данных не позволяет принять изделие к рассмотрению. Подвески со сверлинами из этого комплекса удлинённо-каплевидные и выполнены из кости [Бобров, Вальков 2022: рис. 1, 7–9].

С погребальными комплексами Северо-Западной Барабы могилы 2 и 3 сближают такие черты, как грунтовый характер погребений, незначительная глубина погребений, разнообразие практик размещения останков в могиле (позы), в т. ч. – ингумация, господствующая северо-восточная



1 – по: [Басова и др. 2019: рис. 7]; 2 – по: [Бобров 1997: рис. 2; Ковтун 2002: рис. 1, 1]; 3 – по: [Полосьмак и др. 1989: рис. 11, 1]; 4, 9 – по: [Молодин и др. 2016: рис. 13, 22–24; рис. 13, 10]; 5 – по: [Музей..., КМАЭЭ, 116/1-12]; 6, 11 – по: [Окладников 1974: табл. 27, 9; табл. 9, 3, 4]; 7, 8 – по: [Горюнова 2002: рис. 8, 7]; 10 – по: [Молодин 2001: рис. 52, 22]; 12 – по: [Бородкин 1976: рис. 44, 17, 18]; 13, 14 – по: [Окладников 1950: рис. 8, 9, 11]. 1–4 – камень; 5–12 – кость; 13, 14 – графический рисунок орнамента на керамических сосудах.
Исполнитель: Сергей Захаров

6-сур. Заттық кешеннің ұқсастықтары: 1 – антропоморфты фигура, Турист-2 қ.; 2 – антропоморфты фигура, Танай 4а қ.; 3 – салпыншақтар, Протока қ.; 4 – салпыншақтар, Венгерова 2А қ.; 5 – сүйек пышақтың негізгі бөлігі, Лебеди II қор.; 6 – инеқап, Циклодром қор., 1951, 12 – жерлеу орны; 7, 8 – инеқаптар, Шумилиха қор.; 9 – зерленген тілімше, Венгерова 2А қор.; 10 – зерленген тілімше, Сопка 2/3 А қор., № 359 жерлеу орны; 11 – инеқаптар, Циклодром қор., 1948; 12 – зерленген қанжар жүздері, неолиттік Васьюковское жерлеу орны; 13 – ирек сызық, Усть-Хада қор.; 14 – ирек сызық, Городище қор. (қ. – қоныс; қор. – қорымы).
1 – [Басова и др. 2019: 7-сур.] бойынша; 2 – [Бобров 1997: 2-сур., Ковтун 2002: 1-сур., 1] бойынша; 3 – [Полосьмак и др. 1989: 11-сур., 1] бойынша; 4, 9 – [Молодин и др. 2016: 13-сур., 10, 22–24] бойынша; 5 – [Музей ... КМАЭЭ, 116/1-12] бойынша; 6, 11 – [Окладников 1974: 27-кесте, 9; 9-кесте, 3, 4] бойынша; 7, 8 – [Горюнова 2002: 8-сур., 7] бойынша; 10 – [Молодин 2001: 52-сур., 22] бойынша; 12 – [Бородкин 1976: 44-сур., 17, 18] бойынша; 13, 14 – [Окладников 1950: 8-сур. 9, 11]. 1–4 – тас; 5–12 – сүйек; 13, 14 – қыш
ыдыстардағы ою-өрнектің графикалық суреті. Орындаған: Сергей Захаров

Fig. 6. Analogies to the goods assemblage: 1 – anthropomorphic figurine, s. Tourist-2; 2 – anthropomorphic figurine, g. Tanai 4a; 3 – pendants, g. Protoka; 4 – pendants, g. Vengerovo 2A; 5 – base of the insert knife, g. Lebedi II; 6 – needle case, g. Tsiklodrom, 1951, burial nr. 12; 7, 8 – needle cases, g. Shumilikha; 9 – plate with engraving, g. Vengerovo 2A; 10 – plate with engraving, g. Sopka 2/3A, burial nr. 359; 11 – needle case, g. Tsiklodrom, 1948; 12 – dagger blades with engraving, Vaskovskoe Neolithic burial; 13 – drawing with snakes, g. Ust-Khada; 14 – drawing with snakes, g. Gorodishche (s. – settlement; g. – grave). 1 – after – Basova et al. 2019: fig. 7; 2 – after – Bobrov 1997: fig. 2; Kovtun 2002: fig. 1, 1; 3 – after – Polosmak et al. 1989: fig. 11, 1; 4, 9 – after – Molodin et al. 2016: fig. 13, 10, 22–24; 5 – after – Museum ... KMAEE, 116/1-12; 6, 11 – after – Okladnikov 1974: table 27, 9; 9, 3, 4; 7, 8 – after – Goryunova 2002: fig. 8, 7; 10 – after – Molodin 2001: fig. 52, 22; 12 – after – Borodkin 1976: fig. 44, 17, 18; 13, 14 – after – Okladnikov 1950: fig. 8, 9, 11. 1–4 – stone; 5–12 – bone; 13, 14 – graphic pattern of the ornament on ceramic vessels. Performer: Sergey Zakharov



ориентация погребённых, территориальная ограниченность погребальных комплексов, ярусность погребений, применение охры, отсутствие в могилах керамики, расположение её за пределами могил, сходство в ряде категорий инвентаря (тёсла, короткие костяные цилиндрические бусы, каменные «медальоновидные» подвески). Нехарактерны вкладыши-бифасы и костяные обоймы ножей, хотя сама бифасиальная техника в виде наконечников стрел в погребениях представлена. В свою очередь, в Майском V нет организации погребальной площадки в качестве самостоятельного комплекса со рвами.

В Прибайкалье на всём протяжении неолита захоронения совершались в грунтовых ямах, вытянуто на спине, присутствуют (в разной степени распространённости) коллективные и ярусные погребения, костные останки сопровождаются одно- и двухпазными ножами и кинжалами с вкладышами-бифасами, рубящими орудиями, преимущественно орудиями рыболовства в раннем неолите и охоты – в позднем. Керамические сосуды помещены в могилы. В разной степени, но используется охра – от сплошной засыпки дна, скелета погребённого и сопроводительного инвентаря на ранних этапах, до локальных пятен – в позднем неолите [Bazaliiskiy 2003; Базалийский 2012].

Но нужно заметить, что захоронения в грунтовых ямах без каменной обкладки во вне и внутри могилы характерны лишь для китайской погребальной традиции раннего неолита. Ярусные и вторичные погребения в Прибайкалье распространяются также начиная с этого времени. Покойники ориентированы на северо-восток, на северо-запад, в парных и групповых погребениях встречается противоположная ориентация [Базалийский 2012: 66]. Нужно отметить, что китайские грунтовые погребения сгруппированы в обширные могильники с большим количеством погребений.

Для второй группы ранненеолитических захоронений (не китайских) и позднего неолита характерны компактные погребальные комплексы с небольшим количеством могил, но обычно использование камня в заполнении ям и наземных выкладках. Эти же черты отличают комплексы исаковской и серовской традиций.

Ориентация погребённых в Прибайкалье в позднем неолите не имела строгого канона [Окладников 1950: табл. 4]. Тем не менее, расположение погребённых головой на северо-восток являлась ведущей, как в исаковских, так и в серовских погребениях. Так, в коллективном погребении 8 исаковской традиции могильника Пономарево все погребённые уложены головой на северо-восток [Окладников 1950: рис. 102]. Китайский и иные ранненеолитические погребальные комплексы датируются 7000–6000 л.н., исаковская, серовская, а также иные поздненеолитические традиции погребений – 5200–4500 л.н. (все даты – некалиброванные) [Базалийский 2012: 96-97; табл. 5].

В прибайкальских погребальных комплексах господствуют двупазные обоймы для двулезвийных вкладышевых ножей-кинжалов. Тем не менее, однолезвийные вкладышевые ножи есть в китайских комплексах: в Китайском могильнике, в Усть-Белой [Георгиевская 1989: рис. X; LI, I], в Распутино, погребение 1 [Окладников 1976: табл. 117; 118, I; 119, I]. Есть они в исаковских погребениях Усть-Иды I [Базалийский 2012: рис. 12, 3], в Пономарево, погребение 10 [Окладников 1974: табл. 97, I]. В могильнике Серово такие ножи происходят из погребений 7 и 16 [Окладников 1976: табл. 23, I; 90, I].

Проксимальная часть обоймы из могилы 2 (рукоять) обломана с образованием подтреугольной выемки. Полагаем, прочность рукояти была ослаблена отверстием в кости, маркером чего и является выемка. Именно в таком случае могло произойти её разрушение в этой части в процессе археологизации изделия. Специально сделанные отверстия в проксимальном конце вкладышевых обойм и других костяных орудий удлинённых пропорций из массивных трубчатых костей – обычное явление в материалах прибайкальских погребений неолита: Серово, погребения 1, 10, 12; Аносово, погребение 2; Распутино, погребение 1; Малая Разводная, Циклодром, Усолжье; Пономарево, 1956, погребения 3, 8; Верхняя Буреть, 1939, погребение 1; Буреть-Сухая падь-II, погребение № 4; Ленковка, погребение 1 [Окладников 1976: табл. 5; 48, I; 66, I; 112, 3; 118, I; 1974: табл. 2, 3; 40, I; 76, I; 118, I; 127, 4, 5; 134; 137, 2; 152; 168, 3], как и в более близких территориально к Прииртышью погребениях Верхнего Приобья.

В прибайкальских материалах находят параллели и элементы декора на обушке обоймы из могилы 2. Так насечками по всей длине украшен обушок обоймы однолезвийного ножа



из Китайского могильника [Георгиевская 1989: рис. X]. Поперечные короткие попарные линии-насечки, схожие с нанесёнными на верхнее ребро рукояти обоймы из могилы 2, а также типологически схожие с ними поперечные парные в сочетании с тройными, поперечные идущие сплошным рядом линии свойственны игольникам и другим полым изделиям из «Циклодрома», 1948 г. (два игольника из женского погребения с парными и тройными насечками) (рис. 6, 11), «Циклодрома», 1951 г., погребение № 12 (три игольника: 1) с двойными насечками; 2) с одинарными линиями; 3) с непрерывным рядом линий) (рис. 6, 6), «Циклодрома», погребение № 16 (игольник с парными и тройными поясками), Пономарево, 1956, погребение № 6 (игольник с тремя рядами по три поперечных линии) [Окладников 1974: табл. 9, 3, 4; 27, 9, 7, 10; 39; 124, 4]. Из исаковского комплекса Шумилиха происходит один игольник с парными короткими поперечными линиями и игольник, где парными насечками устроена парная же зигзагообразная ломаная линия [Горюнова 2002: рис. 8, 7, 11] (рис. 5, 7, 8). В целом, для прибайкальских комплексов весьма характерно украшение костяных изделий поперечными короткими линиями, ломаными линиями-углами, поперечными поясками из узких линий.

Зигзаг из ломаной линии, как на обушке обоймы из могилы 2, присутствует в орнаменте китойского (стоянка Улан-Хада) и серовского сосудов (мог. Городище) [Окладников 1950: рис. 8, 5, 9, 11] (рис. 6, 13, 14). На китойском сосуде из Улан-Хады один из орнаментов выполнен ломаными прочерченными линиями и завершается, с одной стороны, стрелчатый элемент-хвостом, с другой – ромбиком-головой, формируя образ извивающейся змеи (рис. 6, 13).

Обычным (если не стандартным ритуалом) является помещение в прибайкальские могилы каменных топоров и тёсел, от крупных до миниатюрных (могильники Циклодром, 1948, погребения 5, 10; Циклодром, 1951, Переселенческий Пункт, Падь Ушканка, Китайский могильник; Пономарево, погребения 2, 3, 4, 10; Пономарево, 1956, погребение 9; Верхняя Буреть, 1960 г., погребение 1 и др.) [Окладников 1974: табл. 15, 12; 20, 28; 41; 43, 1, 4; 48, 4; 50, 1; 51, 7; 53, 2; 60, 5; 61; 62; 77, 2; 81, 3; 82, 6; 99, 4, 5; 129, 3; 142, 7].

Вкладыши-бифасы на пластинах являются визитной карточкой прибайкальской неолитической каменной индустрии и погребальных комплексов на протяжении всего неолита. В ольхонских погребениях позднесеровской погребальной традиции вкладыши-бифасы, как будто, становятся короче. Хотя, укороченные могли являться составной частью лезвийных наборов у носителей всех погребальных традиций Прибайкалья. Так, они присутствуют и в наборах с длинными вкладышами исаковской погребальной традиции – в погребении 10 мог. Пономарево [Окладников 1974: табл. 97]. Единичность вкладыша в могиле 2 не позволяет судить о размерах остальных вкладышей полного набора этого ножа. Нужно заметить, что, например, в погребении 10 могильника Пономарево длина вкладышей варьируется от 3.6 до 5.0 см, но ширина остаётся стабильной – 2.1-2.2 см, такой же, как и ширина вкладыша из могилы 2.

Круговой скребок и нож, сплошь обработанные ретушью, также укладываются в рамки бифасиальной традиции камнеобработки, демонстрируемой изделиями из прибайкальских погребений позднего неолита. Если брать прямые аналогии, то можно указать на ножи овальной формы из погребений 3 и 20 могильника Братский Камень [Окладников 1976: табл. 141, 4; 166, 4].

Бусы и подвески из прибайкальских погребений изготавливались, в основном, из кости и перламутра. Причём, украшения из кости имели характерную лапчатую форму.

По отсутствию камней в заполнении и каменных выкладок погребения из Майского V ближе китойским комплексам, но по компактности могильников, а также охотничьему характеру инвентаря – к исаковским и серовским. Со всеми роднит бифасиальная техника обработки вкладышей, использование охры. Общими признаками остаются грунтовые могилы, вытянутое на спине труположение, ориентация основной части погребённых в северо-восточном направлении, вторичные погребения, использование огня в погребальном обряде, охры, однопозные ножи с вкладышами-бифасами. Схож обычай размещения орудий в головах и под головой покойника.

В то же время для прибайкальской погребальной обрядности свойственно помещение в могилы керамических сосудов, чего нет в могилах 2 и 3. Аналогичные каменной медальоновидной под-



веске из могилы 2 украшения не входят в погребальный гарнитур. В погребениях Майского V нет других характерных для погребальных комплексов Прибайкалья изделий – наконечников-бифасов, кинжалов-клинков, костяной пластики, сетчатой керамики, костяных подвесок, вкладышевых копий. В погребениях китойской, исаковской и серовской традиций вкладыши крупные и длинные, однопазные костяные основы – прямые и криволинейные, узкие (последнее характерно и для двухпазных).

Из выделенных А.Г. Марочкиным для Верхнего Приобья типов погребальных традиций погребение в могиле 2 по ряду черт можно соотносить с типологической группой № 1, вторая подгруппа (мог. Кузнецкий, Васьковский, Лебеди 2, 3, Трекино, Тамбарское погребение) и типологической группой № 3 (мог. Усть-Иша, Солонцы 5, погребение в пещере Каминной), обрядность которых сложилась в процессе культурного взаимодействия с мигрантами из Прибайкалья [Марочкин 2014: 19–21, 26]. К этому же кругу А.В. Фрибус и С.П. Грушин отнесли неолитические комплексы могильника Чумыш-Пережат в предгорьях Салаирского хребта [Фрибус, Грушин 2017: 191].

В погребениях второй подгруппы первого типа редко, но присутствуют парные захоронения взрослых людей и предварительная обработка могильной ямы огнём. Погребённые ориентированы головой на северо-восток, ногами вниз по течению реки или перпендикулярно ему. Помимо прочего в сопроводительном наборе присутствуют костяные челноки, обоймы вкладышевых ножей, крупные каменные клинки. Керамика обнаружена только в одном погребении Лебеди 2 [Марочкин 2014: 19].

В погребениях второй подгруппы типологической группы № 1 есть оба варианта неолитических погребений мог. Майский V – парное мужское и женское и предварительная обработка могилы огнём. Присутствует обычай вторичного и расчленённого погребения. В погребениях есть те вещи (тесло, костяная обойма ножа) и расположены они в таких же местах (у головы и у пояса), что и в могиле 2. Именно из погребения 1 могильника Лебеди 2 происходит аналогичная костяной однопазной обойме из могилы 2 основа однолезвийного вкладышевого ножа. Дистальный и проксимальный участки утрачены. Сохранившаяся часть изделия имеет длину 15.2 см, ширину в центральной части 3.0 см, толщину 0.9 см [Бобров 1983; Bobrov 1988; Музей ...: КМАЭЭ, 116/1-12] (рис. 5, 5).

Первую и вторую подгруппы могильников типологической группы № 1 А.Г. Марочкин считает последовательными в хронологическом отношении в периоды развитого и позднего неолита Новосибирского Приобья и Кузнецко-Салаирской горной области, где комплексы 1-й подгруппы более ранние и относятся к концу VI тыс. до н.э. [Марочкин 2014: 24-25], соответственно, комплексы второй подгруппы должны были бытовать в начале или 1-й пол. V тыс. до н.э.

Для третьей типологической группы характерны могильники и одиночные могилы с грунтовыми захоронениями с ингумацией (вытянуто на спине и на боку) и с вторичными погребениями, ориентацией ногами вниз по течению реки либо головой на северо-восток (мужчины) и восток (женщины). Могилы редко сопровождаются каменными обкладками и эпизодически – охрой. Имеются погребения, как с обильным инвентарём, так и безынвентарные [Марочкин 2014: 20-21]. Сравнительный анализ ориентации погребённых в могильниках Усть-Иша, Большой Мыс, Солонцы 5 демонстрирует абсолютное господство северо-восточного направления, редко – восточного, а также значительное количество вторичных, расчленённых, нарушенных погребений [Кунгурова 2005: табл. 3].

В погребениях этого круга мы находим ряд параллелей в сопроводительном инвентаре комплексу из Майского V. Однолезвийный нож происходит из Кузнецкого неолитического могильника, (комплекс II, парное погребение). Его лезвие набрано из пластин-вкладышей без бифасной обработки, только два вкладыша имели вторичную обработку, не сплошную, мелкой зубчатой ретушью. В этом же погребении встречены шесть других вкладышей на пластинах без обработки [Чернышев 1953: 338; рис. 6, 6, 7]. Но в комплексах IV и V вкладыши-бифасы присутствуют [Чернышев 1953: 339, 342; рис. 9, 3; 12, 5]. Здесь нужно отметить, что, как и в материалах Кузнецкого могильника, из пластин без ретуши составлены лезвия такой же двухпазной обоймы прибайкальского облика кинжала из погребения в неолитическом слое поселения Усть-Нарым [Черников 1970: 7; Самашев 2023: рис. 1–7]. Это позволяет несколько синхронизировать данные комплексы.



Из погребения женщины в пещере Каминной, захороненной в вытянутом положении на спине головой на северо-восток, происходит двупазная обойма [Маркин 2000: рис. 3, 29], наиболее близкая по пропорциям костяной основе однолезвийного ножа из могилы 2.

В Васьковском неолитическом погребении на двух костяных лезвиях кинжалов встречен зигзагообразный резной декор из ломанных линий. В одном случае четыре зигзага были нанесены попарно по обе стороны от продольной линии лезвия, в другом – два зигзага по одному с каждой стороны оси [Бородкин 1976: 105; рис. 44, 17, 18] (рис. 6, 12). Зигзаги практически идентичны зигзагу на обухе костяной обоймы из могилы 2.

Что важно в нашем случае, верхнеобские погребения с прибайкальскими материалами почти не имеют каменных выкладок, которые обязательно сопровождают могилы в Прибайкалье. В то же время, обращает на себя внимание тот факт, что среди тысяч костяных и перламутровых нашивок и подвесок в Каминной пещере и Солонцы-5 нет ни одной каменной подвески [Маркин 2000; Кунгурова 2005], как и в прибайкальских комплексах. Нет их и в таких памятниках, как могильники Усть-Иша, Большой Мыс [Кирюшин и др. 2000].

Абсолютные даты комплексов Солонцы 5, Большой Мыс, Каминная пещера, Усть-Иша, Кузнецкий могильник, Нижнетыткескенского пещерного погребения, судя по сводной таблице дат Н.Ю. Кунгуровой, укладываются в пределах от 3980 до 3100 г. до н.э. [Кунгурова 2005: табл. 4]. Калиброванные по единой программе А.Г. Марочкиным даты этих комплексов понижаются до 2-й пол. – конца V тыс. до н.э. [Фрибус, Грушин 2017: 191]. Дата неолитического комплекса Чумыш-Пережат – конец VI – 1-я пол. V тыс. до н.э. [Фрибус, Грушин 2017: 191].

Ранее было показано, что параллели каменному жезлу с антропоморфной личиной из могилы 3 происходят с территории Обь-Иртышского бассейна (с поселений Танай 4а и Самусь IV) и связаны с местными культурами финала каменного века, либо, как самусьская культура, уходящими своими корнями в местную неолитическую среду. Они созданы в рамках некоей общей культурно-художественной традиции в разных вариантах и на разных этапах её воплощения [Захаров 2023]. Наибольшее сходство прослежено с костяным жезлом, происходящим из материалов большемысской культуры поселения Танай 4а (рис. 6, 2). Вмещающий это изделие комплекс жилища 21 поселения Танай 4а по ¹⁴C датирован 3523–3367 гг. до н.э. (95,4%), что позволило отнести находку к сер. V тыс. до н.э. [Ковтун, Онищенко 2023: 36]. При подготовке данной статьи было обращено внимание на то, что стилистически близка скульптуре из Майского V и человеческая фигурка из сланцевой плитки из погребения 6 могильника на поселении Турист 2 в центре г. Новосибирск [Басова и др. 2019: рис. 7] (рис. 6, 1), датированного 3622–3101 гг. до н.э. (2σ – 95,4%) [Зоткина и др. 2020: 77].

Исходя из выше произведённого анализа, можно заключить, что в могиле 2 мог. Майское V демонстрируются черты погребальных традиций, общие в диахронном аспекте для Барабы, Верхнего Приобья, Прибайкалья: грунтовые погребения, размещение покойников в вытянутом положении на спине, ориентация их головой на северо-восток, размещение в могилах тёсел. И сочетаются элементы, специфичные для Западной Сибири, с одной стороны, и для Прибайкалья – с другой. Прибайкальские черты: вкладышевый нож, плоский в сечении, вкладыши-бифасы, западносибирские – каменные подвески каплевидной и округлой формы со сверлиной в узкой/верхней части, бусы-проници из трубчатых костей. Справедливости ради стоит отметить, что каменные плоские круглые и каплевидные подвески со сверлинами имели широкое распространение, как в пространстве, так и во времени. Но они не свойственны прибайкальским и сформированными под их влиянием верхнеобским погребальным комплексам. Нож и скребок со сплошной двусторонней обработкой являются для этого времени довольно распространёнными типами каменных изделий.

На некоторые аналогии с прибайкальскими комплексами еще в 1950-х гг. обратил внимание С.С. Черников [Черников 1959]. Такие изделия с поселения Усть-Нарым, как крючки китойского типа, «широкие» вкладыши, некоторые формы ножей он счёл схожими с таковыми в неолите Прибайкалья [Черников 1959: 99-100; 1970: 13], но в определении этнических связей и близкого культурного круга не придал им большого значения. Сходство объяснял конвергентным развитием



либо общим, но значительно отдалённым по времени пунктом, исключаящим этническое родство и видел основное направление связей и этническую близость с неолитом Средней Азии, кельтеми-нарской культурой [Черников 1970: 13].

В мог. Майское V мы уже видим в достаточной степени переработанные прибайкальские традиции: грунтовые погребения без каменных выкладок (не исключено, что в данном случае роль сыграло отсутствие выходов камня), присутствие каменных медальоновидных подвесок, иные пропорции костяной однопазной обоймы. В Майском V нет лапчатых подвесок из кости или зуба марала, в верхнеобско-алтайских они ещё есть. Сохраняется приверженность бифасиальной технике вторичной обработки изделий из камня. Поперечные короткие нарезки и узоры из сочетаний ломаных линий-зигзагов также свойственны декору костяных изделий из погребений Прибайкалья, обнаружены в комплексах Верхнего Приобья, сложившихся под влиянием прибайкальских. В единичном экземпляре зигзаг встречен в Протоке, в Северо-Западной Барабе. Прибайкальские погребения позднего неолита сопровождаются помещением в могилы керамических сосудов. В Прииртышье и Верхнем Приобье в погребениях, испытавших восточное влияние, сосуды отсутствуют. По бескерамическому характеру могилы 2 и 3 сближаются и с комплексами Северо-Западной Барабы.

Верхнеобские памятники с материалами прибайкальского облика располагаются на промежуточной между Прибайкальем и Прииртышьем территории, указывают на маршрут продвижения прибайкальского населения в западном направлении.

Исследователи характеризуют территорию Среднего Енисея и Северного Приангарья в качестве «географического коридора» между Прибайкальем и Западно-Сибирской равниной, по которому происходило перемещение населения обоих регионов, оставившего здесь компоненты археологических культур, носителями которых оно являлось [Бердников 2013: 205]. А.Г. Марочкин указывает, что особые погребальные традиции – могильники типологических групп № 1 (вторая подгруппа) и № 3, наиболее проявившиеся на алтайской территории в Кузнецкой котловине, Предгорном и Горном Алтае, складываются в результате взаимодействия с мигрантами из Циркумбайкальского региона [Марочкин 2014: 26]. Мы также указывали на пути распространения вкладышей прибайкальского типа в направлении Прииртышья из Прибайкалья, предлагая иные варианты таких путей [Мерц 1994].

Как упоминалось, могилы 2 и 3 демонстрируют разные обряды погребения – ингумацию (могила 2) и коллективные вторичные захоронения разрозненных останков с огневым воздействием на них (могила 3). А.Г. Марочкин [2014] считает, что в неолите и ранней бронзе бытовала ландшафтно-территориальная локализация «<...> двух погребальных практик обращения с останками умерших – кремации на стороне (лесная зона) и ингумации вытянуто на спине (лесостепная зона) <...>» [Марочкин 2014: 30]. Он же отмечает наличие в это время и биритуальных кипринско-ирбинско-новокусковских комплексов (типологическая группа № 4) как следствия наложения и взаимовлияния этих традиций [Марочкин 2014: 21-22, 29]. Учитывая предполагаемый поздненеолитический/энеолитический возраст исследуемых погребений, нельзя исключать отражение в них биритуализма подобного происхождения. И, в то же время, необходимо помнить о случаях ритуального применения огня в погребениях второй подгруппы первого типа Верхнего Приобья и в погребениях северо-западной Барабы.

5 Выводы (Захаров С.В., Мерц В.К., Рахимжанова С.Ж.)

Уверенная абсолютная и относительная датировка погребений в могилах 2 и 3 затруднена ввиду отсутствия радиоуглеродных датировок, наличия в них как материалов, имеющих аналогии в неолитических погребальных комплексах соседних регионов (рис. 6), так и вкладыша-бифаса, выполненного на рассечённом отщепе в сочетании со схожей керамикой, происходящих с памятников Казахстанского Прииртышья поселенческого типа. Вкладыши-бифасы на рассечённом отщепе определяются В.К. Мерцем в качестве надёжного признака камнеобработки энеолитической эпохи региона.

Прибайкальский облик материалов указывает на включенность погребений в могилах 2 и 3 с мог. Майское V в культурную общность, оставившую свидетельства своего существования на



широком пространстве от Прибайкалья до Иртыша. Присутствие в могиле 2 каменной медальоно-видной подвески, столь нехарактерного украшения для прибайкальских неолитических и верхнеобских неолитических/энеолитических комплексов, показывает воздействие барабинских погребальных традиций. В то же время контекст отложенных в мог. Майское V материалов указывает не на эпизодическое и кратковременное посещение подвижными коллективами этой местности. Наличие ярусного погребения с более поздним женским подзахоронением к мужскому свидетельствует об относительно длительном проживании оставившего его коллектива в прилегающей к месту захоронения округе. Об этом говорит и наличие рядом ещё одного погребения, совершённого со сложными ритуальными действиями, а также помещение в это погребение довольно-таки значимого предмета – каменного жезла. А также местонахождения близкой по технологии керамики на стоянке Нурбай 2, расположенной на противоположном берегу. Всё это позволяет предположить определённую оседлость данного и родственного ему коллективов на этом участке Прииртышья.

Захоронения на стоянке Шидерты 3 и возле поселка Железинка, погребение на поселении Кокен кроме общераспространённых черт обрядности, аналогий в вещевом инвентаре не дают, демонстрируя разные погребальные традиции. Погребение на поселении Усть-Нарым соотносится с прибайкальской погребальной традицией, но, видимо, более раннее, чем могила 2. По аналогиям с погребальными комплексами соседних регионов могилы 2 и 3 могут быть отнесены к периоду, начиная с первых веков до конца V тыс. до н.э., времени существования в Верхнем Приобье погребальных комплексов типологических групп № 1 (вторая подгруппа) и № 3. Не исключено и более позднее время бытования ввиду возможного сохранения в течении длительного периода традиционных черт материальной культуры, особенно в такой консервативной сфере, как обращение с умершими.

Датировка по аналогиям скульптуре указывает на сер. IV тыс. до н.э., время более позднее, чем датировки схожих погребальных комплексов Прибайкалья и Верхней Оби [Захаров 2023]. Нужно иметь в виду, что аналогии антропоморфным изображениям носят стилистический характер и бытуют, по всей видимости, длительное время (неолит и ранняя бронза).

Такое состояние источника и круг аналогий подвигает авторов воздержаться от однозначного культурно-хронологического определения погребений в могилах 2 и 3 кургана № 3 могильника Майское V и считать его до получения новых материалов нео-энеолитическими.

ЛИТЕРАТУРА

- 1 Агеева Е.И., Максимова А.Г. Отчет Павлодарской экспедиции 1955 г. // ТИИАЭ АН КазССР. 1959. Т. 7. Археология. С. 32-58.
- 2 Базалийский В.И. Погребальные комплексы эпохи позднего мезолита-неолита Байкальской Сибири: традиции погребений, абсолютный возраст // Известия лаборатории древних технологий. Иркутск: изд-во ИрГТУ, 2012. Вып. 9. С. 43-101.
- 3 Басова Н.В., Постнов А.В., Заика А.Л., Молодин В.И. Предметы мобильного искусства из могильника эпохи бронзы на поселении Турист-2 // Археология, этнография и антропология Евразии. 2019. Т. 47. № 4. С. 53–65.
- 4 Бердников И.М. Ключевые аспекты историко-культурных процессов на юге Средней Сибири в эпоху неолита (по материалам керамических комплексов) // Известия Иркутского гос. ун-та. Сер. Геоархеология. Этнология. Антропология. 2013. № 1 (2). С. 203–229.
- 5 Бобринский А.А. Гончарство Восточной Европы. Источники и методы изучения. М.: Наука, 1978. 272 с.
- 6 Бобринский А.А. Гончарная технология как объект историко-культурного изучения // Актуальные проблемы изучения древнего гончарства (коллективная монография) / Науч. ред. А.А. Бобринский. Самара: Изд-во СГПУ. 1999. С. 5-109.
- 7 Бобров В.В. Работы в Красноярском крае и Кемеровской области // АО-1981 / Отв. ред. Б.А. Рыбаков. М.: Наука, 1983. С. 186-187
- 8 Бобров В.В. Исследования поселения Танай-4А и некоторые проблемы западно-сибирской археологии // Проблемы археологии, этнографии, антропологии Сибири и сопредельных территорий. 1997. Т. 3. С. 138-143.



- 9 Бобров В.В., Вальков И.А. Костяные предметы неолитического курганного могильника Автодром-1А // Проблемы археологии, этнографии, антропологии Сибири и сопредельных территорий. 2022. Т. XXVIII. С. 66-73.
- 10 Бобров В.В., Марочкин А.Г. Погребальное сооружение поздненеолитического могильника Автодром-1 в Северо-Западной Барабе: археологическая специфика и проблемы интерпретации // Уральский исторический вестник. 2023. № 1 (78). С. 55-64.
- 11 Бородкин Ю.М. Произведения изобразительного искусства из неолитических погребений Васьковского могильника // Известия лаборатории археологических исследований / Ред. А.И. Мартынов. Кемерово: КемГУ, 1976. Вып. 7. С. 99–109.
- 12 Васильева И.Н., Салугина Н.П. Из опыта проведения экспериментального обжига глиняной посуды // Экспериментальная археология. Взгляд в XXI век. М-лы междунар. полевой науч. конф. (с. Новая Беденьга, Ульяновский р-н, Ульяновская обл., 6–12 августа 2012 г.) / Сост. и науч. ред. С.А. Агапов. Ульяновск: Печатный двор, 2013. С. 57-89.
- 13 Георгиевская Г.М. Китайская культура Прибайкалья. Новосибирск: Наука, 1989. 152 с.
- 14 Гинзбург В.В. Древнее население Восточных и Центральных районов Казахской ССР по антропологическим данным // Труды Института этнографии. М.: Изд-во АН СССР, 1956. Антропологический сб. Вып. I. С. 238-298.
- 15 Горюнова О.И. Древние могильники Прибайкалья (неолит – бронзовый век). Иркутск: Иркутский гос. ун-т, 2002. 83 с.
- 16 Дюмани Дютой П., Ташманбетова Ж., Киясбек Г., Мерц В., Койл Р., Жунисханов А., Самашев З. Самое древнее захоронение человека в Казахстане: по неолитическим находкам поселения Кокен // Археология Казахстана (Қазақстан археологиясы). 2023. № 3 (21). С. 164–186.
- 17 Зайберт В.Ф. Энеолит Урало-Иртышского междуречья. Петропавловск: Наука, 1993. 246 с.
- 18 Захаров С.В. Каменный жезл с человеческой личиной из погребения в курганной группе Майское V // Народы и религии Евразии. 2023. Т. 28. № 4. С. 27–43.
- 19 Захаров С.В., Мерц В.К., Бычков В.С. Охранные раскопки курганной группы Майское V (предварительные результаты) // Мир Большого Алтая. 2020. Т. 6. № 3. С. 982-1000.
- 20 Зоткина Л.В., Басова Н.В., Постнов А.В., Колобова К.А. Фигурка лося с памятника Турист-2 (г. Новосибирск): особенности технологии и стилистики // Археология, этнография и антропология Евразии. 2020. Т. 48. № 4. С. 75–83.
- 21 Каздым А.А., Лопатина О.А. О естественной примеси песка в древней керамике (к обсуждению проблемы) // Древнее гончарство: итоги и перспективы изучения / Отв. ред. Ю.Б. Цетлин, Н.П. Салугина, И.Н. Васильева. М.: ИА РАН, 2010. С. 46-57.
- 22 Кирюшин Ю.Ф., Кунгурова Н.Ю., Кадиков Б.Х. Древнейшие могильники северных предгорий Алтая. Барнаул: Алтайский гос. ун-т, 2000. 117 с.
- 23 Ковтун И.В. Иконография танайских «стержней-жезлов» // Северная Евразия в эпоху бронзы: пространство, время, культура: сб. науч. тр. / Под ред. Ю.Ф. Кирюшина, А.А. Тишкина. Барнаул: Алтайский гос. ун-т, 2002. С. 67-73.
- 24 Ковтун И.В., Онищенко С.С. Абсолютная хронология большемыских древностей Северо-Восточного Присалаирья // Археологические и междисциплинарные исследования. Уч. зап. музея-заповедника «Томская Писаница». 2023. Вып. 18. С. 33-38.
- 25 Кунгурова Н.Ю. Могильник Солонцы-5. Культура погребенных неолита Алтая. Барнаул: Алтайский гос. ун-т, 2005. 128 с.
- 26 Маркин С.В. Неолитическое погребение Северо-Западного Алтая // Археология, этнография и антропология Евразии. 2000. № 2. С. 53–64.
- 27 Марочкин А.Г. Погребальная практика населения Верхнего Приобья в периоды неолита и энеолита (история изучения, структурный анализ и типология, проблемы культурно-хронологической интерпретации): автореф. дис. ... канд. ист. наук. Кемерово, 2014. 33 с.
- 28 Мерц В.К. О происхождении комплексов прибайкальского типа в неолите Казахстана // Палеодемография и миграционные процессы в Западной Сибири в древности и средневековье / Отв. ред. Ю.Ф. Кирюшин. Барнаул: Алтайский гос. ун-т, 1994. С. 39-42.
- 29 Мерц В.К. Погребение каменного века и энеолитический комплекс стоянки Шидерты // Изучение памятников археологии Павлодарского Прииртышья / Отв. ред. В.К. Мерц. Павлодар: Эко, 2002. С. 75-100.



- 30 Мерц В.К. Новые материалы по энеолиту и ранней бронзе северо-восточного Казахстана // Маргулановские чтения—2004: тр. науч.-практ. конф. «Новые исследования по археологии Казахстана». Алматы: ИА КН МОН РК, 2004. С. 165-169.
- 31 Молодин В.И. Памятник Сопка-2 на реке Оми. Т. 1 (культурно-хронологический анализ погребальных комплексов эпохи неолита и раннего металла). Новосибирск: ИАЭТ СО РАН, 2001. 128 с.
- 32 Молодин В.И., Мильникова Л.Н., Нестерова М.С. Погребальные комплексы эпохи неолита Венгерovo-2А (юг Западно-Сибирской равнины): результаты мультидисциплинарных исследований // Археология, этнография и антропология Евразии. 2016. Т. 44. Вып. 2. С. 30-46.
- 33 Музей «Археология, этнография и экология Сибири» КемГУ. Коллекция 116. Зал «Эпоха камня», витрина № 4 (КМАЭЭ, 116/1-12). URL: <http://museum.kemsu.ru/pics/kol116/116-69.htm> (дата обращения: 18.02.2024 г.).
- 34 Окладников А.П. Неолит и бронзовый век Прибайкалья. Материалы и исследования по археологии СССР. Ч. I и II. Т. 18. М.: АН СССР, 1950. 411 с.
- 35 Окладников А.П. Неолитические памятники Ангары: (От Шукино до Бурети). Новосибирск: Наука, 1974. 319 с.
- 36 Окладников А.П. Неолитические памятники нижней Ангары (от Серово до Братска). Новосибирск: Наука, 1976. 328 с.
- 37 Полосьмак Н.В., Чикишева Т.А., Балужева Т.С. Неолитические могильники северной Барабы. Новосибирск: Наука, 1989. 104 с.
- 38 Самашев З.С. Вкладышевый кинжал эпохи неолита из поселения Усть-Нарым на р. Иртыш // СибСкрипт. 2023. Т. 25. № 6. С. 735-748.
- 39 Фрибус А.В., Грушин С.П. Неолитический комплекс могильника Чумыш-Пережат // Труды V (XXI) Всероссийского археологического съезда в Барнауле – Белокурихе. В 3-х т. Т. I / Отв. ред. А.П. Деревянко, А.А. Тишкин. Барнаул: Алтайский гос. ун-т, 2017. С. 188-192.
- 40 Цетлин Ю.Б. Об определении степени ожелезненности исходного сырья для производства глиняной посуды // Вопросы археологии Поволжья: Вып. 4 / Отв. ред. И.Н. Васильева. Самара: Научно-технический центр, 2006. С. 421-425.
- 41 Черников С.С. Работы Восточно-Казахстанской археологической экспедиции в 1956 году // КСИИМК. 1959. № 73. С. 99-106.
- 42 Черников С.С. Восточный Казахстан в эпоху бронзы / МИА. М.; Л.: АН СССР, 1960. № 88. 272 с.
- 43 Черников С.С. Восточный Казахстан в эпоху неолита и бронзы: автореф. дис. ... докт. ист. наук. М., 1970. 60 с.
- 44 Чернышев Н.А. Кузнецкий неолитический могильник // Палеолит и неолит СССР. Т. 2. МИА. № 39. М.; Л.: Изд-во АН СССР, 1953. С. 336-346.
- 45 Bazaliiskii V.I. The Neolithic of the Baikal Region on the Basis of Mortuary Materials // Prehistoric Foragers of the Cis-Baikal, Siberia. Edmonton: Canadian Circumpolar Institute Press, 2003. Pp. 37–50.
- 46 Bobrov V.V. On the problem of interethnic relations in Siberia in the third and early second millennia B.C. // Arctic anthropology. 1988. Vol. 25, nr. 2. Pp. 30-46.

REFERENCES

- 1 Ageeva, E. I., Maksimova, A. G. 1959. In: *Trudy Instituta istorii, arheologii i etnografii Akademii nauk KazSSR. T. 7. Arheologiya (Proceedings of the Institute of History, Archaeology and Ethnography of the Academy of Sciences of the KazSSR. Vol. 7. Archaeology)*, 32-58 (in Russian).
- 2 Bazaliiskii, V. I. 2012. In: *Izvestiya laboratorii drevnih tekhnologiy (News from the Laboratory of Ancient Technologies)*. Irkutsk: Irkutsk State Technical University, 9, 43-101 (in Russian).
- 3 Basova, N. V., Postnov, A. V., Zaika, A. L., Molodin, V. I. 2019. In: *Arheologiya, etnografiya i antropologiya Evrazii (Archaeology, ethnography and anthropology of Eurasia)*, 47, 4, 53–65 (in Russian).
- 4 Berdnikov, I. M. 2013. In: *Izvestiya Irkutskogo gosudarstvennogo universiteta. Ser. Geoarheologiya. Etnologiya. Antropologiya (News of Irkutsk State University. Series Geoarchaeology. Ethnology. Anthropology)*, 1 (2), 203–229 (in Russian).
- 5 Bobrinskiy, A. A. 1978. *Goncharstvo Vostochnoy Evropy. Istochniki i metody izucheniya (Pottery of Eastern Europe. Sources and methods of study)*. Moscow: “Nauka” Publ. (in Russian).
- 6 Bobrinskiy, A. A. 1999. In: Bobrinskiy, A. A. (ed.) *Aktualnye problemy izucheniya drevnego goncharstva (kollektivnaya monografiya) (Current problems in the study of ancient pottery (collective monograph))*. Samara: Samara State Pedagogical University, 5-109 (in Russian).



- 7 Bobrov, V. V. 1983. In: Rybakov, B. A. (ed.). *Arheologicheskie otkrytiya–1981 (Archaeological discoveries–1981)*. Moscow: “Nauka” Publ., 186-187 (in Russian).
- 8 Bobrov, V. V. 1997. In: *Problemy arheologii, etnografii, antropologii Sibiri i sopredelnykh territoriy (Problems of archaeology, ethnography, anthropology of Siberia and adjacent territories)*, 3, 138-143 (in Russian).
- 9 Bobrov, V. V., Valkov, I. A. 2022. In: *Problemy arheologii, etnografii, antropologii Sibiri i sopredelnykh territoriy (Problems of archaeology, ethnography, anthropology of Siberia and adjacent territories)*, XXVIII, 66-73 (in Russian).
- 10 Bobrov, V. V., Marochkin, A. G. 2023. In: *Uralskiy istoricheskiy vestnik (Ural Historical Bulletin)*, 1 (78), 55-64 (in Russian).
- 11 Borodkin, J. M. 1976. In: Martynov, A. I. (ed.). *Izvestiya laboratorii arheologicheskikh issledovaniy (News of the Laboratory of Archaeological Research)*. Kemerovo: Kemerovo State University, 7, 99–109 (in Russian).
- 12 Vasilieva, I. N., Salugina, N. P. 2013. In: Agapov, S. A. (ed.). *Eksperimentalnaya arheologiya. Vzgl'yad v XXI vek. Materialy mezhdunarodnoy polevoy nauchnoy konferentsii (selo Novaya Bedenga, Ulianovskiy raion, Ulianovskaya oblast, 6–12 avgusta 2012 goda) (Experimental archaeology. A look into the 21st century. Materials of the international field scientific conference (Novaya Bedenga village, Ulyanovsk district, Ulyanovsk region, August 6–12, 2012))*. Ulyanovsk: “Pechatnyi dvor” Publ., 57-89 (in Russian).
- 13 Georgievskaya, G. M. 1989. *Kitoyskaya kultura Pribaikaliya (Kitoi culture of the Baikal region)*. Novosibirsk: “Nauka” Publ. (in Russian).
- 14 Ginzburg, V. V. 1956. In: *Trudy Instituta etnografii. Antropologicheskiiy sbornik (Proceedings of the Institute of Ethnography. Anthropological collection)*. Moscow: USSR Academy of Sciences, I, 238-298 (in Russian).
- 15 Goryunova, O. I. 2002. *Drevnie mogilniki Pribaikalija (neolit – bronzovyy vek) (Ancient burial grounds of the Baikal region (Neolithic – Bronze Age))*. Irkutsk: Irkutsk State University (in Russian).
- 16 Doumani Dupuy, P., Tashmanbetova, Z., Kiyasbek, G., Merts, V., Coil, R., Zhuniskhanov, A., Samashev, Z. 2023. In: *Kazakstan arheologiyasy (Kazakhstan archeology)*, 3 (21), 164–186 (in Russian).
- 17 Zaibert, V. F. 1993. *Eneolit Uralo-Irtyshskogo mezhdurechiya (Eneolithic of the Ural-Irtysh interfluvium)*. Petropavlovsk: “Nauka” Publ. (in Kazakh).
- 18 Zakharov, S. V. 2023. In: *Narody i religii Evrazii (Peoples and religions of Eurasia)*, 28, nr. 4, 27–43 (in Russian).
- 19 Zakharov, S. V., Merts, V. K., Bychkov, V. S. 2020. In: *Mir Bolshogo Altaya (World of Great Altai)*, 6, 3, 982-1000 (in Russian).
- 20 Zotkina, L. V., Basova, N. V., Postnov, A. V., Kolobova, K. A. 2020. In: *Arheologiya, jetnografiya i antropologiya Evrazii (Archaeology, ethnography and anthropology of Eurasia)*, 4 (48), 75–83 (in Russian).
- 21 Kazdym, A. A., Lopatina, O. A. 2010. In: Tsetlin, J. B., Salugina, N. P., Vasilieva, I. N. (eds.). *Drevnee goncharstvo: itogi i perspektivy izucheniya (Ancient pottery: results and prospects of study)*. Moscow: Institute of Archaeology RAS, 46-57 (in Russian).
- 22 Kiryushin, J. F., Kungurova, N. J., Kadikov, B. H. 2000. *Drevneyshie mogilniki severnykh predgoriy Altaya (The most ancient burial grounds of the northern foothills of Altai)*. Barnaul: Altai State University (in Russian).
- 23 Kovtun, I. V. 2002. In: Kiryushin, Y. F., Tishkin, A. A. (eds.). *Severnaya Evraziya v epohu bronzy: prostranstvo, vremya, kultura (Northern Eurasia in the Bronze Age: space, time, culture)*. Barnaul: Altai State University, 67-73 (in Russian).
- 24 Kovtun, I. V., Onishchenko, S. S. 2023. In: *Arheologicheskie i mezhdisciplinarnye issledovaniya. Uch. zap. muzeya-zapovednika “Tomskaya Pisanitsa” (Archaeological and interdisciplinary research. Scientific notes of the Tomsk Pisanitsa Museum-Reserve)*, 18, 33-38 (in Russian).
- 25 Kungurova, N. Y. 2005. *Mogilnik Solontsy-5. Kultura pogrebennykh neolita Altaja (Cemetery Solontsy-5. Buried Neolithic Culture of Altai)*. Barnaul: Altai State University (in Russian).
- 26 Markin, S. V. 2000. In: *Arheologiya, etnografija i antropologiya Evrazii (Archaeology, ethnography and anthropology of Eurasia)*, 2, 53–64 (in Russian).
- 27 Marochkin, A. G. 2014. *Pogrebnaya praktika naseleniya Verhnego Priobiya v periody neolita i eneolita (istoriya izucheniya, strukturnyi analiz i tipologiya, problemy kulturno-hronologicheskoy interpretatsii) (Funeral practice of the population of the Upper Ob region during the Neolithic and Chalcolithic periods (history of study, structural analysis and typology, problems of cultural and chronological interpretation))*. Abstract of the thesis ... Cand. Hist. sciences. Kemerovo (in Russian).
- 28 Merts, V. K. 1994. In: Kiryushin, Y. F. (ed.). *Paleodemografiya i migratsionnye protsessy v Zapadnoy Sibiri v drevnosti i srednevekovie (Paleodemography and migration processes in Western Siberia in ancient times and the Middle Ages)*. Barnaul: Altai State University, 39-42 (in Russian).



- 29 Merts, V. K. 2002. In: Merts, V. K. (ed.). *Izuchenie pamyatnikov arheologii Pavlodarskogo Priirtyshija (Study of archaeological monuments of the Pavlodar Irtysh region)*. Pavlodar: “Eko” Publ., 75-100 (in Russian).
- 30 Merts, V. K. 2004. In: *Margulanovskie chteniya–2004 (Margulan readings–2004)*. Almaty: Margulan Institute of Archaeology, 165-169 (in Russian).
- 31 Molodin, V. I. 2001. *Pamyatnik Sopka-2 na reke Omi. T. 1 (kulturno-hronologicheskii analiz pogrebalnykh kompleksov epohi neolita i rannego metalla) (Site Sopka-2 on the Om River. Vol. 1 (cultural and chronological analysis of burial complexes of the Neolithic and Early Metal Ages))*. Novosibirsk: Institute of Archaeology and Ethnography of the SB RAS (in Russian).
- 32 Molodin, V. I., Mylnikova, L. N., Nesterova, M. S. 2016. In: *Arheologiya, etnografiya i antropologiya Evrazii (Archaeology, ethnography and anthropology of Eurasia)*, 2 (44), 30-46 (in Russian).
- 33 Muzey “Arheologiya, etnografiya i ekologiya Sibiri” Kemerovskogo gosudarstvennogo universiteta. Kolleksiya 116. Zal “Epoha kamnya”, vitrina nr. 4 (*Museum “Archaeology, Ethnography and Ecology of Siberia” Kemerovo State University. Collection 116. Hall “The Age of Stone”, showcase nr. 4*), 116/1-12. URL: <http://museum.kemsu.ru/pics/kol116/116-69.htm> (accessed: 18.02.2024).
- 34 Okladnikov, A. P. 1950. *Neolit i bronzovyi vek Pribajkaliya. Materialy i issledovaniya po arheologii SSSR (Neolithic and Bronze Age of the Baikal region. Materials and research on the archaeology of the USSR)*. Parts I and II. Vol. 18. Moscow: USSR Academy of Sciences (in Russian).
- 35 Okladnikov, A. P. 1974. *Neoliticheskie pamyatniki Angary: (Ot Shchukino do Bureti) (Neolithic monuments of the Angara: (From Shchukino to Bureti))*. Novosibirsk: “Nauka” Publ. (in Russian).
- 36 Okladnikov, A. P. 1976. *Neoliticheskie pamyatniki nizhney Angary (ot Serovo do Bratska) (Neolithic sites of the lower Angara river (from Serovo to Bratsk))*. Novosibirsk: “Nauka” Publ. (in Russian).
- 37 Polosmak, N. V., Chikisheva, T. A., Balueva, T. S. 1989. *Neoliticheskie mogilniki severnoy Baraby (Neolithic burial grounds of northern Baraba)*. Novosibirsk: “Nauka” Publ. (in Russian).
- 38 Samashev, Z. S. 2023. In: *SibSkript*, vol. 25, 6, 735-748 (in Russian).
- 39 Fribus, A. V., Grushin, S. P. In: Derevyanko, A. P., Tishkin, A. A. (eds.). *Trudy V (XXI) Vserossiyskogo arheologicheskogo siezda v Barnaule – Belokurihe (Proceedings of the 5th (21st) All-Russian Archaeological Congress in Barnaul – Belokurikha)*. In 3-vol. Vol. I. Barnaul: Altai State University, 2017, 188-192 (in Russian).
- 40 Tsetlin, Y. B. 2006. In: Vasilieva, I. N. (ed.). *Voprosy arheologii Povolzhija (Issues of archaeology of the Volga river region)*, 4. Samara: Scientific and Technical Center, 421-425 (in Russian).
- 41 Chernikov, S. S. 1959. In: *Kratkie soobshheniya Instituta istorii materialnoy kultury (Brief communications from the Institute of the History of Material Culture)*, 73, 99-106 (in Russian).
- 42 Chernikov, S. S. 1960. In: *Vostochnyi Kazahstan v epohu bronzy (East Kazakhstan in the Bronze Age)*. MIA, 88. Moscow; Leningrad: USSR Academy of Sciences (in Russian).
- 43 Chernikov, S. S. 1970. *Vostochnyi Kazahstan v epohu neolita i bronzy (Eastern Kazakhstan in the Neolithic and Bronze Ages): abstract of a thesis Doctor of Historical Sciences*. Moscow (in Russian).
- 44 Chernyshev, N. A. 1953. In: *Paleolit i neolit SSSR. Materialy i issledovaniya po arheologii (Paleolithic and Neolithic USSR. Archaeological materials and research)*, 39. Vol. 2. Moscow; Leningrad: USSR Academy of Sciences, 336-346 (in Russian).
- 45 Bazaliiskii, V. I. 2003. In: *Prehistoric Foragers of the Cis-Baikal, Siberia*. Edmonton: Canadian Circumpolar Institute Press, 37–50 (in English).
- 46 Bobrov, V. V. 1988. In: *Arctic anthropology*, 25/2, 30-46 (in English).

Мүдделер қақтығысы туралы ақпаратты ашу. Авторлар мүдделер қақтығысының жоқтығын мәлімдейді. /
Раскрытие информации о конфликте интересов. Авторы заявляют об отсутствии конфликта интересов. /
Disclosure of conflict of interest information. The authors claim no conflict of interest.
Мақала туралы ақпарат / Информация о статье / Information about the article.
Редакцияға түсті / Поступила в редакцию / Entered the editorial office: 09.03.2024.
Рецензенттер мақұлдаған / Одобрено рецензентами / Approved by reviewers: 12.03.2024.
Жариялауға қабылданды / Принята к публикации / Accepted for publication: 20.03.2024.

