



УДК 902.904 (395)
МРНТИ 03.41.01

<https://doi.org/10.52967/akz2024.1.23.27.61>

Некоторые размышления о восточноевропейских и центральноазиатских боевых оголовьях эпохи ранних кочевников

© 2024 г. Скорый С.А.

Keywords: archaeology, Early Iron Age, protective armament, nomads, Scythians, Sakas

Түйін сөздер: археология, ерте темір дәуірі, қорғаныс қаруы, көшпенділер, скифтер, сақтар

Ключевые слова: археология, ранний железный век, защитное вооружение, номады, скифы, саки

Sergey Skoryi¹ 

¹Doctor of Historical Sciences, Professor, Institute of Archaeology of National Academy of Sciences of Ukraine, Kyiv, Ukraine. E-mail: idanfirs@ukr.net

Some reflections on the Eastern European and Central Asian helmets of the Early nomadic era

Among the defensive armament of the Early Scythian period, bronze cast helmets of the so-called Kuban type occupy a special place. Undoubtedly, they are one of the indicators of the Scythian material culture of the archaic era. However, the number of such helmets is small: only 18 are currently known in Eastern Europe and the North Caucasus, while the conditions for the detection of three of them are unclear. Of the remaining artifacts, half were found in the burials of the Early Scythian period, primarily in the Kuban region, the other half were accidental finds. All these helmets have a hemispherical shape. At the same time, in Asia, including Central Asia (Uzbekistan, Kazakhstan, Kyrgyzstan, Mongolia), a number of cast bronze helmets are also known, unfortunately, accidental finds (6 pieces). Some of them are of a similar hemispherical shape, others are hemispherical-conical. Both, the first and the second, have undoubted elements of similarity with helmets of the so-called Kuban type in Eastern Europe, primarily in the North Caucasus. The article discusses, to one extent or another, a number of topical issues: the genesis of cast bronze helmets, chronology, possible production centers, and the mechanism of distribution in the Eurasian area. The article substantiates the version about the synchronicity of Eastern European Scythian and Central Asian Saka helmets, the main time of their existence in the 7th century BC. At the same time, Eastern European helmets are secondary to Central Asian ones. Saka helmets genetically go back to the cast Chinese helmets of the Western Zhou era (A. Varenov). The Scythians had similar armor during contacts with the Sakas, who took part, along with other nomadic tribes of Eurasia, in campaigns in the Near East and Asia Minor. There was undoubtedly a center for the production of cast bronze helmets in the North Caucasus, as well as in Central Asia. The term “cast helmets of the ‘Kuban’ type”, applied to the entire Eurasian region, is not accurate and is not historical. Apparently, it is more correct to use other names. For Asia: *Saka bronze cast helmets of the archaic era*. For Eastern Europe: *Scythian bronze cast helmets of the archaic era*.

For citation: Skoryi, S. 2024. Some reflections on the Eastern European and Central Asian helmets of the Early Nomadic era. *Kazakhstan Archeology*, 1 (23), 27–61 (in Russian). DOI: [10.52967/akz2024.1.23.27.61](https://doi.org/10.52967/akz2024.1.23.27.61)

Сергей Анатольевич Скорый¹

¹тарих ғылымдарының докторы, профессор, Украина
Ұлттық ғылым академиясының
Археология институты, Киев қ., Украина

**Ерте көшпенділер дәуіріндегі Шығыс Еуропа
және Орталық Азия жауынгерлерінің баскиімдері
туралы ойтолғам**

Ерте скиф дәуіріндегі қорғаныс қаруларының
ішінде кубан типті қоладан құйылған дулығалар

Сергей Анатольевич Скорый¹

¹доктор исторических наук, профессор,
Институт археологии Национальной академии
наук Украины, г. Киев, Украина

**Некоторые размышления о восточноевропейских
и центральноазиатских боевых оголовьях эпохи
ранних кочевников**

Среди защитного вооружения раннескифского
времени бронзовые литые шлемы так называемого



ерекше орын алады. Олар көне дәуірдегі скифтердің материалдық мәдениет көрсеткіштерінің бірі екені сөзсіз. Сонымен қатар мұндай дулығалардың саны көп емес: Шығыс Еуропа мен Солтүстік Кавказда қазір небәрі 18 данасы бар, ал олардың үшеуінің табылу жағдайы анық емес. Қалған артефактілердің жартысы ерте скифтердің жерлеу орындарынан, Прикубаньеден табылды, ал қалған жартысы – кездейсоқ табылғандар. Аталған дулығаның бәрінің пішіні жарты шар тәрізді. Азияда, оның ішінде Орталық Азия (Өзбекстан, Қазақстан, Қырғызстан, Моңғолия) елдерінде де бірқатар қола құйма дулығалардың бар екені белгілі. Өкінішке орай кездейсоқ табылғаны – 6 дана. Олардың кейбіреуінің пішіні жарты шар тәрізді болса, басқалары жарты шар-конус пішінді. Дулығалардың біріншісінде де, екіншісінде де Шығыс Еуропадағы, әсіресе Солтүстік Кавказдағы кубан типті дулығаларға ұқсас элементтер бар. Мақалада қола құйма дулығалардың генезисі, хронологиясы, дулыға жасалуы мүмкін орталықтар, Еуразия аймағына таралу тетігі сияқты бірқатар өзекті мәселелер белгілі бір деңгейде қарастырылады. Негізгі қолдану уақыты б.д.д. VII ғ. болған Шығыс Еуропалық скиф және Орталық Азиялық сақ дулығаларының синхрондылығы туралы нұсқа дәлелденеді. Оның үстіне Шығыс Еуропалық дулығалар Орталық Азиялық дулығалардың қайталамасы. Сақ дулығалары генетикалық тұрғыдан Батыс Чжоу дәуіріндегі құйма қытай дулығаларынан шыққан (А.В. Варёнов). Скифтерде осыған ұқсас сауыт Еуразияның басқа көшпелі тайпаларымен қатар, Алдыңғы және Кіші Азия жорықтарына қатысқан сақтармен араласқан кезде пайда болды. Солтүстік Кавказда Орталық Азиядағымен тең қола дулыға құятын өндіріс орталығының болғаны анық. «Кубан» типті құйылған дулығалар терминін бүкіл Еуразия аумағына қолдану нақты емес және тарихи дәлелденген жоқ. Басқа атауларды қолданған дұрыс болар. Азия үшін: *көне дәуірдегі сақтардың қола құйма дулығалары*. Шығыс Еуропа үшін: *көне дәуірдегі скифтердің қола құйма дулығалары*.

Сілтеме жасау үшін: Скорый С.А. Ерте көшпенділер дәуіріндегі Шығыс Еуропа және Орталық Азия жауынгерлерінің баскиімдері туралы ойтолғам. *Қазақстан археологиясы*. 2024. № 1 (23). 27–61-бб. (Орысша).

[DOI: 10.52967/akz2024.1.23.27.61](https://doi.org/10.52967/akz2024.1.23.27.61)

кубанского типа занимают особое место. Несомненно, они являются одним из индикаторов скифской материальной культуры эпохи архаики. Вместе с тем число таких шлемов невелико: в Восточной Европе и на Северном Кавказе сейчас известно лишь 18 экз., при этом условия обнаружения трёх из них неясны. Из остальных артефактов – половина найдена в погребениях раннескифской поры, прежде всего Прикубанья, иная половина – случайные находки. Все названные шлемы имеют полусферическую форму. Вместе с тем в Азии, в том числе – Центральной (Узбекистан, Казахстан, Кыргызстан, Монголия), также известен ряд литых бронзовых шлемов, к сожалению, случайных находок (6 экз.). Одни из них подобной полусферической формы, другие – полусферо-конические. И первые, и вторые имеют несомненные элементы сходства со шлемами так называемого кубанского типа в Восточной Европе, прежде всего – на Северном Кавказе. В статье рассматривается, в той или иной мере, ряд актуальных вопросов: генезис литых бронзовых шлемов, хронология, возможные центры производства, механизм распространения в евразийском ареале. Обосновывается версия о синхронности восточноевропейских скифских и центральноазиатских сакских шлемов, основное время бытования которых VII в. до н.э. При этом восточноевропейские шлемы являются вторичными по отношению к центральноазиатским. Сакские шлемы генетически восходят к литым китайским шлемам эпохи Западного Чжоу (А.В. Варёнов). У скифов сходный доспех появился в ходе контактов с саками, принимавшими участие, наряду с иными кочевыми племенами Евразии, в походах в Переднюю и Малую Азию. На Северном Кавказе, несомненно, был центр производства литых бронзовых шлемов, равно как и в Центральной Азии. Термин литые шлемы «кубанского» типа, применительно ко всему евразийскому региону, не точен и не историчен. Видимо, правильнее использовать иные наименования. Для Азии: *сакские бронзовые литые шлемы эпохи архаики*. Для Восточной Европы: *скифские бронзовые литые шлемы эпохи архаики*.

Для цитирования: Скорый С.А. Некоторые размышления о восточноевропейских и центральноазиатских боевых оголовьях эпохи ранних кочевников. *Археология Казахстана*. 2024. № 1 (23). С. 27–61. [DOI: 10.52967/akz2024.1.23.27.61](https://doi.org/10.52967/akz2024.1.23.27.61)



К 90-летию со дня рождения профессора
Евгения Васильевича Черненко (1934–2007),
крупнейшего специалиста в области изучения
военного дела скифов

1 Введение

Интерес к бронзовым литым шлемам раннескифской эпохи, получившим в науке (с учётом максимальной концентрации находок на определённой территории) наименование шлемы «кубанского» типа [Рабинович 1941: 106] проявился с момента их первых находок на Кубани в 80-х гг. XIX в. и не затихает до настоящего времени.

По-видимому, это следует объяснять несколькими обстоятельствами:

Во-первых, эти шлемы не импортные, а, несомненно, изготовлены в среде кочевников раннего железного века Евразии, в том числе – скифов.

Во-вторых, они, в отличие как от собственно скифских чешуйчатых, наборных шлемов более позднего времени, так и разнообразных импортных, клёпанных, начиная, например, от единичных коринфских образцов рубежа VI–V вв. до н.э. в Восточной Европе, исполнены в технике литья* (*здесь и далее подчеркнуто/выделено автором) в одноразовых формах, т. е. с применением совершенно иной технологии.

В-третьих, для них характерен достаточно узкий хронологический период бытования, ограниченный рамками раннескифского времени.

В-четвёртых, находки близких внешне шлемов, с одной стороны, охватывают огромный ареал Евразии – от Северного Причерноморья (Украина) до Центральной Азии (Монголия) (рис. 1), с другой, – представлены, в общем, весьма небольшой коллекцией, лишь слегка превышающей два десятка экземпляров.

В-пятых, у бронзовых литых шлемов столь обширного региона присутствуют несомненные локальные особенности.

2 Количественный аспект источника и методика исследования

В настоящее время в *евразийском ареале* мне известно **24** бронзовых литых шлема так называемого кубанского типа, **18** из которых связывают с Восточной Европой, в основном, Северокавказским регионом (Кубань, Предкавказье), **шесть** – с Центральной Азией.

Сводки этих шлемов, за исключением **двух** новейших находок, представлены в следующих работах: [Галанина 1985: 170, рис. 1, 178–181; Алексеев 2019: 227–229, рис. 1–3]. Довольно представительные подборки восточноевропейских находок есть в статьях С.Б. Вальчака, написанных в соавторстве [Вальчак, Недомолкин 2022: 37, рис. 1, 40; 3, 42–44; 3–6; Вальчак, Муравенко 2023: 146, рис. 1, 148; 2]¹.

Иногда в круг данного доспеха ошибочно включают боевое оголовье, хранящееся в музее Глазго (Шотландия), приобретённое на аукционе Сотби в 1968 г. [Сernenko 2006: 83, Taf. 26, 558; Вальчак 2023: 51; Вальчак, Недомолкин 2022: 45; Вальчак, Муравенко 2024: 145]. Внешне этот шлем действительно напоминает «кубанские». Однако он – *железный* («*Eiserner Helm*»), клёпанный, т. е. изготовленный с применением иной технологии, и относить его к группе бронзовых литых шлемов явно не стоит.

Таким образом, до последнего времени в науке фигурировало **23** бронзовых литых шлема. Недавно я стал располагать информацией ещё об одном экземпляре подобного доспеха, о чём речь пойдёт ниже.

¹ Все шлемы довольно хорошо известны, опубликованы с масштабами (отдельные экземпляры неоднократно). Для моих рассуждений (а это не первопубликация артефактов) масштабирование иллюстраций не имеет первостепенного значения. Иное дело – форма боевого оголовья, технология изготовления.



По поводу малочисленности бронзовых литых шлемов существуют, как минимум, две версии. Согласно одной из них, малое число известных находок объясняется металлоёмкостью данных изделий, привлекающей современников в связи с дефицитом металла. Иными словами: многие шлемы шли на переплавку [Худяков, Табалдиев, Солтобаев 2001: 102]. По мнению, отражённому в иной версии, бронзовых литых боевых оголовий изначально было немного. Они являлись доспехом лишь знатных воинов, т. е. были несомненным социальным индикатором [Комиссаров 1988: 70]. В принципе, обе версии вполне могут сосуществовать, не исключая друг друга.

В основу методики исследования шлемов положена, прежде всего, сравнительная типология артефактов во всём ареале их бытования, предполагающая выявление общего и частного у данных изделий. Чрезвычайно важным является картографирование находок, с чёткой локализацией их на определённой территории. Такой подход позволяет предложить те или иные гипотезы, касающиеся генезиса доспеха, механизма его распространения в огромном евразийском ареале.

Разумеется, важными являются данные металлографического изучения артефактов, в частности при рассуждении о центрах изготовления доспеха. Однако, к сожалению, пока таких сведений мало.

Особое внимание уделяется критической оценке датирования бронзовых литых шлемов в пределах Евразии. При этом решающую роль играют экземпляры документированные, найденные в составе вещевых наборов погребений. Именно такие шлемы являются опорными хроноиндикаторами при определении даты иных находок, обнаруженных случайно, и позволяют соотнести этот вид панοπлии евразийских номадов с историческими событиями, отражёнными в древних письменных источниках.

3 Рассуждения

3.1 Ареал шлемов “кубанского” типа, общее и некоторые локальные особенности

Отдельные случайные находки шлемов «кубанского» типа были известны в конце XIX – начале XX в. не только на территории Северного Кавказа, прежде всего на Кубани (находки в курганах у станиц Келермесская и Крымская), но и довольно далеко за пределами указанного региона, в частности, в Поволжье (у с. Старый Пичеур, Ульяновская обл.) (рис. 1; 2, 5); в Западной Сибири (верховья р. Иртыш) (рис. 1; 9, 4).

Впервые этот факт отметил ещё Б.З. Рабинович, выделивший данный вид бронзовых боевых оголовий. При этом автор полагал, что удалённые от Северного Кавказа находки доспехов, в частности, западносибирский шлем, произведены на Кубани [Рабинович 1941: 113]. Сходного мнения о западносибирском боевом оголовье придерживался и М.П. Грязнов [Грязнов 1947: 15]. Кубанским по происхождению считал шлем из Старого Пичеура К.Ф. Смирнов, отмечая близость его с экземплярами их Келермесских курганов, особенно шлемом из кургана 1 (раскопки Д.Г. Шульца, далее – 1/Ш) [Смирнов 1961: 76].

Как известно, в последующее время, наряду с эпизодическими находками шлемов “кубанского” типа, прежде всего, на Северном Кавказе, были случайно обнаружены сходные доспехи на значительно отдалённых азиатских территориях.

В начале 1950-х гг. бронзовые защитные оголовья были найдены в Узбекистане, вблизи городища Афрасиаб [Кузьмина 1958: 120–126, рис. 1] (рис. 1; 9, 1) и Южном Казахстане, на территории Жетысу, на раннесредневековом городище Кысмычи, в долине р. Талас [Копылов 1957а: 300–302, табл. VIII, 1–5] (рис. 1; 9, 2).

В начале 2000-х гг. по одному шлему было обнаружено в Кыргызстане [Худяков и др. 2001: 102–103, рис. 1–2] (рис. 1; 9, 3) и в Монголии [Худяков, Эрдэнэ-Очир 2010: 54, рис. 2, 1–4; 56–57, рис. 6] (рис. 1; 9, 6).

Конечно, нужно упомянуть и чрезвычайно важную, пока единственную находку сильно фрагментированного шлема «кубанского» типа в Украине, вблизи Мотронинского городища скифской эпохи, в бассейне р. Тясмин, в Днепровском Лесостепном Правобережье [Полтавец и др. 2000: рис. 1] (рис. 1; 7, 1).



Рис. 1. Карта находок бронзовых литых шлемов т. н. кубанского типа на территории Евразии: 1 – Мельники-Головковка; 2–4 – Краснодарский край; 5, 6 – Адыгея; 7 – Ставропольский край; 8 – с. Нартан; 9 – Чечня; 10 – с. Старый Пичеур, Ульяновская обл.; 11 – городище Афрасиаб; 12 – городище Кысмычи; 13 – Кыргызстан; 14 – Западная Сибирь, верховья р. Иртыш; 15 – Монголия.
Исполнитель: Михаил Антонов

1-сур. Еуразия аумағында кубан типті қола құйма дулығалар табылған жерлердің картасы: 1 – Мельники-Головковка; 2-4 – Краснодар өлкесі; 5, 6 – Адыгей; 7 – Ставрополь өлкесі; 8 – Нартан ауылы; 9 – Шешенстан; 10 – Ульяновск облысы, Старый Пичеур а.; 11 – Афрасиаб қаласы; 12 – Кысмычи қаласы; 13 – Қырғызстан; 14 – Батыс Сібір, Ертіс өзенінің жоғарғы жағы; 15 – Моңғолия.
Орындаған: Михаил Антонов

Fig. 1. Map of finds of the bronze cast helmets of so-called Kuban type on territory of Eurasia: 1 – Melniki-Golovkovka; 2–4 – Krasnodar Krai; 5, 6 – Adygea; 7 – Stavropol; 8 – Nartan village; 9 – Chechnya; 10 – Stary Picheur village, Ulyanovsk region; 11 – Afrasiab settlement; 12 – Kysmychi settlement; 13 – Kyrgyzstan; 14 – Western Siberia (upper reaches of the Irtysh river); 15 – Mongolia. Performer: Mikhail Antonov

В 2013 г. в Казахстане был случайно обнаружен ещё один шлем «кубанского» типа [Чотбаев 2013: 127, рис. 80; 132, рис. 81] (рис. 9, 5). По любезному сообщению Айдоса Чотбаева, находка была сделана в Жамбылской области, т. е. в том же географическом районе, откуда происходит боевое оголовье из Кысмычи.

Весьма важны в этом смысле недавние публикации новых находок на Северном Кавказе А.Ю. Алексеевым [Алексеев 2019] (рис. 4), а также С.Б. Вальчаком с соавторами [Вальчак, Недомолкин 2022; Вальчак, Муравенко 2023] (рис. 5-6), снабжённые качественным иллюстративным материалом.

Обычно с восточноевропейским ареалом связывают ещё три находки литых бронзовых шлемов, точное место обнаружения которых не известно: 2 экз. из Государственного исторического музея в Москве (далее – ГИМ) [Вальчак 2023; Вальчак, Недомолкин 2022: 41; Вальчак, Муравенко 2023: 145]² (рис. 3, 3-4), а также шлем из музея Войска Польского в Варшаве [Mielczarek 1995: fig. 10–13] (рис. 3, 6). Между тем, это лишь версия и исключать того, что эти находки могли бы корректировать географические рамки распространения указанных шлемов более широко – нельзя.

² Недавно шлемы из ГИМ были тщательно проанализированы вновь С.Б. Вальчаком, который, кстати, не исключает, что один из шлемов, хранящихся в ГИМ, к территории Восточной Европы мог и не иметь отношения [Вальчак 2023: 51, сноска 2].



Рис. 2. Бронзовые шлемы “кубанского” типа в Восточной Европе: 1 – станица Келермесская, республика Адыгея, курган 1/Ш; 2 – станица Келермесская, курган 2/В, шлем № 1; 3 – станица Келермесская, курган 2/В, шлем № 2; 4 – станица Крымская, Краснодарский край, Воронцовский курган; 5 – Старый Пичеур, Ульяновская обл., Поволжье, случайная находка (по: [Рабинович 1941: табл. II–VII])

2-сур. Шығыс Еуропадағы «кубан» типті қола дулығалар: 1 — Келермес станицасы, Адыгей Республикасы, 1/Ш обасы; 2 — Келермес станицасы, 2/В обасы, № 1 дулыға; 3 — Келермес станицасы, 2/В обасы, № 2 дулыға; 4 — Қырым станицасы, Краснодар өлкесі, Воронцов обасы; 5 — Старый Пичеур, Ульяновск обл., Поволжье, кездейсоқ олжа ([Рабинович 1941: II–VII кесте] бойынша)

Fig. 2. Bronze helmets of the 'Kuban' type in Eastern Europe: 1 – Kelermesskaya village, Republic of Adygeya, burial mound 1/Ш; 2 – Kelermesskaya village, burial mound 2/В, helmet nr. 1; 3 – Kelermesskaya village, burial mound 2/В, helmet nr. 2; 4 – Krymskaya village, Krasnodar region, Vorontsowski burial mound; 5 – Staryi Picheur, Ulyanovsk area, Volga-river region, accidental find – after – Rabinovich 1941: table II–VII

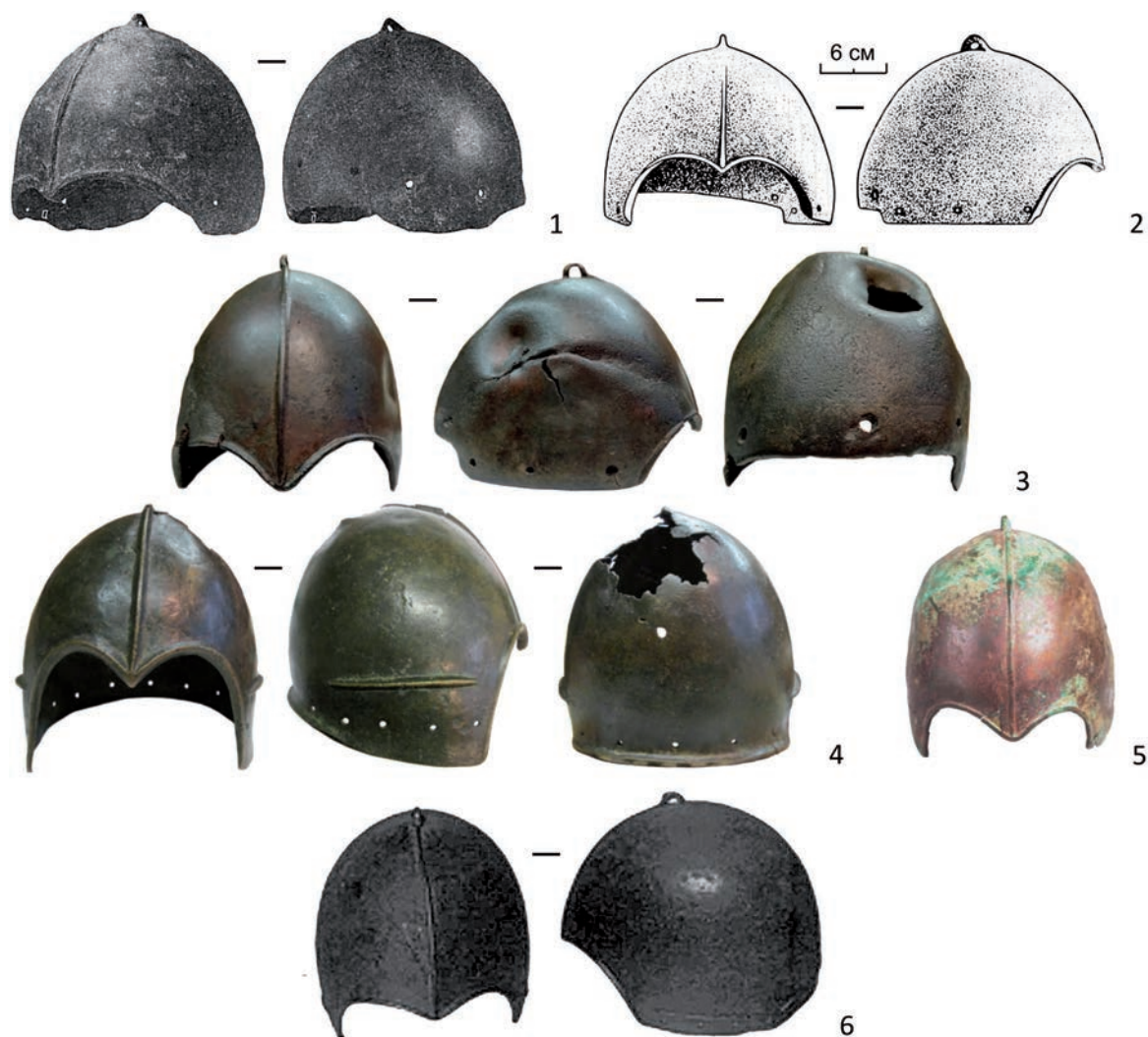


Рис. 3. Бронзовые шлемы “кубанского” типа в Восточной Европе: 1 – Гвардейское, Чечня, случайная находка; 2 – селение Нартан, Кабардино-Балкария, курган 20; 3 – собрание ГИМ, шлем № 1; 4 – собрание ГИМ, шлем № 2; 5 – вблизи Старокорсунского городища 2, Краснодарский край, случайная находка; 6 – Музей Войска Польского в Варшаве. 1 – по: [Виноградов 1973: 276, рис. 1]; 2 – по: [Батчаев 1985: табл. 48, 24]; 3–6 – по: [Вальчак, Недомолкин 2022: 40, рис. 3, 4; 44, рис. 6, 1; 40, рис. 3, 3; 42, рис. 4, 4]

3-сур. Шығыс Еуропадағы «кубан» типті қола дулығалар: 1 — Гвардейск, Шешенстан, кездейсоқ олжа; 2 — Нартан ауылы, Кабардино-Балкария, № 20 оба; 3 — МТМ жинағы, № 1 дулыға; 4— МТМ жинағы, № 2 дулыға; 5 — Краснодар өлкесі, Старокорсунск 2 қаласының жаны, кездейсоқ олжа; 6 — Варшавадағы Поляк әскерлері музейі. 1 — [Виноградов 1973: 276, 1-сур.] бойынша; 2 — [Батчаев 1985: 48-кесте, 24] бойынша; 3–6 — [Вальчак, Недомолкин 2022: 40, 3-сур., 4; 44, 6-сур., 1; 40, 3-сур., 3; 42, 4-сур., 4] бойынша

Fig. 3. Bronze helmets of the ‘Kuban’ type in Eastern Europe: 1 – Gvardeiskoye, Chechnya, accidental find; 2 – Nartan, Kabardino-Balkariya, burial mound 20; 3 – collection of State Historical Museum, helmet nr. 1; 4 – collection of State Historical Museum, helmet nr. 2; 5 – near Starokorsunskaya ancient settlement 2, Krasnodar Krai, accidental find; 6 – Museum of Polish Army in Warsaw. 1 – after – Vinogradov 1973: 276, fig. 1; 2 – after – Batchaev 1985: table 48, 24; 3–6 – after – Valchak, Nedomolkin 2022: 40, fig. 3, 4; 44, fig. 6, 1; 40, fig. 3, 3; 42, fig. 4, 4



Рис. 4. Бронзовый шлем из кургана № 15 (погребение № 3) Келермесского могильника, Республика Адыгея (по: [Алексеев 2019: 227, рис. 1])

4-сур. Келермес қорымындағы № 15 обасынан (№ 3 қабір) табылған қола дулыға, Адыгей Республикасы ([Алексеев 2019: 227, 1-сур.] бойынша)

Fig. 4. The bronze helmet found in the burial mound 15 (grave 3) from Kelermes burial ground, Republic of Adygea, after – Alekseyev 2019: 227, fig. 1

Наконец, несколько слов следует сказать и о шлеме кубанского типа, хранящемся в Украине (Бровары, Киевская обл.), в музее истории оружия Евгения Гредунова, доспехе, не известном для научной общественности (рис. 8). Со слов его владельца, приобретён для коллекции на Кубани³.

Шлем отличается качественным изготовлением и весьма хорошей сохранностью. На отдельных участках видны следы тщательной полировки (рис. 8: 1-2), что присуще ряду (а, возможно, большинству экземпляров данного типа) [Рабинович 1941: 108, 110, 113; Вальчак, Недомолкин 2022: 38]. Доспех имеет правильную полусферическую форму, весьма точно передающую очертание головы, с хорошо выделенным ребром в лобной части, чётко очерченными надбровными дуговидными вырезами в лицевой части, окантованными по краю валиками и переходящими в остроугольный наносник. Боковые стороны и затылочная часть доспеха горизонтально ровные (рис. 8, 1). В плане шлем – эллипсоидный (рис. 8, 3). Сверху, на тулье, – полукруглая петелька. По краю доспеха, сзади и по бокам, почти до лицевой части, расположены до 20-ти круглых небольших отверстий для крепления мягкой подкладки (подшлемника) и, вероятно, кожаных или войлочных бармиц – назатыльника и нащёчников (рис. 8, 2-3). Изначальное присутствие подшлемника подтверждается также наличием трёх отверстий сверху на тулье шлема – по центру и двух в обе стороны, по бокам. В целом, данный шлем обладает всем набором признаков, свойственных так называемым кубанским шлемам. Интересной особенностью этого экземпляра является *отсутствие выреза* на затылке, характерного для большинства шлемов «кубанского» типа.

³ Иных сведений, касающихся происхождения данного доспеха, у меня нет. К сожалению, я не имел возможности осуществить визуальное изучение данного артефакта и получить необходимую информацию о размерах, весе и иных метрических показателях данного шлема.



Рис. 5. Бронзовый шлем из колхоза «Прогресс», Республика Адыгея, случайная находка
(по: [Вальчак, Недомолкин 2022: 37, рис. 1])

5-сур. «Прогресс» колхозынан табылған қола дулыға, Адыгей Республикасы, кездейсоқ олжа
([Вальчак, Недомолкин 2022: 37, 1-сур.] бойынша)

Fig. 5. The bronze helmet found in the collective farm «Progress», Republic of Adygea, accidental find,
after – Valchak, Nedomolkin 2022: 37, fig. 1

Таким образом, ареал шлемов т. н. кубанского типа со временем стал всё более расширяться, что permanently отмечалось и отмечается исследователями (напр.: [Копылов 1957а: 302; Кузьмина 1958: 121; Смирнов 1961: 75; Мелюкова 1964: 76; Черников 1965: 106; Черненко 1968: 77–78; Галанина 1985: 170–172; Алексеев 1992: 109, 202, рис. 1; 2003: 47–48, 373, рис. 3; Членова 1993: 62–63; Худяков и др. 2001: 101–102; Худяков, Эрдэнэ-Очир 2010: 54; Иванов 2011: 13]. Ныне он охватывает огромный ареал: от лесостепной Украины – на западе, до Монголии – на востоке.

Б.З. Рабинович, выделивший бронзовые литые шлемы скифского периода в одну совокупность боевых оголовий, руководствовался следующей основной группой признаков, присущих данному доспеху: полусферическая форма оголовья, оформление лицевой части сдвоенными арковидными вырезами с выделенным остроугольным наносником, вертикальный валик, идущий от наносника к вершине тульи (несомненно, играющий роль ребра жёсткости – С.С.), имеющей чаще всего полукруглую петлю.

Полукруглая петля, по мнению Б.З. Рабиновича предназначалась «очевидно, для подвешивания шлема во время похода» [Рабинович 1941: 106–107]. Это вполне возможно, хотя не исключено, что к петельке верхней части оголовья мог крепиться султан, например, из конского хвоста, как позже отмечали Е.В. Черненко и Л.К. Галанина (см.: [Черненко 1984: 36; Галанина 1985: 176]). Полукруглая петля на вершине тульи присуща почти всем бронзовым литым шлемам раннескифской поры, известным в Восточной Европе.

Иными признаками большинства (или практически всех) шлемов «кубанского» типа являлись вырез на затылке шлема, который, по мнению Б.З. Рабиновича, имел «цель ослабить давление острого края шлема на шею» [Рабинович 1941: 107] и отверстия в различном количестве по краю доспеха, сзади и по бокам иногда почти до лицевой части. Отверстия предназначались для крепления подкладки (подшлемника) и, вероятно, бармиц – назатыльника и нащёчников, о чём уже шла



Рис. 6. Бронзовый шлем “Краснодар – 2022” (по: [Вальчак, Муравенко 2023: 148, рис. 3])
6-сур. «Краснодар – 2022» қола дулыға ([Вальчак, Муравенко 2023: 148, 3-сур.] бойынша)
Fig. 6. The bronze helmet “Krasnodar – 2022”, after: Valchak, Muravenko 2023: 148, fig. 3

речь. Вырез на затылке шлема присутствует у большинства восточноевропейских шлемов, имеющих сверху на тулье петельку.

Бармицы, видимо, изготавливались из плотной кожи или войлока, на которые могли нашиваться металлические чешуйки. Похоже, в пользу этого говорит информация, сообщаемая В. Хойновским, раскопавшим Воронцовский курган у станицы Крымской на Кубани (1886)⁴, якобы о находке железных чешуйчатых частей бронзового шлема «кубанского» типа, покрывавших район щёк и затылок. Однако никаких документальных подтверждений этому факту нет, что позволило в своё время Б.З. Рабиновичу усомниться в достоверности данной информации [Рабинович 1941: 112]. Замечу, что за прошедшие более 130 лет после раскопок Воронцовского кургана, подобных металлических деталей, которые могли являться покрытием войлочных или кожаных бармиц головного доспеха «кубанского» типа, пока, в т. ч. в захоронениях скифского времени, не найдено.

Отсутствие каких-либо заклёпок (бронзовых или железных) в отверстиях нижней части шлемов «кубанского» типа позволило недавно А.Ю. Алексею предположить, что бармицы крепились к шлему с помощью кожаных ремешков [Алексеев 2019: 224]. Между тем, нужно отметить, что на одном из упомянутых азиатских шлемов, найденном на городище Кысмычи, в нескольких отверстиях сохранились бронзовые («медные») заклёпки, используемые, по мнению публикатора шлема, для крепления нащёчников [Копылов 1957: 300].

Бронзовые литые шлемы изготавливались в составных двухчастных одноразовых формах по утрачиваемой модели. Реконструкция форм для отливки шлемов и процесс литья были предложены в своё время ещё Б.З. Рабиновичем [Рабинович 1941: 115–117, рис. 3]. Недавно к этому вопросу более обстоятельно вернулись С.Б. Вальчак и Е.В. Муравенко [Вальчак 2023: 149, рис. 4; Вальчак, Муравенко 2023: 149, рис. 4, 151-152].

Ещё одной особенностью шлемов, т. н. «кубанского» типа была зеркальная полировка наружной стороны доспеха. Она засвидетельствована у ряда экземпляров. В качестве примеров можно

⁴ Первая находка шлема «кубанского» типа в Восточной Европе и на Северном Кавказе, в частности.



Рис. 7. Фрагменты бронзовых раннескифских шлемов из Восточной Европы:
1 – Мельники-Головковка, Украина, случайная находка; 2 – станица Крымская, Краснодарский край, Мазепинский курган; 3 – Красное Знамя, Ставрополье, курган 6. 1 – (по: [Полтавец и др. 2000: рис. 1]);
2 – (по: [Рабинович 1941: табл. VI]); 3 – (по: [Петренко 2006: табл. 53: 211])

7-сур. Шығыс Еуропадан табылған ерте скифтердің қола дулығаларының бөлшектері:
1 – Мельники-Головковка, Украина, кездейсоқ олжа; 2 – Қырым станицасы, Краснодар өлкесі, Мазепин обасы; 3 – Красное Знамя, Ставрополье, 6-оба. 1 – ([Полтавец и др. 2000: 1-сур.] бойынша);
2 – ([Рабинович 1941: VI кесте] бойынша); 3 – ([Петренко 2006: 53-кесте: 211] бойынша)

Fig. 7. Fragments of the bronze early Scythian helmets from Eastern Europe:
1 – Melniki-Golovkovka, Ukraine, accidental find; 2 – Krymskaya village, Краснодар Krai, Mazepinskiy burial mound;
3 – Krasnoye Znamya, Stavropol region, burial mound 6. 1 – after – Poltavets et al. 2000: fig. 1;
2 – after – Rabinovich 1941: table VI; 3 – after – Petrenko 2006: table 53: 211

привести один из шлемов кургана 2 (раскопки Н.И. Веселовского, далее 2/В) курганного могильника у станицы Келермесской на Кубани, экземпляр из кургана № 1/Ш указанного некрополя, шлем № 2 из собрания ГИМ, шлем из Старого Пичеура, экземпляр из колхоза «Прогресс» [Рабинович 1941: 108, 110, 113; Вальчак, Недомолкин 2022: 38], наконец упомянутый доспех, хранящийся в музее истории оружия в Украине.

Уже Б.З. Рабинович, изучая, в общем-то, небольшую к его времени коллекцию т. н. кубанских шлемов (северокавказские, а также экземпляры из Старого Пичеура в Поволжье и Западной Сибири), указывал на некоторые *локальные особенности* отдельных экземпляров.

Так, на двух бронзовых оголовьях (шлем № 2 из собрания ГИМ и шлем, найденный в Западной Сибири, отсутствовал *затылочный вырез*, представленный на всех остальных оголовьях «кубанского типа», обнаруженных в Восточной Европе и, в первую очередь, на Северном Кавказе (рис. 3, 4; 9, 4). Полагаю, что есть основания считать этот признак характерной особенностью «кубанских» шлемов Восточной Европы.

Два доспеха – шлем № 2 из келермесского кургана 2/В и шлем № 2 из ГИМ – имели в нижней части, по периметру оголовья, *горизонтальные валики* (рис. 2, 3; 3, 4), не отмеченные на иных шлемах, найденных на Кубани и более восточных экземплярах – в Поволжье и Западной Сибири. Некоторое время назад А.Ю. Алексеев высказал интересное предположение о том, что такие валики могли предохранять «от срубания в бою» кожаные ремешки, которыми крепились к шлемам посредством отверстий бармицы и мягкая подкладка (подшлемник) [Алексеев 2019: 224]. К сожалению, эта любопытная версия не объясняет крайней малочисленности (пока?) подобных горизонтальных валиков на шлемах, хотя отверстия для крепления бармиц и подшлемников есть на всех известных



Рис. 8. Шлем так называемого кубанского типа, найденный на Северном Кавказе. Хранится в Музее истории оружия (Украина). Фото: Евгений Гредунов

8-сур. Солтүстік Кавказдан табылған кубан типті дулыға. Қарулар тарихы музейінде сақталып тұр (Украина). Фото: Евгений Гредунов

Fig. 8. Helmet of the so-called Kuban type, found in the North Caucasus. Kept in the museum of history of weapon (Ukraine). Photo: Evgeniy Gredunov

экземплярах доспеха. К тому же, как я уже отмечал, исключать, что бармицы могли крепиться к шлему и с помощью заклёпок нельзя.

У шлема из Воронцовского кургана практически отсутствует *вертикальный валик в налобной части* [Рабинович 1941: 111, табл. VI, 1] (рис. 2, 4), свойственный бронзовым литым оголовьям «кубанского» типа, найденным на Северном Кавказе. Отмечу, что сходная ситуация отмечается и на шлеме, обнаруженном также на Кубани, условно обозначенном как «Краснодар–2022»: валик на нём лишь слабо намечен [Вальчак, Муравенко 2022: 148, рис. 3: 1, 5] (рис. 6).

Недавно совершенно справедливо было указано на иные локальные особенности у шлемов «кубанского» типа, обнаруженных на Северном Кавказе, но, главное, – предложено объяснение этих своеобразий. Речь идёт о *метрических данных доспеха* – размерах и весе, которые, несомненно, различны. Это различие, видимо, можно объяснять тем, что шлемы производились древними мастерами-литейщиками «под заказ» каждого конкретного индивида [Вальчак, Муравенко 2023: 144-145]. Скорее всего, это версия применима ко всему евразийскому ареалу.

Упомянувшиеся уже находки бронзовых литых оголовий раннескифской поры в Центральной Азии, с начала 1950-х гг. и по настоящее время, ещё более дополнили представления о локальности большинства из них на общеевразийском фоне т. н. кубанских шлемов.

Остановимся на этом подробнее. Бронзовые литые боевые оголовья из Кысмычи (Южный Казахстан), Самарканда/Афрасиаба (Узбекистан), Тогуз-Тороуского р-она (Кыргызстан), при их несомненном сходстве в оформлении со шлемами «кубанского» типа (окантовка валиком лицевой части, затылочный вырез, отверстия по краю шлема для крепления бармиц и подкладки – подшлемника), неоспоримо свидетельствуют о том, что это головной доспех несколько иного типа.

Эти шлемы не полусферической формы, а скорее – *полусферо-конические*, с вытянутой в разной степени тульей, на которой сверху отсутствует характерная, почти обязательная для восточно-европейских шлемов «кубанского» типа полукруглая петля.

У шлема из Самарканда вместо неё – продольный волнистый гребень, идущий от наносника к вершине тульи и завершающийся выступом, отогнутым вперёд (рис. 9, 1). У доспеха из Кысмычи гребень, идущий по лобной части к вершине тульи, снабжён сверху небольшим выступом (рис. 9, 2). Скорее всего, права Л.К. Галанина, отметившая, что у него сверху, на тулье, первоначально также был гребень, напоминающий самаркандский, но он обломан в древности [Галанина 1985: 183]. Во всяком случае, публикатор шлема И.И. Копылов указывал, что «в верхней части шлем была разбит и реставрирован двухсторонней заливной заплатой» [Копылов 1955: 301, табл. VIII, 2, 5]. Следует добавить, что оба оголовья весьма близки по общим пропорциям.



Примечательно, что исследователи, издавшие первые находки шлемов из Центральной Азии (Кысмычи, Самарканд), да и последующих тоже, воздержались определять их в качестве бронзовых оголовий «кубанского» типа. И.И. Копылов высказал мнение о местном сакском производстве шлема из Кысмычи, правда, ориентируясь вовсе не на внешний вид доспеха, а состав металла, из которого отлит шлем [Копылов 1957а: 300–302, табл. VIII, 1–5]. Е.Е. Кузьмина, также полагала, что шлем из Самарканда произведён в среде центральноазиатских саков и внешне имитирует широко

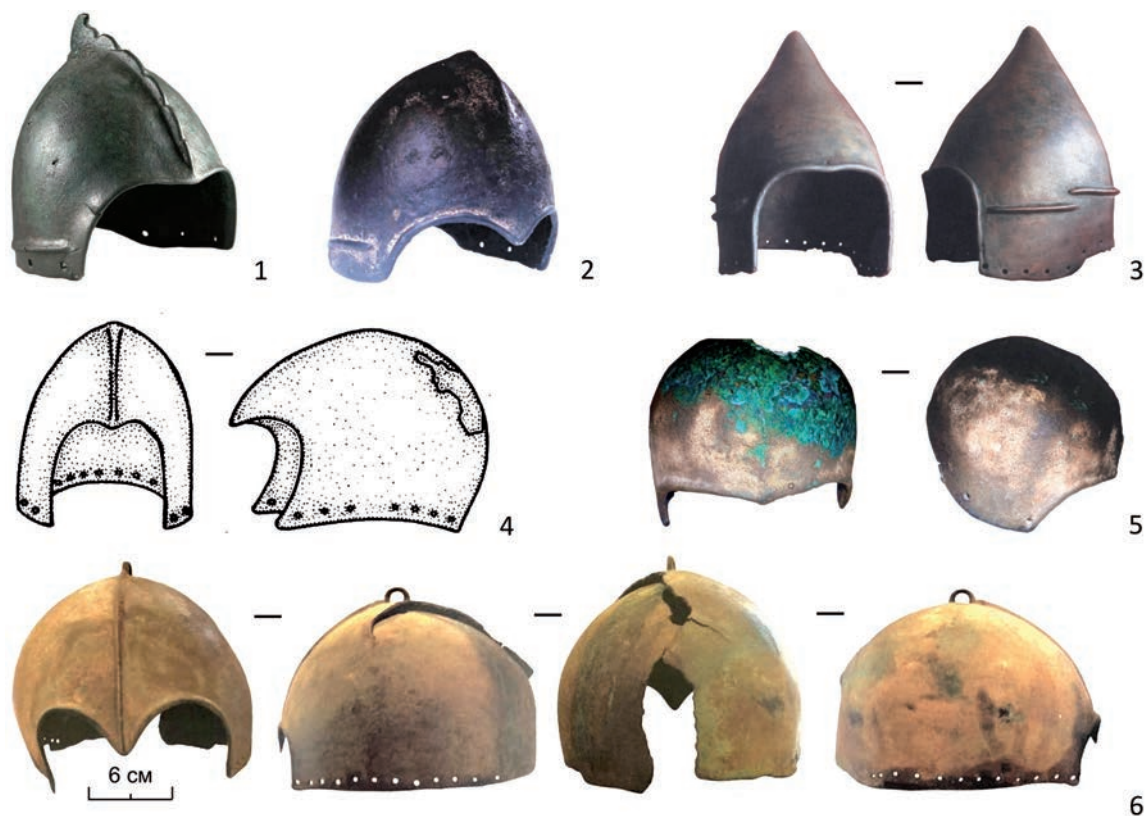


Рис. 9. Бронзовые литые шлемы эпохи архаики из Азии: 1 – Афрасиаб, Узбекистан; 2 – Кысмычи, Казахстан; 3 – Тогуз-Тороуский р-н, Кыргызстан; 4 – верховья Иртыша, Западная Сибирь;

5 – Жамбылская обл., Казахстан; 6 – гора Хитруун, Монголия. 1 – по: [личный архив автора];

2 – по: [Копылов 1957: 300–302, табл. VIII, 1–5]; 3 – по: [Худяков и др. 2001: 103, рис. 2];

4 – по: [Худяков, Эрдэнэ-Очир 2010: 54, рис. 2, 5-6]; 5 – по: [Чотбаев 2013: 127, рис. 80; 132, рис. 81];

6 – по: [Худяков, Эрдэнэ-Очир 2010: 54, рис. 2, 1–4; 56-57, рис. 6]

9-сур. Азиядан табылған көне дәуірдің қола құйма дулығалары: 1 – Афрасиаб, Өзбекстан;

2 – Кысмычи, Қазақстан; 3 – Тогуз Тороу ауданы, Қырғызстан; 4 – Ертістің жоғарғы жағы, Батыс Сібір;

5 – Жамбыл облысы, Қазақстан; 6 – Хитруун тауы, Моңғолия. 1 – [автордың жеке архиві] бойынша;

2 – [Копылов 1957: 300–302, VIII кесте, 1–5] бойынша; 3 – [Худяков и др. 2001: 103, 2-сур.] бойынша;

4 – [Худяков, Эрдэнэ-Очир 2010: 54, 2-сур., 5-6] бойынша; 5 – [Чотбаев 2013: 127, 80-сур.; 132, 81-сур.]

бойынша; 6 – [Худяков, Эрдэнэ-Очир 2010: 54, 2-сур., 1–4; 56-57, 6-сур.] бойынша

Fig. 9. The bronze cast helmets of epoch of archaic from Asia: 1 – Afrasiab, Uzbekistan; 2 – Kysmychi, Kazakhstan; 3 – Toguz-Torouskiy district, Kyrgyzstan; 4 – Upper Irtysh river, Western Siberia; 5 – Zhambyl region, Kazakhstan; 6 – mountain Hitruun, Mongolia. 1 – after – the personal archive of the author;

2 – after – Kopylov 1957: 300–302, table VIII, 1–5; 3 – after – Khudyakov et al. 2001: 103, fig. 2;

4 – after – Khudyakov, Erdene-Ochir 2010: 54, fig. 2, 5-6; 5 – after – Chotbaev 2013: 127, fig. 80; 132, fig. 81;

6 – after – Khudyakov, Erdene-Ochir 2010: 54, fig. 2, 1–4; 56-57, fig. 6



известный кочевнический головной убор – остроконечный колпак или башлык из плотного войлока [Кузьмина 1958: 124-125]. Сходное мнение о том, что прототипами сакских бронзовых шлемов явились остроконечные колпаки или башлыки, высказал позже и Б.А. Литвинский [Литвинский 1972: 127]. Между тем, М.В. Горелику версия о копировании бронзовыми боевыми оголовьями остроконечных кочевнических колпаков или башлыков показалась неубедительной, хотя бы потому, что такие шлемы (учитывая размеры тех же сакских головных уборов, известных по материалам переднеазиатской иконографии) были бы слишком тяжелы [Горелик 1993: 169].

Однако находка бронзового литого шлема в начале 2000-х гг. в Кыргызстане подтвердила правоту мнения Е.Е. Кузьминой и Б.А. Литвинского. Тогуз-гороуский бронзовый литой шлем действительно чрезвычайно похож на головной убор евразийских кочевников раннего железного века, в частности саков-тиграхауда (рис. 9, 3). Остроугольный колпак или башлык, вполне мог послужить прототипом для изготовления схожих боевых оголовий, что было подчеркнуто авторами публикации кыргызской находки [Худяков и др. 2001: 102–105, рис. 1-2]. Этот шлем полусферо-конической формы имеет вытянутую коническую тулью, совершенно отличающую его от шлемов «кубанского» типа. В лицевой части у него нет ярко выраженного выреза с наносником по центру, свойственно-го иным бронзовым литым шлемам раннескифской эпохи, особенно восточноевропейским. Отсутствие наносной части ещё более сближает его внешне с башлыком.

У всех трёх названных шлемов (из шести найденных в Центральной Азии), в нижней части расположены горизонтальные валики: по бокам и внизу на затылке. Подобные валики известны лишь на двух из 18-ти шлемов в восточноевропейском ареале – шлеме № 2 из кургана 2/В Келермесского могильника и шлеме № 2 из ГИМ, о чём уже упоминалось ранее. Иными словами, для восточноевропейского региона эти валики на шлеме, скорее, исключение, чем обязательная черта.

Есть мнение, правда, относящееся к литым китайским шлемам эпохи Западного Чжоу (XI в. – 70-е гг. VIII в. до н.э.), о том, что рельефный валик по окружности шлема был необходим для усиления защиты от рубящих ударов топором или мечом. В целом же массивный литой шлем противодействовал пробойному удару клевцом, являвшимся основным и универсальным оружием воинов указанного времени [Варёнов 1984: 43–47; 1990: 57, 58; 1992: 104; 1994: 92; Комиссаров 1988: 58–64; Борисенко, Худяков 2002: 22–24; Худяков, Эрдэнэ-Очир 2010: 59]. Что же касается раннескифской поры и шлемов т. н. кубанского типа, то А.Ю. Алексеевым высказано предположение, что такие валики могли защищать ремешки бармиц от срубания во время боя [Алексеев 2019: 224]. У меня есть сомнения, что указанные валики выполняли подобные защитные функции хотя бы потому, что известны они пока вовсе не на всех литых шлемах эпохи ранних кочевников, а лишь у 5-ти из 24 экз., т. е. лишь у 1/5 известных бронзовых боевых оголовий, на что уже обращалось внимание.

Конечно, в числе важнейших из числа новых находок в Центральной Азии является упоминаемый уже бронзовый литой шлем *полусферической формы*, обнаруженный на горе Хитруун, в Монголии (рис. 9, 6). По внешнему виду он отличается от приводимых выше трёх центральноазиатских бронзовых боевых оголовий полусферо-конической формы. Несомненно, ближайšie аналогии он находит в кругу шлемов «кубанского» типа в Восточной Европе и, прежде всего, – на Северном Кавказе. Данный экземпляр обладает всеми признаками, свойственными северокавказским шлемам, вплоть до ушка – петельки сверху на тулье. Затылочная часть оголовья у него не имеет выреза. Сходство хитруунского шлема с кубанскими отметили авторы статьи, в которой он издан [Худяков, Эрдэнэ-Очир 2010: 57] и иные исследователи.

В определённой степени с хитруунским бронзовым оголовьем сближаются ещё два азиатских шлема. Это неоднократно упоминаемый экземпляр из Западной Сибири, известный, к сожалению, по рисунку не очень высокого качества (рис. 9, 4), и недавно найденный в Казахстане бронзовый литой шлем (рис. 9, 5). Оба они *полусферической формы*, при этом шлем из Прииртышья, также как боевое оголовье из Монголии, не имеет выреза на затылке. Из-за разрушения верхней части доспеха не ясно, была ли у него сверху петелька.

Новый казахстанский шлем выглядит несколько примитивно на фоне иных азиатских, а также и восточноевропейских боевых бронзовых оголовий эпохи раннего железа. У него слабо выделены



надбровные валики в лицевой части, практически отсутствует вертикальный валик от наносника к вершине тульи, чем он напоминает кавказские шлемы – шлем № 2 из кургана 2/В Келермесского могильника, Воронцовского кургана, «Краснодар-2022» (рис. 2, 3-4; 6). Поскольку верхняя часть шлема нарушена коррозией, не ясно имел ли он сверху петельку. Складывается впечатление, что второй казахстанский шлем – некая реплика на полусферические шлемы, типа хитруунского в Монголии.

Итак, бронзовые литые шлемы, найденные в Азии, составляют две группы: одна из них представлена экземплярами, не имеющими аналогий в кругу шлемов «кубанского» типа, в первую очередь, Северного Кавказа, т. е. полусферо-конической формы с горизонтальными валиками в нижней части, другая – боевыми оголовьями полусферической формы, внешне достаточно близкими «кубанским» шлемам.

В свете приведённых данных о локальных особенностях восточноевропейских и центральноазиатских головных доспехов вполне правомерен вопрос: целесообразно ли распространять на все бронзовые литые шлемы эпохи ранних кочевников в Евразии, особенно в азиатском ареале, наименование «шлемы кубанского типа»? Напомню, что издатели находок первых литых бронзовых шлемов в Азии (И.И. Копылов, Е.Е. Кузьмина) воздержались при публикации от подобного термина.

Гораздо позже М.В. Горелик предложил отказаться от термина «кубанский» применительно к литым бронзовым шлемам [Горелик 1993: 169], правда, руководствуясь соображениями, зачастую, на мой взгляд, достаточно противоречивыми. Далее я остановлюсь на этом вопросе.

3.2 Ещё раз о хронологии литых бронзовых шлемов скифской эпохи в Евразии

Несмотря на почти общепринятое положение о принадлежности бронзовых литых шлемов к эпохе архаики, во всяком случае, применительно к восточноевропейским находкам, этот вопрос заслуживает того, чтобы к нему обратиться вновь.

При этом подчеркну следующее. Из 24 экз. известных мне на сегодня боевых литых бронзовых оголовий скифской эпохи, найденных в Евразии (18 – в Восточной Европе, прежде всего, на Северном Кавказе, **шесть** – в Азии), лишь **восемь шлемов** происходят из **погребений**, содержащих различные сопровождающие предметы, которые в разной степени могут играть роль хроноиндикаторов. Все эти захоронения открыты в Восточной Европе, при этом **шесть** из них – на Северном Кавказе (Прикубанье, Ставрополье), **одно** – на Центральном Кавказе (курганный могильник у селения Нартан). Несомненно, данные комплексы имеют *первостепенное значение* для определения хронологии бронзовых литых шлемов, во всяком случае, в Восточной Европе.

Все *азиатские* шлемы (всего 6 экз.; один шлем – из Западной Сибири, пять шлемов – из Центральной Азии) являются, к сожалению, *случайными находками*, что, разумеется, в определённой степени затрудняет их датировку.

3.2.1 Датирование восточноевропейских шлемов «кубанского» типа

Перед тем, как обратиться к погребальным комплексам, содержащим бронзовые литые шлемы «кубанского» типа, напомню существующие в науке представления о времени их использования, отражённые в ряде тех или иных работ.

По мнению Б.З. Рабиновича, опубликовавшего и проанализировавшего все известные к его времени шлемы, их бытование не выходило за рамки VI в. до н.э. [Рабинович 1941: 105]. Разумеется, основными хронологическими реперами послужили для него материалы нескольких захоронений, прежде всего, – в курганах у станицы Келермеская. С этим мнением о дате «кубанских» шлемов был солидарен ряд исследователей (напр.: [Смирнов 1961: 76; Мелюкова 1964: 76; Черников 1965: 106]). Ведущий специалист в области изучения скифского военного дела и защитного вооружения, в частности, Е.В. Черненко, подчёркивал, что после VI в. до н.э. шлемы «кубанского» типа не использовались [Черненко 1968: 81; 1988: 12; 2004: 99]. В отдельных работах названный исследователь, правда, без особенной аргументации, распространил бытование указанных шлемов на весь VII в. до н.э., что как бы исключало их использование в VI в. до н.э. [Черненко 1987: 134]. Что



же касается времени появления данного доспеха в Восточной Европе, то Е.В. Черненко придерживался, порой, разных точек зрения. В одних работах он допускал появление «кубанских» шлемов, по крайней мере, с начала VII в. до н.э. [Черненко 1968: 81], в других писал о конце VII в. до н.э. [Черненко 1988: 12].

Л.К. Галанина в статье, специально посвящённой изучению литых бронзовых шлемов скифской эпохи, поддержала идею Е.В. Черненко о более низкой дате этой категории доспеха, полагая, что появление кубанских шлемов в варварской среде следует отнести к середине VII в. до н.э. [Галанина 1985: 174]. Нужно заметить, что подобные даты опирались, в первую очередь, на хронологические рамки кубанских курганов, прежде всего, – Келермесских (в которых известны литые бронзовые литые оголовья), хронология которых претерпевала определённую эволюцию в сторону удревнения.

Впоследствии мнение о ранней дате указанного доспеха нашло отражение в ряде работ А.Ю. Алексеева [Алексеев 1992: 105; 2003: 48-49; 2019: 223]. Ещё три десятилетия назад исследователь чётко и – как мне представляется – абсолютно убедительно сформулировал следующее соображение о дате шлемов «кубанского» типа: «В тех случаях, когда «кубанские» шлемы не являются случайными находками, они сопровождают скифский раннеархаический комплекс VII в. до н.э.» [Алексеев 1992: 105].

Правда, в определённой степени отнесению шлемов «кубанского» типа исключительно к VII в. до н.э. будто бы противоречит находка подобного оголовья возле Старокорсунского городища 2 (правый берег Кубани), ранние погребения грунтового могильника которого датируются VI в. до н.э. [Марченко 1998: 26]. Это обстоятельство, как полагает А.Ю. Алексеев, может свидетельствовать об использовании подобных шлемов и в VI в. до н.э. [Алексеев 2019: 224]. Однако замечу, что упомянутый «старокорсунский» шлем был случайно обнаружен в 1981 г. на берегу Краснодарского водохранилища, и «привязывать» эту находку непременно к грунтовому могильнику указанного Старокорсунского городища 2 [Марченко 1998: 26] является, на мой взгляд, всё же натяжкой.

Между тем, ряд авторов (некоторые, возможно, по традиции) по-прежнему определяет рамки бытования шлемов «кубанского» типа VII-VI вв. до н.э. [Кузнецова 1994: 9; Членова 2000: 151; Иванов 2011: 13; Вальчак 2023: 53; Вальчак, Муравенко 2023: 144; Вальчак, Недомолкин 2022: 41].

Нужно упомянуть и соображения И.В. Яценко о времени и причинах исчезновения литых бронзовых шлемов в Северном Причерноморье и на Северном Кавказе. Автор также не исключала существование шлемов «кубанского» типа в VI в. до н.э., затем замену их греческими шлемами и местными, чешуйчатыми. Однако, греческие шлемы появляются в Северном Причерноморье гораздо позже, не ранее рубежа VI-V вв. до н.э., как, впрочем, и наиболее ранние чешуйчатые шлемы. Привлекать же в качестве хронологических критериев изображения шлемов на ряде скифских каменных изваяний 2-й пол. VI в. до н.э. не стоит – как справедливо отметила И.В. Яценко. По оформлению лицевой части эти шлемы явно иного типа [Яценко 1997: 165–167]. Одним словом, данная точка зрения – о доживании литых бронзовых шлемов до рубежа VI-V вв. до н.э. – не более чем версия, увы, не подкреплённая соответствующим археологическим источником.

Остановимся на датах известных погребальных комплексов, содержащих шлемы «кубанского» типа, открытых на Северном Кавказе (Кубань, Ставрополье) и в Центральном Предкавказье, учитывая современное состояние хронологии скифского периода в Восточной Европе. Именно они, по моему убеждению, дают объективную дату бытования этой категории доспеха.

Курганы у станицы Келермесской на Кубани (Келермесские курганы), Адыгея

1) Курган 2/В относится к наиболее ранним курганам «старшей» хронологической группы Келермесского могильника, по периодизации Л.К. Галаниной, выделившей в некрополе две группы: «старшую» и «младшую». В абсолютном временном выражении дата «старшей» группы – это середина – 3-я четверть VII в. до н.э. [Галанина 1997: 178]. Данную периодизацию и хронологию поддержал А.Ю. Алексеев, ограничивший существование всего Келермесского могильника



660–620 гг. до н.э. [Алексеев 2003: 103]. В.Г. Петренко также придерживается мнения о датировке кургана 2/В 2-й пол. VII в. до н.э. [Петренко 2006: 112-113].

В погребении данного кургана открыто два шлема «кубанского» типа (рис. 2: 2-3).

2) Курган 1/III принадлежит «младшей» хронологической группе, по периодизации Л.К. Галаниной, датируемой *четвёртой четвертью VII в. до н.э.* [Галанина 1997: 178]. Как отмечает А.Ю. Алексеев, указанный курган является позднейшим в «младшей» хронологической группе, но датируется при этом – не позже *620 г. до н.э.* [Алексеев 2003: 103-104].

В этом кургане найден шлем «кубанского» типа (рис. 2, 1).

3) Курган № 15 (погребение № 3). Раскопки Келермесской экспедиции Эрмитажа в 1993 г.

А.Ю. Алексеев, опубликовавший шлем «кубанского» типа из указанного погребения (рис. 4), не акцентирует внимания на его конкретном времени, а лишь приводит мнения Е.В. Черненко и Л.К. Галаниной о бытовании подобного доспеха в эпоху архаики [Алексеев 2019: 224]. Однако вполне очевидно, что дата данного погребения со шлемом не выходит за пределы бытования Келермесского могильника, т. е. *660–620 гг. до н.э.* [Алексеев 2003: 103].

Курганы у станицы Крымской, Краснодарский край

4) Курган Воронцовский. В основном скифском погребении, катакомбе, судя по описанию автора раскопок В. Хойновского, было два погребённых – мужчина и женщина. Могила не ограблена. Мужчина сопровождался боевым конём и комплектом вооружения. На черепе – *бронзовый шлем*, с правой стороны скелета – короткий железный меч с бронзовой рукоятью, с левой стороны – железный наконечник копья и бронзовый (?) дротик. Об иных предметах погребального инвентаря точных сведений нет.

Это был первый шлем «кубанского» типа, найденный в ходе археологических раскопок (рис. 2, 4).

Б.З. Рабинович, давший описание данного доспеха, отметил, что он практически ничем не отличается от шлемов, найденных в Келермесских курганах, что свидетельствует в пользу их синхронности. Единственное отличие – отсутствие центрального валика на лицевой части доспеха, идущего от наносника к верху тульи шлема [Рабинович 1941: 111, табл. VI, 1]. Иными словами, воронцовский шлем, также в свете хронологии Келермесских курганов, датируется *VII в. до н.э.*

5) Курган № 1 (Мазепинский). Раскопки Н.И. Веселовского, 1895.

В скифском впускном погребении сохранились после ограбления остатки железного чешуйчатого панциря, керамика (горшок и обломки иных сосудов), бронзовые наконечники стрел, фрагменты *бронзового шлема* (рис. 7, 2). Обломки шлема – подчёркивал Б.З. Рабинович – «прекрасно датируются и без помощи остального инвентаря». Фрагменты лобной и боковой частей шлема аналогичны келермесским экземплярам: шульцевскому и из кургана № 1 Веселовского. Глазные дуги окаймлены высоким валиком, от места их соприкосновения вверх идёт «вертикальный валик» [Рабинович 1941: 111]. Таким образом, в свете современных представлений о хронологии раннескифской эпохи и шлем из Мазепинского кургана датируется временем упомянутых келермесских древностей, не выходя за рамки *VII в. до н.э.*

Курганы у хутора Красное Знамя, Ставропольский край

6) Курган № 6. Исследовательница Краснознаменского могильника и данного кургана В.Г. Петренко склонна датировать погребение в кургане № 6, где найден фрагмент лицевой части бронзового литого шлема с валиком по краю (рис. 7, 3), по выразительной группе сопровождающего инвентаря *2-й пол. VII в. до н.э.* [Петренко 2006: 112-113, 142, № 211, табл. 53, 211].

Курганы Центрального Предкавказья, могильник у селения Нартан, Кабардино-Балкария

7) Курган № 20. Этот погребальный памятник, содержащий *целый экземпляр бронзового шлема* «кубанского» типа (рис. 3, 2) представляет особую важность, исходя из двух соображений.

В отличие от иных курганов, где найдены бронзовые литые шлемы, или случайных находок, расположенных в степной части Северного Кавказа (Кубань, Ставрополье), Нартанский могильник



находится у подножья горных, лесистых хребтов центральной части Северного Кавказа, в непосредственной близости с перевалами, ведущими в Закавказье и далее – в Переднюю Азию [Батчаев 1985: 54], иными словами – на пути скифских походов, осуществлявшихся на протяжении столетия, по крайней мере, с начала VII в. до н.э.

Курган № 20, где обнаружен бронзовый шлем, выделялся разнообразием и богатством сопровождающего инвентаря. В.М. Батчаев отнёс данный курган к ранней группе могильника, которую он датировал VI в. до н.э., «с возможным удревнением отдельных комплексов до конца VII или рубежа VII-VI вв. до н.э.» [Батчаев 1985: 5–52]. Это удревнение наиболее ранних курганов Нартанского могильника, в том числе кургана № 20, случилось уже через несколько лет. С.В. Махортых счёл возможным датировать этот памятник I-й пол. VII в. до н.э. [Махортых 1991: 75].

Тщательно проанализировавший материалы Нартанского могильника, А.Ю. Алексеев выделил в нём четыре хронологические группы (А–Г). Наиболее ранняя из них (А) включает два кургана: № 20, 22. Дата их – около 670/660 – 640 гг. до н.э. [Алексеев 1992: 49; 2003: 108, табл. 5]. Курган № 20 у с. Нартан относится к древнейшим в составе некрополя и, по мнению В.Г. Петренко, датируется I-й пол. VII в. до н.э. [Петренко 2006: 113].

Итак, шлем «кубанского» типа из кургана № 20 Нартанского могильника является в настоящее время наиболее ранним (из известных) образцом указанного доспеха в Восточной Европе и на Северном Кавказе, в частности. По комплексу вещей погребального инвентаря он надёжно датируется I-й пол. VII в. до н.э., точнее 2-й четвертью указанного столетия и убедительно свидетельствует о бытовании литых бронзовых шлемов уже с начала VII в. до н.э.

В свете приведённых сведений по погребальным комплексам Северного Кавказа, в которых были зафиксированы бронзовые литые шлемы «кубанского» типа, функционирование этого вида доспеха, несомненно, ограничивалось лишь VII в. до н.э.

3.2.2 Датирование азиатских шлемов

В определении их хронологических позиций может быть, как минимум, два методических подхода. Первый предполагает определение временных рамок азиатских боевых литых оголовий «по аналогии», с учётом типологических признаков, подобных тем, что есть на шлемах «кубанского» типа в Восточной Европе, датированных по погребальным курганным комплексам. Второй опирается на культурно-хронологический контекст того или иного локального района, где обнаружен доспех.

Ознакомимся вначале с датировками случайно найденных в Азии находок литых бронзовых шлемов, предложенных их публикаторами и последующей реакцией тех или иных исследователей на предложенные датировки, а затем – соображениями специалистов о времени бытования боевых оголовий в азиатском регионе, отражёнными в более обобщающих работах.

1) Шлем из Западной Сибири (верховья р. Иртыш)

Точку зрения Б.З. Рабиновича об изготовлении данного боевого оголовья (рис. 9, 4) на Северном Кавказе (Кубань), «несмотря на отдалённость его местонахождения» [Рабинович 1941: 114], поддержал позже М.П. Грязнов. Он отнёс шлем к древностям майэмирского этапа эпохи ранних кочевников, датируемого им VII–V вв. до н.э., видя в нём импортное изделие раннескифского типа [Грязнов 1947: 14], что было поддержано позже и иными авторами [Суразаков 1979: 189]. Правда, при этом М.П. Грязнов разместил находку указанного шлема на Горном Алтае [Грязнов 1947: 12–13, рис. 5, 11], хотя к отмеченному географическому региону данный шлем никакого отношения не имеет. На эту неточность в своё время справедливо указал Е.В. Черненко [Черненко 1968: 78].

Названный исследователь поддержал точку зрения о производстве всех без исключения известных шлемов «кубанского» типа, а соответственно и экземпляра из Западной Сибири, на территории Северного Кавказа [Черненко 1968: 152]. Позже раннюю дату для сибирского шлема принял М.В. Горелик, но соотнёс его с сакской культурой [Горелик 1993: 170, 341]. Впоследствии идея о сакской принадлежности сибирского шлема получила определённое признание в науке. Ныне некоторые авторы видят в нём наиболее ранний образец сакского литого бронзового шлема [Худяков,



Эрдэнэ-Очир 2010: 58]. В любом случае отнесение этого шлема к эпохе архаики, по аналогии с северокавказскими шлемами, ни у кого из исследователей сомнений не вызывает.

Центральноазиатские шлемы

2) Шлем из Самарканда (городище Афрасиаб, Узбекистан)

Опубликовавшая доспех Е.Е. Кузьмина предложила отнести его к VI-V вв. до н.э., раннесакскому периоду, исходя из представлений о хронологии сакской эпохи, существовавших в конце 1950-х гг. (рис. 9, 1). Исследовательница полагала, что литые бронзовые шлемы, найденные на Кубани, бытовали в более раннее время, чем сходный доспех у саков, который использовался не только в VI, но и в V вв. до н.э. [Кузьмина 1958: 124]. По мнению Е.Е. Кузьминой, некими аргументами в пользу подобной версии служат свидетельства древних авторов – Геродота [Her. I, 216] и Страбона [Strabo XI, 8, 6]. Однако в указанных пассажах, где речь идёт о массагетах (одном из сакских племён?), никакой информации об использовании металлических шлемов указанными кочевниками, во всяком случае в Геродотово время, вовсе не приводится.

В дальнейшем это боевое оголовье, во всяком случае ряд учёных, без всяких сомнений, просто включал в группу «кубанских» шлемов с соответствующими им хронологическими позициями, т. е. VI в. до н.э. [Смирнов 1961: 76; Мелюкова 1964: 76; Черников 1965: 106; Черненко 1968: 77].

При этом нужно указать, что Е.В. Черненко первым – и не без оснований – выразил сомнения по поводу отнесения самаркандского шлема к VI–V вв. до н.э. Дата его бытования, как полагал этот исследователь, не выходит за рамки VI в. до н.э. Позже он и Л.К. Галанина удревели время бытования шлемов «кубанского» типа (куда они включали и самаркандский шлем) до VIII в. до н.э., о чём речь уже шла ранее.

Стоит отметить, что С.С. Иванов в статье, вышедшей не столь давно, предложил весьма широкие хронологические рамки для данного шлема – VII–IV вв. до н.э. [Иванов 2011: 14]. Данная дата мне представляется неубедительной.

3) Шлем с раннесредневекового городища Кысмычи, на р. Талас, в окрестностях Тараза (Жамбылская обл., Южный Казахстан)

Это первая находка литого бронзового боевого оголовья эпохи раннего железа в Центральной Азии (рис. 9, 2). Публикатор шлема из Кысмычи И.И. Копылов датировал данный доспех в весьма широких и довольно поздних хронологических рамках – VI–IV вв. до н.э., хотя, при этом, сопоставлял его со шлемами из Келермесских курганов [Копылов 1955: 302], явно архаичными. Впоследствии столь поздняя дата данного доспеха вызвала вполне объективную критику со стороны Е.В. Черненко и Л.К. Галаниной [Черненко 1968: 894; Галанина 1985: 170].

Таким образом, как и самаркандский доспех, шлем из Кысмычи, весьма подобный самаркандскому, несомненно, относится к эпохе скифской архаики и близок – как полагал Е.В. Черненко – по времени шлемам «кубанского» типа Восточной Европы [Черненко 1987: 135]. Мнение С.С. Иванова о дате этого шлема, как и экземпляра из Самарканда, в широких хронологических рамках VII–IV вв. до н.э. [Иванов 2011: 14], на мой взгляд, ошибочно.

4) Шлем, случайно найденный в Жамбылской области (Южный Казахстан) в 2013 г.

Данное боевое бронзовое оголовье известно по публикации двух фотоиллюстраций с очень кратким описанием находки в монографии А. Чотбаева [Чотбаев 2013: 127, рис. 80; 132, рис. 81; 2015: 38] (рис. 9, 5).

Шлем полусферической формы (шаровидный, по А. Чотбаеву), верхняя часть тульи его имеет основательную лауну, образовавшуюся в результате процесса естественного разрушения металла в грунте. На оголовье – значительные участки яркозелёной-голубоватой коррозии, идущей от верха тульи к лобной части шлема. Поскольку верхняя часть шлема разрушена, неясно как был оформлен верх, т. е. имел ли он петельку, что присуще подавляющему большинству шлемов «кубанского» типа в Восточной Европе и несколькими экземплярам в Азии.

Лицевая часть оформлена плавно изогнутыми, сдвоенными дугами, окантованными невыразительными валиками, переходящими в центре шлема в слабо выступающий наносник. Вертикаль-



ный гребень, идущий от наносника к верхушке тульи, по сути, не фиксируется. По боковым сторонам оголовья, внизу, расположено по два отверстия, несомненно, предназначенных для крепления к шлему бармиц, защищающих шею воина. На затылке вырез. Шлем изготовлен в технике литья, но, похоже, с последующей проковкой.

Автор монографии привёл в качестве аналогии данному доспеху шлем из Старого Пичеура в Поволжье [Чотбаев 2013: 101]. Однако это сравнение представляется не очень удачным. Старопичеурский шлем относится к классическим образцам бронзовых литых оголовий «кубанского» типа с выразительно оформленной лицевой частью, чётко выделенным наносником, вертикальным гребнем, идущим от наносника до верха тульи, на которой расположена петля [Рабинович 1941: табл. VIII] (рис. 3, 5).

По общей форме (полусфера) найденный в Казахстане новый шлем отличается от иных центральноазиатских шлемов, сближаясь разве что со шлемом с горы Хитруун в Монголии (рис. 9, 6). Последний весьма близок восточноевропейским шлемам «кубанского» типа, имея соответствующую, довольно раннюю дату (о чём далее). Помимо хитруунского шлема, новая находка в Казахстане напоминает и бронзовое литое оголовье из Западной Сибири (рис. 9, 4).

Отнесение нового случайно найденного бронзового шлема из Казахстана к VI-V вв. до н.э. [Чотбаев 2013: 101] на основании ссылки на научно-популярную, компилятивную статью А. Владзимирского о скифском военном деле, не является обоснованным. Впрочем, и упомянутый автор, посвятивший несколько строк бронзовым шлемам «кубанского» типа, отмечает, что после VI в. до н.э. подобные шлемы не употреблялись [Владзимирский 2008: 44], т. е. о V в. до н.э. речь у него не идёт вовсе.

В целом, данный головной доспех на фоне иных азиатских боевых литых оголовий эпохи раннего железа, а также и восточноевропейских, выглядит несколько примитивно. Явно не в пользу этого шлема является, например, его сравнение с иным бронзовым литым оголовьем из Казахстана, найденным на городище Кысмычи (рис. 9, 2). Складывается впечатление, что второй казахстанский шлем – некая реплика на полусферические шлемы типа хитруунского в Монголии. И, разумеется, это не аргумент в пользу относительно поздней даты доспеха: реплика вполне может быть синхронной модели.

5) Шлем из Тогуз-Тороуского р-на Джалал-Абадской обл.,

Западные предгорья Ферганского хребта Тянь-Шаня (Кыргызстан)

Этот шлем наиболее близок внешне форме головного убора кочевников скифо-сакского типа – конического колпака или башлыка, о чём уже упоминалось ранее (рис. 9, 3). Как справедливо отметили исследователи, опубликовавшие данный доспех, у него нет прямых аналогий по конструкции (или форме) среди шлемов позднего бронзового и раннего железного веков Степной Евразии. Вместе с тем, тогуз-тороуский шлем имеет некоторые детали, вполне сближающие его с иными центральноазиатскими и восточноевропейскими бронзовыми литыми оголовьями. Речь идёт о: валике, окаймляющем лицевую часть доспеха, затылочном вырезе, горизонтальных валиках, расположенных по краям и на затылочной части доспеха, а также отверстиях, по краю шлема, для крепления бармиц и мягкой подкладки [Худяков и др. 2001: 103].

Из названных черт, сближающих тогуз-тороуский шлем с двумя иными центральноазиатскими бронзовыми оголовьями (Самарканд, Кысмычи), наиболее важными, на мой взгляд, являются горизонтальные валики в нижней части шлема, которые могут являться хроноиндикаторами. Как уже упоминалось ранее, они известны и на двух боевых восточноевропейских оголовьях т. н. кубанского типа: шлеме № 2 в собрании ГИМ [Рабинович 1941: табл. IX; Вальчак 2023: 47, рис. 2; Вальчак, Недомолкин 2022: 44, рис. 6, 1] и – что особенно важно – на шлеме № 1 из кургана 2/В у станицы Келермесской [Рабинович 1941: табл. III, V; Вальчак, Недомолкин 2022: 43, рис. 5, 1], относящемуся к раннескифской поре, точнее – *середине – 3-й четверти VII в. до н.э.*

Издатели тогуз-тороуского шлема предложили для него весьма широкую дату – VI–IV вв. до н.э., что соответствует времени бытования сакской культуры Тянь-Шаня [Худяков и др. 2001: 104]. На мой взгляд, эту дату необходимо удревить и сузить, учитывая подобие конструктивных



деталей в виде горизонтальных валиков у тогуз-гороуского шлема и оголовья № 1 из кургана 2/В Келермесского могильника, содержащего надёжные хроноиндикаторы.

Я полагаю, что тогуз-гороуский шлем может быть либо синхронен боевому оголовью из Келермесса, либо относится к ещё более раннему времени в рамках VII в. до н.э. Однако в работе, вышедшей сравнительно недавно, С.С. Иванов, как и публикаторы этого бронзового оголовья, предлагает достаточно широкие хронологические позиции для данного шлема (*конец VI – 1-я пол. IV в. до н.э.*) [Иванов 2011: 14], что в свете приведённых данных представляется сомнительным. Но об этом – далее.

б) Шлем, найденный на Горе Хитруун, в Бат-Улзий-сомоне,
Убурхангайский аймак (Монголия)

Этот бронзовый литой полусферический шлем (рис. 9, б) является едва ли не самым интересным и важным из всех боевых бронзовых оголовий, найденных в Центральной Азии. Публикаторы данного доспеха привели несколько более-менее, по их мнению, подобных хитруунскому шлему бронзовых оголовий из Центрально-Азиатского региона и Восточной Европы [Худяков, Эрдэнэ-Очир 2010: 54, рис. 2, 5-6; 56-57].

В первом случае речь шла о шлеме – случайной находке из Западной Сибири и бронзовом оголовье из Северо-Восточного Китая (Уцзиньтан). Сибирский шлем по форме (полусферический) и по отсутствию у него затылочного выреза, в целом, схожий с хитруунским экземпляром (рис. 9, а).

Уцзинтанский шлем действительно по общей, почти полусферической форме оголовья, петле на верхушке тульи и отсутствию вырезки, также напоминает монгольский шлем [Комиссаров 1988: 79, рис. 66, 3; Варёнов 1994: 87, рис. 2, 2]. Однако между ними есть и существенные отличия. У него по-иному оформлена лицевая часть, без выделенного наносника и соответствующих валиков, и это свойственно китайским и монгольским шлемам эпохи поздней бронзы – начала железного века. Нет и отверстий в нижней части для прикрепления бармиц, что также вовсе не было обязательным для шлемов указанного периода в названных регионах Центральной Азии. Иными словами, приводимый китайский шлем не является удачной аналогией для хитруунского оголовья, в том числе – для каких-либо хронологических дефиниций.

Из восточноевропейских аналогий издатели хитруунского шлема привлекли шлемы из Старого Пичеура в Поволжье (случайная находка), а также Воронцовского и Келермесских курганов на Кубани (впрочем, не указав конкретно, какие из трёх, известных в тот период келермесских шлемов они имеют в виду).

Шлемы из Старого Пичеура и Воронцовского кургана (особенно из Старого Пичеура) (рис. 2, 4-5), в целом, близки по форме хитруунскому оголовью. Правда, доспех из Воронцовского кургана не имеет чётко выраженного вертикального валика на лицевой части, фиксируемому на хитруунском изделии (рис. 2, 4).

В целом же головной доспех из Старого Пичеура и 2-го шлема из Келермесских курганов (курган № 1/Ш и курган № 2/В, шлем № 2) являются весьма близкими аналогиями хитруунскому бронзовому оголовью (рис. 2, 1-2). К числу выразительных северокавказских аналогий хитруунскому экземпляру может быть приведён и шлем из кургана № 20 у селения Нартан, наиболее ранний из бронзовых боевых оголовий «кубанского» типа в Восточной Европе (рис. 3, 2). Все названные восточноевропейские шлемы отличаются от хитруунского экземпляра лишь наличием выреза на затылке. Принципиальным является то, что все три шлема (два келермесских и нартанский) происходят из надёжно датированных погребальных комплексов раннескифского времени.

Напомню даты этих курганов: Нартан, курган № 20, 1-я пол. – 2-я четверть VII в. до н.э.; Келермесский курган 2/В, середина – 3-я четверть VII в. до н.э., Келермесский курган 1/Ш, 4-я четверть VII в. до н.э., но не позже 620 г. До н.э.

Между тем, Ю.С. Худяков и Н. Эрдэнэ-Очир датировали шлем с горы Хитруун *рубежом позднего бронзового века и раннескифского времени*, отмечая и сходство его со шлемом, найденным на



Иртыше, в Западной Сибири. По мнению исследователей, хитруунский шлем «может быть отнесён либо к культуре плиточных могил Монголии, либо культуре раннескифского или раннесакского круга, памятники которой в Центральной Монголии пока не выделены» [Худяков, Эрдэнэ-Очир 2010: 58]. Однако указанная выше датировка относится, скорее, к разряду относительной хронологии. Между тем, сходство хитруунского и келермесских шлемов вполне позволяет предложить узкую дату для боевого оголовья, найденного на горе Хитруун в Монголии, о чём речь шла выше.

Итак, привлечение восточноевропейских аналогий для литых бронзовых шлемов эпохи раннего железа, найденных в Азии, на мой взгляд, свидетельствуют в пользу того, что все случайно обнаруженные бронзовые боевые оголовья указанного периода в азиатском регионе относятся к периоду архаики, не выходя, по-видимому, за рамки VII в. до н.э.

Между тем, в обобщающих работах разного уровня, касающихся сакской проблематики Азии, по-прежнему фигурируют более поздние даты бронзовых литых шлемов. На первых порах эти даты (VI–V вв. до н.э.; VI–IV вв. до н.э.) [Литвинский 1972: 127–128] опирались, в основном, на сведения, приводимые в публикациях, посвящённых первым случайным находкам шлемов в 1950-х гг. с учётом существующей в ту пору хронологии (публикации И.И. Копылова, Е.Е. Кузьминой).

Позже некоторые исследователи, прежде всего М.В. Горелик, указывал, что азиатские бронзовые литые шлемы (находки из Самарканда, Кысмычи) являются прямыми аналогиями шлемам «кубанского» типа в Восточной Европе (а это – не так!). Он полагал, что эти бронзовые оголовья являются сакским вариантом шлемов «кубанского» типа. М.В. Горелик выдвинул версию о бытовании литых бронзовых шлемов в Азии на протяжении весьма продолжительного времени, во всяком случае, в IV–I вв. до н.э. Основаниями для подобного омоложения послужили несколько изображений воинов, будто бы в шлемах указанного типа, в том числе бронзовая фигурка воина – деталь светильника из Таласской долины, вблизи Тараза, относящаяся к IV–III вв. до н.э. [Горелик 1987: 123, 368, рис. 2, 2, 4, 6]. Однако в приведённых исследователем весьма нечётких изображениях сложно и – я бы сказал – сомнительно видеть шлемы «кубанского» типа. В этой связи вполне понятна критика позиций М.В. Горелика, имеющая место в работе Е.В. Черненко, указавшего, что приведённые доказательства о столь продолжительном бытовании шлемов «кубанского» типа в сакской среде – сомнительны [Черненко 1987: 135]. Хотя позже на мнение М.В. Горелика – как это ни странно – сослались специалисты, занимающиеся азиатской археологией [Эрдэнбаатар, Худяков 2000: 140].

Впрочем, напомню, что Е.В. Черненко критически отнёсся и к поздним датировкам азиатских шлемов из Кысмычи (VI–IV вв. до н.э.) и Самарканда (VI–V вв. до н.э.), о чём уже говорилось ранее [Черненко 1987: 135]. Примечательно, что М.В. Горелик в фундаментальной монографии по вооружению Древнего Востока вновь вернулся к достаточно поздней дате этих двух среднеазиатских литых шлемов: VI–V вв. до н.э., впрочем, никак не аргументируя свои соображения [Горелик 1993: 169]. Версию о том, что среднеазиатские литые бронзовые шлемы использовались в VI в. до н.э. и в более позднее время поддержала Н.Л. Членова [Членова 2000: 150].

Для рассуждений о времени бытования бронзовых литых шлемов в азиатском регионе (как, впрочем, и ряда иных, связанных с ними вопросов – о чём далее), значительный интерес представляет статья С.С. Иванова «Бронзовые шлемы Центральной Азии: вопросы происхождения и хронологии». Она опубликована сравнительно недавно и вполне может оцениваться как новейшая и весьма актуальная работа по указанной проблематике [Иванов 2011]. Автор статьи трактует азиатский головной доспех традиционно – шлемы «кубанского» типа, широко известные в оружейведческой литературе [Иванов 2011: 11].

Основными источниками для анализа у него послужили три известных азиатских шлема, неоднократно мной упоминаемые из: городища Кысмычи, Самарканда и тогуз-тороуский, а также отмененная уже бронзовая фигурка воина – деталь светильника из Таласской долины.

В итоге исследователь выделяет упомянутые шлемы в три местных варианта бронзовых литых боевых оголовий «кубанского» типа: 1) с петлёй на макушке (на основании статуэтки); 2) с гребнем вдоль шлема; 3) остроконечный [Иванов 2011: 12].



Исследователь вполне справедливо отметил сложность датирования азиатских бронзовых шлемов эпохи ранних кочевников, поскольку все они (и те, что были найдены после публикации С.С. Иванова) являются, увы, случайными находками, т. е. обнаружены вне комплексов. Пытаясь обосновать даты бронзовых азиатских головных доспехов, С.С. Иванов традиционно обращается к датировкам шлемов «кубанского» типа из Восточной Европы, прежде всего – Северного Кавказа.

К сожалению, далее в его работе фигурирует ряд неточных, устаревших сведений, касательно хронологии этих шлемов. Исследователь опирается на данные из статьи Л.К. Галаниной (1985) о бытовании указанного доспеха в Восточной Европе во 2-й пол. VII – VI в. до н.э. Однако ко времени публикации статьи С.С. Ивановым (2011) в скифоведении уже была обоснованно пересмотрена хронология шлемов «кубанского» типа в Восточной Европе, прежде всего на Северном Кавказе, в сторону её удревнения, о чём я уже упоминал в настоящей работе. Бытование данной категории доспеха было ограничено хронологическими рамками VII в. до н.э. (Е.В. Черненко, А.Ю. Алексеев).

Указанная ранняя дата использования шлемов «кубанского» типа в Восточной Европе хорошо иллюстрируется приведённой ранее мной сводкой погребальных памятников Северного Кавказа, в которых были найдены «кубанские» шлемы. Большая часть из них относится ко 2-й пол. VII в. до н.э., а шлем из кургана № 20 могильника у селения Нартан в Центральном Предкавказье обоснованно датируется скифологами (А.Ю. Алексеев, В.Г. Петренко, С.В. Махортых) 1-й пол. VII в. до н.э. В свете этих данных, говорить о «доживании» шлемов «кубанского типа» в Восточной Европе до рубежа VI-V вв. до н.э. и смене их античными импортными шлемами [Иванов 2011: 13], увы, не приходится.

С.С. Иванов придерживается мнения (и проецирует его на хронологию азиатских шлемов) и о том, что переделанные античные импортные шлемы (в основном, V-IV вв. до н.э.) у скифов Северного Причерноморья являются подражаниями «кубанским» шлемам и, таким образом, свидетельствуют в пользу использования последних до относительно позднего времени, во всяком случае, до V в. до н.э. [Иванов 2011: 15]. При этом он ссылается на мнение А.И. Мелюковой по указанному поводу [Мелюкова 1964: 76-77]. Однако факту «переделки» импортных шлемов в скифской среде есть и иное объяснение, отражённое в работах Е.В. Черненко. Переделке подвергались шлемы, нижняя часть которых имела ту или иную степень повреждения [Черненко 1968: 89–95; 2004: 99]. Иными словами, подобная техническая манипуляция осуществлялась с бронзовыми античными шлемами не потому, что им хотели придать облик «кубанских» шлемов (какой смысл разрушать целый доспех?!), а в силу ценности этого импортного доспеха и стремлением использовать его даже после неких повреждений.

Таким образом, идея о бытовании «кубанских» шлемов в Восточной Европе на протяжении нескольких столетий абсолютно лишена оснований. Разумеется, нельзя её и проецировать на хронологическую ситуацию с азиатскими бронзовыми литыми шлемами эпохи ранних кочевников.

Вместе с тем, учитывая сходство азиатских шлемов с восточноевропейскими «кубанского» типа, С.С. Иванов не исключает, что они стали использоваться в паноплии ранних кочевников – саков Центральной Азии синхронно с восточноевропейскими, т. е. в его представлении в VII, «по крайней мере, на рубеже VII-VI вв. до н.э.» [Иванов 2011: 15], но механизм их появления иной, о чём речь пойдёт далее.

Соображения С.С. Иванова по конкретной датировке трёх упомянутых центральноазиатских шлемов, которые послужили источниками для написания статьи, таковы.

Шлем из Кыргызстана полусферо-конический, весьма напоминающий башлыки или колпаковидные головные уборы ранних кочевников Евразии, в том числе саков, исследователь датирует довольно широко: концом VI – 1-й пол. IV в. до н.э.

Основания: данная форма шлема появилась у саков под влиянием персидского вооружения, в период их пребывания в составе персидских войск со 2-й пол. VI в. до н.э. и практически до самого поражения Ахеменидской империи армией Александра Македонского [Иванов 2011: 14].



Возражения. Тогуз-Тороуский литой шлем из Киргизии вряд ли может быть связан генетически с боевыми оголовьями Ахеменидской империи.

И хотя последние действительно обладали сферо-конической формой, восходящей к урартийским шлемам, но они весьма отличаются от «киргизского» шлема. Во-первых, эти шлемы имеют по-иному оформленную остроконечную тулью, а также лицевую и затылочную части, ровные края [Горелик 1993: 172, табл. LXII: 12-13]. Во-вторых, персидские шлемы, железные или бронзовые (отнюдь не получившие широкого распространения как элемент защитного вооружения у персов, скажем, в отличие от наборного пластинчатого доспеха), обычно были клёпаные [Горелик 1993: 172], т. е. отличались по технике исполнения от литых массивных шлемов эпохи ранних кочевников.

Всё сказанное не позволяет согласиться с предложенной С.С. Ивановым датировкой шлема из Киргизии столь поздним временем.

Шлемы из Самарканда и Кысмычи, весьма подобные, полусферо-конической формы, с волнистым гребнем и выступом на верхушке тульи (Самарканд) или гладким гребнем, вероятно, с обломанным выступом (Кысмычи), С.С. Иванов датировал ещё шире, чем шлем из Киргизии: *VII–IV вв. до н.э.*

Основания: «типологически сходный» шлем с «гребнем», найденный в Северном Китае (район Байфу), который относится к *IX–VIII вв. до н.э.*, а также сходный доспех на терракотовой статуэтке *IV–III вв. до н.э.* тоже из Северного Китая [Иванов 2011: 14]. В обоих случаях автор ссылается на статью М.В. Горелика «Сакский доспех» (1987).

Возражения. «Типологически сходный» с азиатскими бронзовыми оголовьями (Самарканд, Кысмычи) шлем из Северного Китая (район Байфу), на самом деле – весьма отличный от упомянутых доспехов по общему оформлению и особенно наличию совершенно оригинального гребня исключительно в верхней части тульи [Горелик 1993: 371, рис. 6, 12]. Ничего подобного на азиатских шлемах эпохи ранних кочевников нет! К тому же, кажется довольно странным, как шлем *IX–VIII вв. до н.э.*, может быть хроноиндикатором, определяющим нижнюю границу бытования азиатских боевых оголовий *VII в. до н.э.*!

Не убеждает в качестве аналогии шлемам из Самарканда и Кысмычи и головной доспех, представленный на упомянутой статуэтке *IV–III вв. до н.э.* Несмотря на наличие гребня в центральной части шлема, он имеет совершенно иное оформление лицевой части, без выделенного наносника [Горелик 1993: 369, рис. 3, 6]. Резюмируя сказанное, подчеркну, что, как и в случае со шлемом из Киргизии, оснований для столь широкой датировки шлемов из Самарканда и Кысмычи нет!

А далее в работе С.С. Иванова присутствует прямое противоречие тому, что было изложено ранее по датам трёх азиатских шлемов, или логическая неувязка. Исследователь, верно заметив, что горизонтальные валики по бокам и на затылке зафиксированы на шлемах «кубанского» типа на Северном Кавказе, относящихся к эпохе архаики (например, в Келермесском кургане 2/В, шлем № 2), указал, что к этому времени могут принадлежать и азиатские шлемы, имеющие указанные признаки [Иванов 2011: 14]. Но ведь датировал-то он все три азиатских шлема (Самарканд, Кысмычи, тогуз-тороуский экземпляр), которые составили основной источник его статьи *и имеют указанные горизонтальные валики в нижней части шлема*, очень широко – *VII – I-й пол. IV в. до н.э.* Между тем, абсолютно понятно: эта конструктивная деталь могла присутствовать на литых бронзовых шлемах, ***чрезвычайно близких по времени или синхронных.***

Таким образом, приводимые С.С. Ивановым три центральноазиатских шлема следует датировать периодом архаики, а точнее – *VII в. до н.э.*, также, как и восточноевропейские «кубанские» шлемы.

К этому же времени, как уже отмечалось ранее, относятся и иные три азиатских шлема (о чём речь уже шла ранее): с горы Хитруун в Монголии, новый шлем из Казахстана и, наконец, бронзовое оголовье из Западной Сибири.

Таким образом, азиатские находки бронзовых литых шлемов ранних кочевников входят в один хронологический пласт с европейскими, северокавказскими шлемами «кубанского» типа.



3.3 К вопросу о генезисе бронзовых литых шлемов эпохи ранних кочевников в Евразии

Вопрос о происхождении боевых бронзовых оголовий у кочевников эпохи раннего железа в Евразии, получивших в науке наименование после исследования Б.З. Рабиновича «шлемы кубанского типа», имеет солидную литературу, в которой отражены три основные гипотезы о генетических истоках данного доспеха. А.Ю. Алексеев весьма удачно назвал их северокавказской, переднеазиатской и центральноазиатско-северокитайской [Алексеев 2019: 224].

Лишь кратко напомним о чём идёт речь, отметив при этом своё предпочтение.

I) Данные шлемы не имеют где-либо прототипов, сложились на *Северном Кавказе*, как местный тип доспеха скифской поры. Это мнение высказано Б.З. Рабиновичем, позже поддержано рядом исследователей [Рабинович 1941: 128; Грязнов 1947: 15; Смирнов 1961: 76; Мелюкова 1964: 1976; Черненко 1968: 182; 1987: 133-134; 2004: 100]. Стоит заметить, что никаких прототипов для формирования шлемов «кубанского» типа нет и на Северном Кавказе. Известные здесь бронзовые боевые оголовья позднейшего предскифского времени (конец VIII – начало VII в. до н.э.) решительно отличаются от литых «кубанских» шлемов. Они – остроконической формы, кованые, генетически восходящие к коническим шлемам Урарту и Ассирии [Вальчак 2016: 129, рис. 1; 130, рис. 2; 132, рис. 3; 135, рис. 4]. Не без оснований наличие их на Северном Кавказе связывают с историческими киммерийцами [Вальчак 2016: 142], известными со времени ассирийского царя Саргона II на переднеазиатском театре военных действий.

II) Истоки происхождения шлемов «кубанского» типа уводят в древности *переднеазиатского мира* [Артамонов 1974: 59]. С точки зрения конструктивных особенностей, как полагала Л.К. Галанина, наиболее близки северокавказским боевым оголовьям шлемы древнего Ирана (напр., сефидрудский шлем культуры Марлик, в Северо-Западном Иране), в некоторой степени Китая, которые, по мнению Л.К. Галаниной, сформировались под воздействием древневосточного доспеха [Галанина 1985: 175, 177, 182].

Следует подчеркнуть, что оба бронзовых шлема из Марлика, отнюдь не идеальной сохранности, кованые, имеют коническую форму и ровный нижний край [Negahban 1995: 92, 95, fig. 83: 81, Pl. XIII: 163-164]. Правда, у одного из них намечено вертикальное ребро на тулье [Negahban 1995: 92, 95, fig. 83: 81], но на этом всё «сходство» с т. н. «кубанскими» шлемами и заканчивается. Иными словами, эти бронзовые оголовья с территории Ближнего Востока не могут претендовать на роль каких-либо прототипов литых бронзовых шлемов эпохи ранних кочевников.

Мнение о генетических корнях данных бронзовых оголовий на территории Передней Азии (Ближний и Средний Восток) в ряде работ высказал и М.В. Горелик [Горелик 1987: 123; 1993: 169]. Между тем, даже беглый взгляд на известную совокупность ближневосточных шлемов, будь то головной доспех Урарту (разновидность конических шлемов) [Castellucia, Dan 2013: fig. 19–24, 26, 28, 30–31], Ассирии [Madhloom 1970: Pl. XVIII], Луристана [Moorey 1971: 113–129] недвусмысленно свидетельствуют: они не являлись генетическими предшественниками литых бронзовых оголовий в силу явных типологических отличий. Примечательно, что Л.К. Галанина, допуская возможные переднеазиатские истоки формирования шлемов «кубанского» типа, тем не менее, совершенно справедливо подчеркнула, что древневосточные шлемы в основном *кованые*, а северокавказские – все без исключения *литые* [Галанина 1985: 177, 180].

III) *Центральноазиатско-северокитайская гипотеза* о генетических истоках литых шлемов эпохи ранних кочевников представляется наиболее убедительной.

Действительно, в северных и северо-восточных районах Китая в эпоху Западного Чжоу (поздняя бронза; хронологические рамки XI в. до 70-х гг. VIII в. до н.э.) встречаются наиболее схожие типологически и конструктивно со шлемами «кубанского типа» литые бронзовые оголовья полусферической формы с выделенным фигурным вырезом в лицевой части и петлёй на верхушке тульи, в частности, из могил Наньшаньгэнь и Мэйлихэ [Комиссаров 1988: 796, рис. 66, 1–5; Варёнов 1994: 88, рис. 4, 1–2; 5, 1]. Впрочем, нужно отметить, что литые бронзовые шлемы известны в Китае и в более раннее время, в эпоху Инь (примерно XIII–XI вв. до н.э.) [Варёнов 1990: 57, рис. 2-3]. При-



мечательно, что, пожалуй, первым исследователем, кто указал на возможные аналогии шлемам «кубанского» типа в Северном Китае, была Е.Е. Кузьмина, публикуя шлем из Самарканда [Кузьмина 1958: 122]. Однако развитие и обоснование данной гипотезы по праву принадлежит А.В. Варёнову [Варёнов 1992: 100–102, 104; 1994].

Несколько позже шлемы, типичные для Западного Чжоу, были обнаружены во Внутренней Монголии: в разрушенном погребении в Сяохэйшигоу [Варёнов 1994: 89] и в плиточных могилах Северной Монголии – погребение № 3 в Эмгент Хошуут и погребении № 1 могильника Холстост Нуга [Эрдэнэбаатар, Худяков 2000: 140-141, 144, рис. 3; 145, рис. 4]. Хронологические рамки культуры плиточных могил в Монголии определяются по-разному, учитывая данные радиоуглеродных анализов: IX–VII вв. до н.э. [Эрдэнэбаатар, Худяков 2000: 143], XIII–VII вв. до н.э. [Цыбиктаров 1989: 13].

Центральноазиатско-северокитайская гипотеза истоков литых бронзовых шлемов в Евразии достаточно убедительна и получила признание в науке [Алексеев 1992: 37-38; 2003: 47–49; 2019: 225-226; Rubinson 2006: 37-38, fig. 4–6; Вальчак, Недомолкин 2022: 41; Вальчак, Муравенко 2023: 146–148]. А.Ю. Алексеев верно подчеркнул, что находка бронзового шлема «кубанского» типа на горе Хитруун в Монголии, где известны бронзовые литые шлемы Западного Чжоу, – ещё один серьёзный аргумент в поддержку центральноазиатско-северокитайской гипотезы [Алексеев 2019: 225].

Процесс генезиса литых бронзовых шлемов эпохи ранних номадов в евразийском ареале представляется мне в виде гипотезы следующим образом:

1. Бронзовые литые оголовья полусферической и полусферо-конической формы появились изначально в кочевой среде *Центральной Азии* у сакских плёмен, и истоками своими, несомненно, восходят к литым шлемам позднего Западного Чжоу, известным в Северном Китае и Монголии.

2. При этом не исключено, что более ранними являлись шлемы *полусферические*, типа найденного на горе Хитруун в Монголии, наиболее близкие поздним шлемам Чжоу: хронологически вторые и первые вполне смыкаются либо в конце VIII, либо в начале VII в. до н.э.

Кочевнические шлемы полусферо-конической формы, украшенные выступом на гребне или вытянутой верхушкой тульи (Самарканд, Кысмычи, тогуз-тороуский экземпляр), могли являться *некой модификацией* шлемов полусферической формы, подражанием сакским войлочным головным уборам, на что обращал внимание уже ряд авторов. По-видимому, между появлением первых и вторых был небольшой хронологический промежуток, археологически трудно уловимый.

3. Одной из отличительных особенностей полусферо-конических бронзовых оголовий Азии являются неоднократно упоминаемые *горизонтальные валики*, расположенные по бокам и на затылке шлемов. Как уже отмечалось ранее, в двух случаях подобные валики зафиксированы на полусферических литых шлемах, известных в Восточной Европе (Келермес, курган 2/В, шлем № 1; собрание ГИМ, шлем № 2), о чём будет сказано далее.

4. Бронзовые литые шлемы, особенно полусферо-конической формы (Самарканд, Кысмычи, тогуз-тороуский), конечно, являлись доспехом, производимым в *сакской азиатской среде*, о чём достаточно прозрачно написали ещё в 1950-х гг. публикаторы шлемов из Кысмычи и Самарканда И.И. Копылов и Е.Е. Кузьмина. Впрочем, точка зрения этих исследователей опиралась на определённые аргументы. Первый из них указывал на состав бронзы, из которой отлит шлем. В состав её входит молибден [Копылов 1957а: 301-302], свойственный для местного сырья Семиречья (Жетысу) [Копылов 1955: 43-44]. Второй автор, анализируя самаркандский шлем с оформленным в виде волны гребнем, находил аналогии этому художественному мотиву в сакском искусстве [Кузьмина 1958: 122-123]. Точка зрения авторов об изготовлении названных шлемов в сакской среде был поддержан впоследствии рядом авторов.

Мнение Е.В. Черненко о том, что данный доспех (во всяком случае – шлем из Самарканда) во всём подобен бронзовым боевым оголовьям, найденным на Северном Кавказе [Черненко 1987: 133], увы, неверно: для этого достаточно сравнить азиатские полусферо-конические и восточноев-



ропейские полусферические шлемы. В равной степени неправ и М.В. Горелик, считавший азиатские (сакские) и восточноевропейские (кубанские) шлемы прямыми аналогиями [Горелик 1987: 122].

Конечно, ошибочен, на мой взгляд, тезис о северокавказском производстве азиатских шлемов [Черненко 1987: 133; 2004: 99-100].

Несомненно, азиатским изделием является и полусферический шлем с горы Хитруун в Монголии, с одной стороны, весьма близкий некоторым китайским шлемам Западного Чжоу, с другой, по сути, ничем не отличающийся от восточноевропейских шлемов т. н. кубанского типа.

Недавно обнаруженный полусферический шлем в *Казахстане* (вторая находка подобного доспеха), конечно, образец местной бронзолитейной продукции, причём не очень высокого уровня, что уже отмечалось ранее.

Скорее всего, к сакскому производству относится и шлем из *Западной Сибири* (верховья Иртыша), в котором видели северокавказскую продукцию Б.З. Рабинович и ряд иных авторов [Рабинович 1941: 114; Черненко 1968: 150-151]. Однако, думаю, прав М.В. Горелик, соотнося этот шлем с культурой саков [Горелик 1993: 170, 341]. Вероятно, близки к истине и те исследователи, которые видят в этом шлеме *наиболее ранний образец сакского литого бронзового шлема* [Худяков, Эрдэнэ-Очир 2010: 58]. В пользу сакского производства «сибирского» шлема полусферической формы говорят два обстоятельства:

Во-первых, сам пункт расположен на огромном расстоянии от Северного Кавказа (региона несомненной концентрации шлемов «кубанского» типа) и чрезвычайно удалён от каких-либо магистральных передвижений скифский орд.

Во-вторых, полусферические литые шлемы, достаточно близкие сибирской находке, уже известны в центральноазиатском регионе, в том числе ареале сакской культуры (новая находка из Казахстана, шлем с горы Хитруун в Монголии).

Производство литых азиатских бронзовых шлемов, о которых шла речь, в *сакской среде*, в эпоху *архаики*, с точки зрения технологии абсолютно объяснимая вещь. Уровень развития местного бронзолитейного дела в сакскую эпоху был весьма высок. Здесь существовало местное производство с устойчивыми традициями [Спаская 1956]. Это убедительно подтверждается, например, изготовлением бронзовых высокохудожественных изделий (жертвенных столов, курильниц) в сложносоставных формах [Копылов 1955; 1957], массивных и разнообразных бронзовых котлов в одноразовых литейных формах по утрачиваемой модели, демонстрирующих весьма высокий уровень мастерства литейщиков (см. напр.: [Спаская 1956; 1958; 2017]). Производство данной продукции требовало значительно больше технических навыков, нежели изготовление литых шлемов.

5. Если положение об изготовлении литых шлемов ранних кочевников в двух *независимых* географических регионах – Восточной Европе (прежде всего – Северный Кавказ) и Центральной Азии – не вызывает каких-либо сомнений или возражений, то идея о *независимом* друг от друга наследовании этими центрами восточных традиций производства шлемов [Галанина 1985: 182], на мой взгляд, не является убедительной.

В пользу сказанного свидетельствует хотя бы такой факт. На шлемах периода Западного Чжоу, как в Северном Китае, так и найденных в плиточных могилах Монголии, отсутствуют горизонтальные валики, расположенные по бокам и на затылочной части доспеха. Однако они есть практически у всех полусферо-конических шлемов Центральной Азии периода архаики. То есть резонно предположить, что эта инновация, сложилась в *сакской среде*. Но указанный признак известен и на двух литых шлемах в Восточной Европе, о чём уже упоминалось не раз: из кургана 2/В Келермесского могильника и из собрания ГИМ. Разумеется, говорить о каком-либо совпадении здесь не приходится.

Применительно к упомянутым восточноевропейским литым шлемам с горизонтальными валиками речь может идти либо о заимствовании западными кочевниками – скифами этой конструктивной детали у саков и производстве их в Восточной Европе, либо изготовлении упомянутых бронзовых оголовий непосредственно в центральноазиатской среде.



4 Заключение: о механизме появления и распространения в восточноевропейском ареале бронзовых литых шлемов

Выше рассмотренные соображения напрямую подводят нас к вопросу о механизме появления и распространения в Восточноевропейском ареале литых бронзовых шлемов, прототипами которых в Азии явились боевые литые оголовья Западного Чжоу.

С начала VII в. до н.э., судя по письменным, прежде всего, ассирийским источникам, имела место эпопея переднеазиатских походов номадов, которая охватила практически всё столетие. Решающую и организующую роль в ней сыграли скифы-кочевники под руководством вождей («царей»), имена которых нам сохранили ассирийские источники: Ишпакая, Партатуя/Бартатуа и позже – Мадия. Наиболее ранние свидетельства о появлении кочевнических военных подразделений на Востоке относятся к **70-м гг. VII в. до н.э.**, времени правления в Ассирии царя Ассархадона. Однако, по-видимому, движение кочевых орд на Южный Кавказ, Переднюю и Малую Азию началось в ещё более раннее время, возможно с начала VII в. до н.э., принимая во внимание разрушение или гибель ряда кавказских поселений (напр., Сержень-Юрт в Чечне) на путях движения кочевников [Козенкова 2001: 83]. Мобильные отряды номадов сеяли ужас и панику, перемещаясь по Передней и Малой Азии, являясь то союзниками, то противниками ряда переднеазиатских государственных образований.

Скифская элита составляла некое ядро этих военных объединений. Сама же орда каждого вторжения представляла собой, по-видимому, довольно пёстрое образование. О пёстроте «скифских» кочевых орд, вторгавшихся на территорию Древнего Востока, писали многие авторы (напр., Б.Н. Граков, А.И. Мелюкова, В.А. Ильинская, К.Ф. Смирнов, С.С. Черников, Б.В. Техов, В.Г. Петренко и др.). Краткое эссе по этому вопросу опубликовал в своё время В.Б. Виноградов [Виноградов 1971: 178]. В орду, наряду со скифскими воинами, могли входить носители кочевнической культуры скифского типа довольно обширного региона: племена Поволжья и Приуралья, савроматы: какая-то часть лесостепного населения Восточной Европы, часть населения Кавказа (в частности, кубанской культуры), попавшее в военно-политическую зависимость от северных кочевников и привлекаемое ими в орбиту грабительских походов. Несомненно, в этих военных акциях номадов принимали участие и центральноазиатские саки. Недавно приведены новые сведения об участии саков в восточных кампаниях, в частности походах в Малую Азию [Бессонова и др. 2018: 256].

Видимо, наиболее знатные сакские воины в качестве важного элемента доспеха имели литые бронзовые шлемы. При этом, как мне представляется, сакские бронзовые оголовья были именно тех типов, которые известны в Центральной Азии, то есть полусферические, типа шлемов, найденных на горе Хитруун в Монголии и недавно в Казахстане, и полусферо-конические, типа обнаруженных в Самарканде и Киргизии. Одним из неперменных признаков вторых являлись боковые и затылочный горизонтальные валики. Достоверно мы не знаем как произошло заимствование скифским воинством, прежде всего знатью, сакских шлемов. Однако, скорее всего, это случилось в ходе тесных контактов кочевых разноэтничных контингентов в Передней или Малой Азии. Стоит особо подчеркнуть, что датировка «кубанских» шлемов вполне совпадает с периодом переднеазиатских акций кочевников раннего железного века. Несомненно, упомянутое заимствование случилось уже на начальной стадии скифских походов, вероятно, времени вождей Ишпакая или Партатуа/Бартатуа. Во всяком случае, один из знатных воинов, погребённых в кургане № 20 (1-я пол. VII в. до н.э.) могильника у селения Нартан в Центральном Предкавказье (о чём речь шла ранее), недалеко от перевалов, ведущих на Южный Кавказ и Переднюю Азию, уже имел шлем «кубанского» типа, вполне аналогичный тому, что найден на горе Хитруун в Монголии.

При этом именно полусферические литые шлемы получили несомненную популярность в среде скифского знатного воинства, участников переднеазиатских походов. При этом любопытно, что сферо-конические сакские шлемы пока в Восточной Европе не известны (хотя исключать их возможное обнаружение вовсе не стоит). Между тем, элементы, присущие им, как-то горизонтальные валики в нижней части шлема, зафиксированы уже дважды: на неоднократно упомянутых шле-



мах из кургана 2/В Келермесского могильника и коллекции ГИМ. Повторно возникает вопрос: как следует трактовать указанный доспех – в качестве сакских шлемов, изготовленных в Центральной Азии, или восточноевропейской продукции, с элементами влияния сакских полусферо-конических шлемов? Вторая версия мне кажется более приемлемой, поскольку всё же подобные валики зафиксированы в Центральной Азии пока только на полусферо-конических шлемах. На трёх иных азиатских полусферических экземплярах – Хитруун, новая казахстанская находка и шлем из Западной Сибири таких валиков нет вовсе.

Концентрация литых бронзовых шлемов на территории Северного Кавказа и в Прикубанье, на мой взгляд, вполне объяснима. Именно здесь, по мнению ряда исследователей (а я также придерживаюсь этой точки зрения), располагалась базовая территория, своеобразный плацдарм, откуда совершались грабительские походы на Южный Кавказ и страны Передней и Малой Азии. Сказанное подтверждается рядом *переднеазиатских изделий*, в т. ч. из драгоценных металлов, найденных в курганных могильниках *кочевнической элиты* у станиц Келермеская и Костромская, Ульского аула на Кубани, некрополя у хутора Красное Знамя в Ставрополье, могильника у селения Нартан в Центральном Предкавказье и пр. Ряд исследователей придерживается мнения, что именно здесь – в степях Прикубанья и Северного Кавказа располагалась страна (царство) Ащкуз или Ашкеназ – «царство Ашкеназ», «страна Ищкуза, упоминаемое ассирийскими хрониками [Мурзин, Черненко 1985; 1989; Мурзин 1990: 47–50; Махортых 1991: 103].

Разумеется, в этом случае здесь должна была быть основательная производственная база, снабжающая кочевников, отправляющихся в довольно дальние и рискованные походы, необходимым и качественным вооружением. Общеизвестно, что Прикубанье и Северный Кавказ в целом в эпоху бронзы и раннего железа являлся мощным очагом металлургии и металлообработки, в том числе бронзолитейного производства. Оседлые племена кобанской культуры, с которыми непосредственно контактировали на Северном Кавказе кочевники, в полной мере обладали всеми навыками для изготовления воинской амуниции и необходимого вооружения. К слову сказать, вряд ли будет ошибкой полагать, что довольно объёмные и массивные бронзовые котлы, встреченные в курганах скифской элиты на Северном Кавказе, например, в тех же Келермесских курганах на Кубани [Галанина 1997: табл. 41, 32, 33, 43, 53], изготовлены в северокавказском регионе. В связи с этим, сомневаться в том, что здесь, в среде кобанских мастеров, была оперативно «запущена линия» по производству бронзовых литых полусферических шлемов, копирующих азиатские сакские образцы типа шлема их Хитруун, не приходится.

Судя по различию состава металлов, из которых отлиты шлемы «кубанского» типа, обнаруженные на территории Северного Кавказа [Вальчак, Муравенко 2023: 152-153], производство этого доспеха могло осуществляться в различных мастерских данного региона. С.Б. Вальчак, анализируя «кубанские» шлемы северокавказского региона, выделил в их кругу некое морфологическое ядро – совокупность боевых оголовий, обладающих полным набором морфологических признаков, различающихся разве по весу, общим размерам и числу отверстий в нижней части шлемов для крепления бармиц. Его составляют, по сведениям автора, девять шлемов [Вальчак 2023: 49]. Ныне это морфологическое ядро можно дополнить публикуемым шлемом с территории Кубани, хранящимся в Украине (рис. 8). Нельзя исключать, что эти шлемы (или скорее – часть из них) отливались на заказ тех или иных воинов в одной конкретной мастерской. Иные же шлемы, не обладающие полным набором признаков, свойственных «морфологическому ядру», С.Б. Вальчак трактует, как локальные варианты шлемов «кубанского» типа [Вальчак 2023: 49, 51]. Как мне представляется, они могли быть произведены в иных мастерских Северного Кавказа.

Несомненно, литые боевые оголовья являлись привилегией лишь знатных воинов, поэтому надеяться в будущем на значительное увеличение числа находок шлемов эпохи ранних кочевников, как в Восточной Европе, так и в Азии не стоит.

В своё время М.В. Горелик предложил отказаться применительно к литым бронзовым шлемам от термина «кубанский», учитывая происхождение данного доспеха (в его представлении) от переднеазиатских шлемов [Горелик 1993: 169]. Сама «идея отказа», в свете всего изложенного,



мне представляется вполне уместной и актуальной, ибо с точки зрения генезиса данного боевого оголовья, как типа защитного вооружения, шлемы, изготавливаемые на Кубани и на Северном Кавказе, являлись вторичными по отношению к подобным сакским шлемам Центральной Азии. Те же, в свою очередь, генетически связаны с более ранними китайскими шлемами эпохи Западного Чжоу, известными как в Северном Китае, так и в культуре плиточных могил в Монголии.

В этой связи мне представляется вполне обоснованным для данного доспеха использовать иные термины. Для Азии: сакские бронзовые литые шлемы эпохи архаики; для Восточной Европы и Северного Кавказа – скифские бронзовые литые шлемы эпохи архаики. Называть ныне все указанные оголовья, обнаруженные в Евразии, шлемами «кубанского» типа не корректно и не исторично.

Благодарности. При подготовке статьи помощь в ознакомлении с той или иной, порой недоступной для меня научной литературой, мне оказал ряд коллег: А.Ю. Алексеев, Г.А. Базарбаева, С.Б. Вальчак, Г.С. Джумабекова, В.А. Подобед. Всем – сердечное спасибо! Благодарю Евгения Гредунова за представленные фото доспеха из музея истории оружия (Бровары, Киевская область).

ЛИТЕРАТУРА

- 1 Алексеев А.Ю. Скифская хроника. Скифы в VII–IV вв. до н.э.: историко-археологический очерк. СПб.: Петербургкомстат, 1992. 206 с.
- 2 Алексеев А.Ю. Хронография Европейской Скифии VII–IV в. до н.э. СПб.: Гос. Эрмитаж, 2003. 416 с.
- 3 Алексеев А.Ю. Шлем «кубанского» типа из Келермесского могильника (раскопки 1993 г.) // Нижневолжский археологический вестник. 2019. № 18, 2. С. 221–229.
- 4 Артамонов М.И. Киммерийцы и скифы (от появления на исторической арене до IV в. до н.э.). Л.: Изд-во Ленинградского университета, 1974. 156 с.
- 5 Батчаев В.М. Древности предскифского и скифского периодов. Курган скифского времени у селения Нарган // Археологические исследования на стройках Кабардино-Балкарии в 1972–1979 гг. Т. 2. Нальчик: Эльбрус, 1985. С. 19–115.
- 6 Бессонова С.С., Бруяко И.В., Алп Н. Пара бронзовых ножей из музея г. Карс // Stratum plus. 2018. № 3. С. 211–264.
- 7 Борисенко А.Ю., Худяков Ю.С. Функциональный анализ металлических защитных наголовий древних номадов Центральной Азии // Степи Евразии в древности и средневековье: м-лы Междунар. науч. конф., посвящ. 100-летию со дня рождения М.П. Грязнова. Кн. II / Отв. ред. Ю.Ю. Пиотровский. СПб.: Гос. Эрмитаж, 2002. С. 22–24.
- 8 Вальчак С. Бронзовые кованые шлемы предскифского периода на Кавказе // Revista Arheologică, serie nouă. 2016. Vol. XII, nr. 1–2. С. 128–144.
- 9 Вальчак С.Б. Раннескифские шлемы из собрания Государственного исторического музея и вопросы формирования шлемов кубанского типа // КСИА. 2023. № 272. С. 45–57.
- 10 Вальчак С.Б., Недомолкин А.Г. Раннескифский бронзовый шлем из Майкопского музея // Историко-археологический альманах. 2022. № 16. С. 36–46.
- 11 Вальчак С.Б., Муравенко Е.В. Новая находка шлема кубанского типа с Северо-Западного Кавказа // Российская археология. 2023. № 4. С. 144–157.
- 12 Варёнов А.В. Иньские шлемы и проблемы боевого оголовья эпохи поздней бронзы // Известия Сибирского отделения АН СССР. Серия: История, филология и философия. 1984. № 14 (389). Вып. 3. С. 41–47.
- 13 Варёнов А.В. Реконструкция иньского защитного вооружения и тактика армии по данным оружейных кладов // Китай в эпоху древности. История и культура востока Азии / Отв. ред. В.Е. Ларичев. Новосибирск: Наука, 1990. С. 56–72.
- 14 Варёнов А.В. К проблеме китайско-кубанских контактов (по материалам бронзовых шлемов) // Северная Евразия от древности до средневековья: тез. докл. конф. к 90-летию М.П. Грязнова. СПб., 1992. С. 100–104.
- 15 Варёнов А.В. Бронзовые шлемы на границе Чжоуского Китая и их «кубанские аналогии» // Древние культуры Южной Сибири и Северо-Восточного Китая / Отв. ред. Ларичев В.Е., Линь Юнь. Новосибирск: Наука, 1994. С. 86–94.



- 16 Виноградов В.Б. Связи Центрального и Восточного Предкавказья со скифо-савроматским миром // Проблемы скифской археологии (МИА № 177) / Отв. ред. П.Д. Либеров, В.И. Гуляев. М.: Наука, 1971. С. 177–183.
- 17 Владзимирский А. Скифы – конные стрелки из лука // Военно-исторический журнал Parabellum. 2008. № 29. С. 44–50.
- 18 Галанина Л.К. Шлемы кубанского типа (вопросы хронологии и происхождения) // Культурное наследие Востока. Проблемы, поиски, суждения / Отв. ред. Ю.В. Бромлей. Л.: Наука, 1985. С. 169–182.
- 19 Галанина Л.К. Келермесские курганы. "Царские" погребения раннескифской эпохи. Степные народы Евразии. Т. 1. М., 1997. 269 с. + 44 табл.
- 20 Горелик М.В. Сакский доспех // Центральная Азия: новые памятники письменности и искусства / Отв. ред. Г.М. Бонгард-Левин. М.: Наука, 1987. С. 110–133, 367–373.
- 21 Горелик М.В. Оружие Древнего Востока (IV тысячелетие – IV в. до н.э.). М.: Наука, 1993. 349 с.
- 22 Грязнов М.П. Памятники майэмирского этапа эпохи ранних кочевников // КСИИМК. 1947. Вып. 18. С. 9–17.
- 23 Иванов С.С. Бронзовые шлемы в древней Центральной Азии: вопросы происхождения и хронология // Известия НАН РК. Сер. обществ. наук. 2011. № 3 (282). С. 11–15.
- 24 Козенкова В.И. Посёлок-убежище кобанской культуры у аула Сержень-Юрт в Чечне, как исторический источник. М.: Наука, 2001. 198 с.
- 25 Комиссаров С.А. Комплекс вооружения древнего Китая. Эпоха поздней бронзы. История и культура Востока Азии. Новосибирск: Наука, 1988. 120 с.
- 26 Копылов И.И. К вопросу о составе бронз Семиречья // Учёные записки Алма-Атинского гос. пед. ин-та им. Абая. 1955. Т. IX. С. 38–55.
- 27 Копылов И.И. Находка скифского шлема в Семиречье // Учёные записки Алма-Атинского гос. пед. ин-та им. Абая. 1957а. Т. XIV. С. 300–302.
- 28 Копылов И.И. Из истории техники литейного дела в сакское время // Учёные записки Алма-Атинского гос. пед. ин-та им. Абая. 1957б. Т. XIV. С. 291–299.
- 29 Кузнецова Т.М. Припонтский регион в период скифской архаики // Боспорский сборник. Вып. 4. М.: Фарсал, 1994. С. 5–11.
- 30 Кузьмина Е.Е. Бронзовый шлем из Самарканда // СА. 1958. № 4. С. 120–126.
- 31 Литвинский Б.А. Древние кочевники «крыши мира». М.: Наука, 1972. 269 с.
- 32 Марченко И.И. Шлем "кубанского" типа со Старокорсунского городища № 2 // Историко-археологический альманах. 1998. № 4. С. 24–26.
- 33 Мелюкова А.И. Вооружение скифов. САИ. Вып. Д1–4. М.: Наука, 1964. 114 с.
- 34 Махортых С.В. Скифы на Северном Кавказе. Киев: Наукова думка, 1991. 134 с.
- 35 Мурзин В.Ю. Происхождение скифов; основные этапы формирования скифского этноса. Киев: Наукова думка, 1990. 88 с.
- 36 Мурзин В.Ю., Черненко Е.В. Рец. на кн.: Погребова М.Н. Закавказье и его связи с Передней Азией в скифское время. М.: Наука. 1984 // Историко-филологический журнал АН Армянской ССР. 1985. № 3. С. 227–231.
- 37 Мурзин В.Ю., Черненко Е.В. О локализации «Царства Ишкуза». Проблемы скифо-сарматской археологии Северного Причерноморья / Отв. ред. В.Б. Виноградов. Запорожье, 1989. С. 95–97.
- 38 Петренко В.Г. Краснознаменский могильник. Элитные курганы раннескифской эпохи на Северном Кавказе. Степные народы Евразии. Т. III. М.; Берлин; Бордо: Палеограф, 2006. 173 с. + 126 табл.
- 39 Полтавец В.Л., Білецька О.В., Легоняк Б.В. Шолом кубанського типу в Правобережному Лісостепу // Археологія. 2000. № 1. С. 147–149.
- 40 Рабинович Б.Г. Шлемы скифского периода. Труды отдела истории первобытной культуры. Л.: Гос. Эрмитаж, 1941. Т. 1. С. 99–171.
- 41 Смирнов К.Ф. Вооружение савроматов. МИА № 101. М., 1961. 161 с.
- 42 Спаская Е.Ю. Медные котлы ранних кочевников Казахстана и Киргизии // Учёные записки Алма-Атинского гос. пед. ин-та им. Абая. 1956. Вып. XI. С. 155–168.
- 43 Спаская Е.Ю. Находки медных котлов ранних кочевников в Казахстане и Киргизии // Учёные записки КазПИ им. Абая. 1958. Вып. XV. С. 178–192.



- 44 Спасская Е.Ю. Семиреченские треногие котлы (на основании алма-атинских архивных и литературных материалов) // Металлические котлы ранних кочевников Жетысу / Отв. ред. Г.С. Джумабекова, Г.А. Базарбаева. Алматы: ИА КН МОН РК, 2017. С. 33–54.
- 45 Суразаков А.С. О вооружении ранних кочевников Горного Алтая // Вопросы истории Горного Алтая. 1979. Вып. 1. С. 170–192.
- 46 Худяков Ю.С., Табалдиев К.Ш., Солтобаев О.А. Шлемы, найденные на территории Кыргызстана // Археология, этнография и антропология Евразии. 2001. № 1 (5). С. 101–106.
- 47 Худяков Ю.С., Эрдэнэ-Очир Н. Бронзовый шлем – новая находка в Монголии // Археология, этнография и антропология Евразии. 2010. № 1 (41). С. 53–60.
- 48 Цыбиктаров А.Д. Культура плиточных могил Забайкалья и Монголии: автореф. дис. ... канд. ист. наук. М., 1989. 24 с.
- 49 Черненко Е.В. Скифский доспех. Киев: Наукова думка, 1968. 190 с.
- 50 Черненко Е.В. Скифо-персидская война. Киев: Наукова думка, 1984. 118 с.
- 51 Черненко Е.В. Шлемы кубанского типа // Исторические чтения памяти М.П. Грязнова. Тез. докл. конф. «Скифо-сибирская культурно-историческая общность» / Отв. ред. В.И. Матющенко. Омск: Издание ОмГУ, 1987. С. 132–135.
- 52 Черненко Е.В. Военное дело скифов (вооружение, тактика, стратегия): дис. ... докт. ист. наук в форме научного доклада. Киев, 1988. 40 с.
- 53 Черненко Е.В. Древнейшие скифские шлемы // Від Кіммерії до Сарматії. 60 років відділу скифо-сарматської археології (матеріали Міжнародної наукової конференції) / Відп. ред. С.А. Скорий. Київ: ПП „Корвін прес”, 2004. С. 98–100.
- 54 Черников С.С. Загадка Золотого кургана. Где и когда зародилось “скифское искусство”. М.: Наука, 1965. 189 с.
- 55 Чотбаев А. Вооружение древних кочевников казахских степей (VIII–VI вв. до н.э.). Астана: ФИА, 2013. 200 с.
- 56 Членова Н.Л. О степени сходства компонентов материальной культуры в пределах «Скифского мира» // Петербургский археологический вестник. 1993. № 7. С. 49–77.
- 57 Членова Н.Л. Значение находок бронзовых шлемов и медалевидного зеркала из Монголии // РА. 2000. № 2. С. 149–155.
- 58 Эрдэнэбаатар Д., Худяков Ю.С. Находки бронзовых шлемов в плиточных могилах Северной Монголии // РА. 2000. № 2. С. 140–148.
- 59 Яценко И.В. О времени и причинах исчезновения “кубанских” шлемов в скифской культуре Северного Причерноморья и Северного Кавказа // Донские древности. 1997. Вып. 5. С. 164–175.
- 60 Castellucia Manuel, Dan Roberto. Urartian Bronze Helmets // Ancient Civilizations from Scythia to Siberia. 2013. Pp. 277–313.
- 61 Madhloom T.A. The Chronology of Neo-Assirian Art. University of London: The Athlone Press. 1970. 305 p.
- 62 Mielczarek M. Armes grecques, scythes et sarmates du littoral septentrional de la Mer Noire dans la collection du Musée de l'Armée Polonoise à Varsovie. Monumenta Antiqua Orae Septentrionalis Ponti Euxini Reperta. Torun, 1995. Vol. 1. 73 p. + ill.
- 63 Moorey P. R. S. Towards a Chronology for the “Lūristān Bronzes” // Iran. 1971. Vol. 9. Pp. 113–129.
- 64 Negahban Ezat O. Weapons from Marlik. Berlin: Verlag von Dietrich Reiter, 1995. 121 S. +XVIII Pl.
- 65 Rubinson Karen S. Helmets and Mirrors: Markers of Social Transformation // The Golden Deer of Eurasia. Perspectives on the Steppe Nomades of the Ancient World. New-York: Metropolitan Museum of Art, 2006. Pp. 32–39.
- 66 Černenko Evgenij V. Die Schutz Waffen der Skythen. Prähistorische Bronzefunde. Stuttgart, 2006. Abb. III. Bd. 2. 158 s.+ 46 Taf.

REFERENCES

- 1 Alekseyev, A. Yu. 1992. *Skifskaya khronika. Skify v VII–IV vv. do n.e.: istoriko-arkheologicheskij ocherk (Scythian chronicle. Scythians in 7th–4th BC: historical-archaeological essay)*. Saint Petersburg (in Russian).
- 2 Alekseyev, A. Yu. 2003. *Khronografiya Yevropeyskoy Skifii VII–IV vekov do n.e. (Chronography of the European Scythia of the 7th–4th centuries BC)*. Saint Petersburg: State Hermitage Museum (in Russian).
- 3 Alekseyev, A. Yu. 2019. In: *Nizhnevolzhskii arheologicheskij vestnik (The Lower Volga Archaeological Bulletin)*, 18, 2, 221–229 (in Russian).



- 4 Artamonov, M. I. 1974. *Kimmeriitsy i skify (ot poyavleniya na istoricheskoy arene do IV v. do n.e. (Cimmerians and Scythians (from appearance on a historical arena to 4th century BC))*. Leningrad: Leningrad University (in Russian).
- 5 Batchaev, V. M. 1985. In: Abramova, M. P., Kozenkova, V. I. (ed.). *Arheologicheskie issledovaniya na novostroikakh Kabardino-Balkarii v 1972–1979 gg. (Archaeological researches on new building of Kabarda-Balkarien in 1972–1979 years)*. T. 2. Nalchik: “Elbrus” Publ., 19–115 (in Russian).
- 6 Bessonova, S. S., Bruyako, I. V., Alp, H. 2018. In: *Stratum plus*, 3, 211–264 (in Russian).
- 7 Borisenko, A. Yu., Khudyakov, Yu. S. 2002. In: Piotrovskiy, Yu. Yu. (ed.). *Stepi Evrazii v drevnosti i srednevekovie (Steppes of Eurasia in antiquity and the Middle Ages)*, II. Saint Petersburg: State Hermitage Museum, 22–24 (in Russian).
- 8 Valchak, S. B. 2016. In: *Revista Arheologică*, XII, nr. 1-2, 128-144 (in Russian).
- 9 Valchak, S. B. 2023. In: *Kratkiye soobshcheniya Instituta arheologii (Brief communications of the Institute of Archaeology)*, 272, 45–57 (in Russian).
- 10 Valchak, S. B., Nedomolkin, A. G. 2022. In: *Istoriko-arheologicheskiy almanakh (The Historian-Archaeological almanac)*, 16, 36–46 (in Russian).
- 11 Valchak, S. B., Muravenko, E. V. 2023. In: *Rossiiskaya arheologiya (The Russian archaeology)*, 4, 144–157 (in Russian).
- 12 Varenov, A. V. 1984. In: *Izvestiya Sibirskogo otdeleniya Akademii nauk SSSR. Seriya: Istoriya, filologiyai filozofiya (Bulletin of the Siberian Branch of the USSR Academy of Sciences. Series: History, Philology and Philosophy)*, 14 (389), iss. 3, 41–47 (in Russian).
- 13 Varenov, A. V. 1990. In: Larichev, V. E. (ed.). *Kitai v epochu drevnosti. Istoriya i kultura vostoka Azii (China in the epoch of antiquity. History and culture of east of Asia)*. Novosibirsk: “Nauka” Publ., 56–72 (in Russian).
- 14 Varenov, A. V. 1992. In: *Severnaya Evraziya ot drevnosti do srednevekovja (North Eurasia from antiquity to middle ages)*. Saint Petersburg, 100–104 (in Russian).
- 15 Varenov, A. V. 1994. In: Larichev, V. E., Lin Yun (eds.). *Drevnie kultury Yuzhnoi Sibiri i Severo-Vostochnogo Kitaya (Ancient cultures of South Siberia and North-eastern China)*. Novosibirsk: “Nauka” Publ., 86–94 (in Russian).
- 16 Vinogradov, V. B. 1971. In: Liberov, P. D., Gulyaev, V. I. (eds.). *Problemy skifskoy arheologii (The Problems of Scythian archaeology)*. Moscow: “Nauka” Publ., 177–183 (in Russian).
- 17 Vladzimirskiy, A. 2008. In: *Voенно-istoricheskii zhurnal Parabellum (Military-historical journal Parabellum)*, 29, 44–50 (in Russian).
- 18 Galanina, L. K. 1985. In: Bromley, Yu. V. (ed.). *Kulturnoe nasledie Vostoka. Problemy, poiski, suzhdeniya (Cultural heritage of East. Problems, searches of judgement)*. Leningrad: “Nauka” Publ., 169–182 (in Russian).
- 19 Galanina, L. K. 1997. *Kelermesskie kurgany. “Tsarskie” pogrebeniya ranneskifskoy epohi (Kelermes burial mounds. “Tsar’s” burials of early Scythian epochs)*. Steppe people of Eurasia. Vol. 1. Moscow (in Russian).
- 20 Gorelik, M. V. 1987. In: Bongard-Levin, G. M. (ed.). *Tsentralnaya Aziya: novye pamyatniki pismennosti i iskusstva (Central Asia: new monument written language and art)*. Moscow: “Nauka” Publ., 110–133, 367–373 (in Russian).
- 21 Gorelik, M. V. 1993. *Oruzhiye Drevnego Vostoka. IV tysyacheletie – IV v. do n.e. (Weapon of Ancient East. 4th millennium – 4th century BC)*. Moscow: “Nauka” (in Russian).
- 22 Gryaznov, M. P. 1947. In: *Kratkie soobshcheniya Instituta istorii materialnoi kultury (Brief communications of the Institute for the history of material culture)*, 18, 9–17 (in Russian).
- 23 Ivanov, S. S. 2011. In: *Izvestiya Natsionalnoy akademii nauk Kazakhstana. Ser. obshestv. nauk (News of the National academy of sciences of Kazakhstan. Social sciences ser.)*, 3 (282), 11–15 (in Russian).
- 24 Kozenkova, V. I. 2001. *Poselok-ubezhishche kobanskoy kultury u aula Serzhen-Yurt v Chechnye kak istoricheskii istochnik (The Settlement-refuge of Coban culture Serzhen-Yurt in Chechnya as historical source)*. Moscow: “Nauka” Publ. (in Russian).
- 25 Komissarov, S.A. 1988. *Kompleks vooruzheniya drevnego Kitaya. Epoha pozdney bronzy. Istoriya i kultura Vostoka Azii (Complex of armament of ancient China. Epoch of late bronze. History and culture of East of Asia)*. Novosibirsk: “Nauka” Publ. (in Russian).
- 26 Kopylov, I. I. 1955. In: *Uchenye zapiski Alma-Atinskogo gosudarstvennogo pedagogicheskogo instituta im. Abaya (Scientific notes of the Abay Alma-Ata state pedagogical Institute)*, IX, 38–55 (in Russian).
- 27 Kopylov, I. I. 1957. In: *Uchenye zapiski Alma-Atinskogo gosudarstvennogo pedagogicheskogo instituta im. Abaya (Scientific notes of the Abay Alma-Ata state pedagogical Institute)*, XIV, 300–302 (in Russian).



- 28 Kopylov, I. I. 1957a. In: *Uchenye zapiski Alma-Atinskogo gosudarstvennogo pedagogicheskogo instituta im. Abaya (Scientific notes of the Abay Alma-Ata state pedagogical Institute)*, XIV, 291–299 (in Russian).
- 29 Kuznetsova, T. M. 1994. In: *Bosporskiy sbornik (Bosporus collection)*, 4. Moscow: “Farsal” Publ., 5–11 (in Russian).
- 30 Kuzmina, E. E. 1958. In: *Sovetskaya arheologiya (Soviet archaeology)*, 4, 120–126 (in Russian).
- 31 Litvinskiy, B. A. 1972. *Drevnie kochevniki “kryshy mira” (The Ancient nomads of the “world roof”)*. Moscow: “Nauka” Publ. (in Russian).
- 32 Marchenko, I. I. 1998. In: *Istoriko-arheologicheskiy almanah (Historical-Archaeological Almanac)*, 4, 24–26 (in Russian).
- 33 Melyukova, A. I. 1964. *Vooruzhenie skifov (Armament of the Scythians)*. Moscow: “Nauka” Publ. (in Russian).
- 34 Makhortych, S. V. 1991. *Skify na Severnom Kavkaze (The Scythians on North Caucasus)*. Kyev: “Naukova dumka” (in Russian).
- 35 Murzin, V. Yu. 1990. *Proiskhozhdenie skifov: osnovnye etapy formirovaniya skifskogo etnosa (The origin of Scythians: basic stages of forming Scythian ethnoses)*. Kyev: “Naukova dumka” Publ. (in Russian).
- 36 Murzin, V. Yu., Chernenko, E. V. 1985. In: *Istoriko-filologicheskiy zhurnal AN Armyanskoy SSR (The Historical-philological journal Academy of sciences of Armenian SSR)*, 3, 227–231 (in Russian).
- 37 Murzin, V. Yu., Chernenko, E. V. 1989. In: Vinogradov, V. B. (ed.). *Problemy skifo-sarmatskoy arheologii Severnogo Prichernomor'ya (Problems of Scythian-sarmatian archaeology of North black sea Region)*. Zaporozhye, 95–97 (in Russian).
- 38 Petrenko, V. G. 2006. *Krasnoznamenskiy mogilnik. Elitnye kurgany ranneskifskoy epohi na Severnom Kavkaze. Stepnye narody Evrazii (Krasnoznamenskii burial ground. Elite burial mounds of early Scythian epoch on North Caucasus. Steppe people of Eurasia)*. Vol. III. Moscow; Berlin; Bordo: “Paleograf” Publ. (in Russian).
- 39 Poltavets, V. I., Biletska, O. V., Legonyak, B. V. Білецька, О. В. 2000. In: *Arheologiya (Archaeology)*, 1, 147–149 (in Ukrainian).
- 40 Rabinovich, B. G. 1941. *Trudy otdela Instituta istorii pervobytnoy kultury (Labours of department of history of primitive culture)*. Leningrad: State Hermitage Museum, 1, 99–171 (in Russian).
- 41 Smirnov, K. F. 1961. *Vooruzhenie savromatov (The Armament of Savromatians)*. Moscow, 1961 (in Russian).
- 42 Spasskaya, E. Yu. 1956. In: *Uchenye zapiski Alma-Atinskogo gosudarstvennogo pedagogicheskogo instituta im. Abaya (Scientific notes of the Abay Alma-Ata state pedagogical Institute)*, XI, 155–168 (in Russian).
- 43 Spasskaya, E. Yu. 1958. In: *Uchenye zapiski Alma-Atinskogo gosudarstvennogo pedagogicheskogo instituta im. Abaya (Scientific notes of the Abay Alma-Ata state Institute)*, XV, 178–192 (in Russian).
- 44 Spasskaya, E. Yu. 2017. In: Jumabekova, G. S., Bazarbayeva, G. A. (eds.). *Metallicheskie kotly rannikh kochevnikov Zhetysu (Metallic caldrons of early nomads of Zhetysu)*. Almaty: Margulan Institute of Archaeology, 33–54 (in Russian).
- 45 Surazakov, A. S. 1979. In: *Voprosy istorii Gornogo Altaiya (The issues of history of Mountain Altai)*, 1, 170–192 (in Russian).
- 46 Khudyakov, Yu. S., Tabaldiev, K. Sh., Soltobaev, O. A. 2001. In: *Arheologiya, etnografiya i antropologiya Evrazii (Archaeology, ethnography and anthropology of Eurasia)*, 1 (5), 101–106 (in Russian).
- 47 Khudyakov, Yu. S., Erdene-Ochir, H. 2010. In: *Arheologiya, etnografiya i antropologiya Evrazii (Archaeology, ethnography and anthropology of Eurasia)*, 1 (41), 53–60 (in Russian).
- 48 Tsibiktarov, A. D. 1989. *Kultura plitochnykh mogil Zabaikaliya i Mongolii (Culture of the tiled graves of Transbaikalia and Mongolia)*. Abstract of thesis of Candidate of historical sciences. Moscow (in Russian).
- 49 Chernenko, E. V. 1968. *Skifskiy dospekh (The Scythian protective armament)*. Kyiv: “Naukova dumka” Publ. (in Russian).
- 50 Chernenko, E. V. 1984. *Skifo-persidskaya voyna (Scythian-Persian War)*. Kyiv: “Naukova dumka” Publ. (in Russian).
- 51 Chernenko, E. V. 1987. In: Matyushenko, V. I. (ed.). *Istoricheskie chteniya pamyati M.P. Gryaznova (Historical reading for the memory of M.P. Gryaznov)*. Omsk: Omsk pedagogical University, 132–135 (in Russian).
- 52 Chernenko, E. V. 1988. *Voennoe delo skifov (vooruzhenie, taktica, strategiya). Dissertatsiya na soiskanie uchenoy stepeni doctora istoricheskikh nauk v forme nauchnogo doklada (Military matter of Scythians (armament, tactics, strategy). Dissertation on the competition of scientific degrees of doctor of historical sciences in the form of scientific lecture)*. Kyiv (in Russian).



- 53 Chernenko, E. V. 2004. In: Skoryi, S. A. (ed.). *Vid Kimmerii do Sarmatii. 60 rokov viddilu skifo-sarmatskoy arkheologii (From Kimmeria to Sarmatia. 60 years if the Department of Scythian and Sarmatian archaeology)*. Kyiv: “Korvin Press” Publ., 98–100 (in Russian).
- 54 Chernikov, S. S. 1965. *Zagadka Zolotogo kurgana. Gde i kogda zarodilos “skifskoe iskusstvo” (The Riddle of the Gold burial mound. Where and when was conceived “scythian art”)*. Moscow: “Nauka” Publ. (in Russian).
- 55 Chotbayev, A. 2013. *Vooruzhenie drevnikh kochevnikov kazahskikh stepey (VIII–VI vv. do n.e.) (The Armament of the ancient nomads of the Kazakh steppes (8th–6th BC))*. Astana: Branch of Margulan Institute of Archaeology (in Kazakh, Russian, English).
- 56 Chlenova, N. L. 1993. In: *Peterburgskiy arheologicheskiy vestnik (Petersburg archaeological announcer)*, 7, 49–77 (in Russian).
- 57 Chlenova, N. L. 2000. In: *Rossiiskaya arheologiya (The Russian archaeology)*, 2, 149–155 (in Russian).
- 58 Erdenebaatar, D., Khudyakov, Yu. S. 2000. In: *Rossiiskaya arheologiya (The Russian archaeology)*, 2, 140–148 (in Russian).
- 59 Yatsenko, I. V. 1997. In: *Donskie drevnosti (Antiquities of the Don river region)*, 5, 164–175 (in Russian).
- 60 Castellucia, Manuel, Dan, Roberto. 2013. In: *Ancient Civilizations from Scythia to Siberia*, 277–313 (in English).
- 61 Madhloom, T. A. 1970. *The Chronology of Neo-Assirian Art*. University of London: The Athlone Press (in English).
- 62 Mielczarek, M. 1995. In: *Monumentia Antiqua Orae Septentrionali Ponti Euxini Reperta*. Torun. Vol. 1 (in Français).
- 63 Moorey, P. R. S. 1971. In: *Iran*, 9, 113–129 (in English).
- 64 Negahban, Ezat. O. *Weapons from Marlik*. Berlin: Verteg von Dietrich Reiter (in English).
- 65 Rubinson, Karen S. 2006. In: *The Golden Deer of Eurasia. Perspectives on the Steppe Nomades of the Ancient World*. New-York: Metropolitan Museum of Art, 32–39 (in English).
- 66 Černenko, Evgeniy V. 2006. *Die Schutzwaffen der Skythen. Prähistorische Bronzefunde. Stuttgart. Abb. III. Bd. 2* (in German).

Мүдделер қақтығысы туралы ақпаратты ашу. Автор мүдделер қақтығысының жоқтығын мәлімдейді. /
Раскрытие информации о конфликте интересов. Автор заявляет об отсутствии конфликта интересов. /
Disclosure of conflict of interest information. The author claims no conflict of interest.

Мақала туралы ақпарат / Информация о статье / Information about the article.

Редакцияға түсті / Поступила в редакцию / Entered the editorial office: 12.01.2024.

Рецензенттер мақұлдаған / Одобрено рецензентами / Approved by reviewers: 21.01.2024.

Жариялауға қабылданды / Принята к публикации / Accepted for publication: 21.01.2024.

