



УДК 902.904 (574)  
МРНТИ 03.41.91

<https://doi.org/10.52967/akz2023.4.22.34.65>

## Река как особый топос в био- и социокультурной жизни древних народов

(по материалам комплекса с изваянием у с. Беткудук, Восточный Казахстан)

© 2023 г. Петенева Г.Г.

**Ключевые слова:** археология, Верхнее Прииртышье, Беткудук, ранний железный век, кинжал, нож, псалий, оселок, изваяние

**Түйін сөздер:** археология, Жоғарғы Ертіс өңірі, Бетқұдық, ерте темір ғасыры, қанжар, пышақ, ауыздық, қайрақ, мүсін

**Keywords:** archaeology, Upper Irtysh river region, Betkuduk, early Iron Age, dagger, knife, cheek-piece, whetstone, statue

**Galina Peteneva**<sup>1</sup>

<sup>1</sup>Head of the Akbaur Archaeology Research Department, East Kazakhstan Regional Architectural, Ethnographic and Natural Landscape Museum-Reserve, Oskemen, Kazakhstan. E-mail: [peteneva63@mail.ru](mailto:peteneva63@mail.ru)

### The river as a special topos in the bio- and sociocultural life of ancient peoples

(based on the materials of the complex with a statue near the village of Betkuduk, East Kazakhstan)

Humanity in ancient times did not particularly have complete freedom of movement. Natural barriers limited the territory of human habitation. Rivers became the first and universal roads. Their course largely determined the direction of human migration flows and cross-cultural contacts. The river is never peripheral, it is always in the center, and the demarcation line of its space is the shore. The purpose of this article is to reveal the significance and role of archaeological monuments of the coastal zone of the Irtysh River in the formation and development of cultural centers in the Bronze Age and in the Early Iron Age and their further influence on the cultures of adjacent territories. The publication examines the complex of finds of the 8<sup>th</sup>–7<sup>th</sup> centuries BC. In the cultural and chronological context, the characteristics of the obtained material, including the stone sculpture, are given. A preliminary version of the functional purpose and semantic content of menhirs in funerary and memorial monuments based on the category of time is proposed.

**For citation:** Peteneva, G. 2023. The river as a special topos in the bio- and sociocultural life of ancient peoples (based on the materials of the complex with a statue near the village of Betkuduk, East Kazakhstan). *Kazakhstan Archeology*, 4 (22), 34–65 (in Russian). DOI: [10.52967/akz2023.4.22.34.65](https://doi.org/10.52967/akz2023.4.22.34.65)

**Галина Геннадьевна Петенева**<sup>1</sup>

<sup>1</sup>Ақбауыр археология ғылыми-зерттеу бөлімінің меңгерушісі, Шығыс Қазақстан облыстық архитектуралық-этнографиялық және табиғи-ландшафттық музей-қорық, Өскемен қ., Қазақстан

**Өзен ежелгі халықтардың био- және әлеуметтік-мәдени өміріндегі ерекше топос ретінде**

(Шығыс Қазақстан, Бетқұдық а. жанындағы мүсіні бар кешен материалдары бойынша)

Ежелгі уақытта адамзат толықтай қозғалыс еркіндігіне ие болған жоқ. Табиғи кедергілер

**Галина Геннадьевна Петенева**<sup>1</sup>

<sup>1</sup>заведующая научно-исследовательским отделом археологии Акбауыр, Восточно-Казахстанский областной архитектурно-этнографический и природно-ландшафтный музей-заповедник, г. Усть-Каменогорск, Казахстан

**Река как особый топос в био- и социокультурной жизни древних народов**

(по материалам комплекса с изваянием у с. Беткудук, Восточный Казахстан)

В древности человечество не располагало полной свободой передвижения. Естественные пре-



адамдардың тіршілік ету ортасын шектеді. Бірінші және әмбебап жол өзендер болды. Олардың ағымы көбінесе адамдардың көші-қоны мен мәдениетаралық байланыстар ағындарының бағытын анықтады. Өзен ешқашан перифериялық емес, ол әрқашан орталықта болады және оның кеңістігінің демаркациялық сызығы жағалау болып табылады. Осы мақаланың мақсаты – Ертіс өзенінің жағалау аймағындағы археологиялық ескерткіштердің қола және ерте темір дәуірінде мәдени ошақтардың қалыптасуы мен дамуындағы маңызы мен ролін ашу және олардың іргелес аумақтардың мәдениеттеріне ары қарай әсері. Басылымда б.д.д. VIII–VII ғғ. табылған заттар кешені қарастырылады. Мәдени-хронологиялық контексте алынған материалдарға, оның ішінде тас мүсінге сипаттама беріледі. Уақыт санатына негізделген жерлеу және еске алу ескерткіштеріндегі менгірлердің функционалды мақсаты мен семантикалық мазмұнының алдын-ала нұсқасы ұсынылған.

**Сілтеме жасау үшін:** Петенева Г.Г. Өзен ежелгі халықтардың био- және әлеуметтік-мәдени өміріндегі ерекше топос ретінде (Шығыс Қазақстан, Бетқұдық а. жанындағы мүсіні бар кешен материалдары бойынша). *Қазақстан археологиясы*. 2023. № 4 (22). 34–65–66. (Орысша). DOI: [10.52967/akz2023.4.22.34.65](https://doi.org/10.52967/akz2023.4.22.34.65)

грады ограничивали территорию обитания людей. Первыми и универсальными дорогами стали реки. Их течение во многом определяло направление потоков миграции людей и межкультурных контактов. Река никогда не бывает периферийной, она всегда находится в центре, а демаркационной линией её пространства является берег. Цель настоящей статьи – раскрыть значение и роль археологических памятников береговой зоны р. Иртыш в формировании и развитии культурных очагов в эпоху бронзы и в раннем железном веке и их дальнейшее влияние на культуры сопредельных территорий. В публикации рассматривается комплекс находок VIII–VII вв. до н.э. В культурно-хронологическом контексте дается характеристика полученного материала, включая каменное изваяние. Предложена предварительная версия функционального назначения и смыслового содержания менгиров в погребальных и поминальных памятниках, основанная на категории времени.

**Для цитирования:** Петенева Г.Г. Река как особый топос в био- и социокультурной жизни древних народов (по материалам комплекса с изваянием у с. Бетқудук, Восточный Казахстан). *Археология Казахстана*. 2023. № 4 (22). С. 34–65.

DOI: [10.52967/akz2023.4.22.34.65](https://doi.org/10.52967/akz2023.4.22.34.65)

## 1 Введение

Жизнь человека невозможна без воды. Одним из источников пресной воды, а иногда и единственным, являются реки. С древнейших времён именно берега рек человек заселял в первую очередь, чтобы максимально использовать их природные ресурсы. С одной стороны, реки являются естественными границами, определяющими территорию расселения людей, с другой стороны, река может максимально способствовать взаимодействию между населением, проживающим на её берегах, в том числе и на значительном расстоянии друг от друга как вверх, так и вниз по течению [Бекежан, Ертелеева 2017]. Одной из самых длинных рек в Азии является Иртыш (4248 км). Вытекая из гор Монгольского Алтая, Иртыш вступает в необозримую сухую степь, переходит границу лесостепи и растекается в лесной зоне. Своими просторами Иртыш открывает грандиозную панораму расселения людей от Алтая до таёжной Югры. Многочисленные археологические памятники разных эпох Прииртышья дают возможность понять значение и роль этого региона в формировании, развитии и взаимодействии культур Евразии в целом. Вместе с тем, ежегодно продолжается интенсивное разрушение береговой линии, и часть памятников просто исчезает.

Режим р. Иртыш ниже Шульбинского гидроузла определяется попусками из водохранилищ Верхне-Иртышского каскада – Бухтарминского, Усть-Каменогорского и Шульбинского. С конца 1990-х гг. требования правил комплексного использования водных ресурсов Верхне-Иртышского каскада водохранилищ (1991 г.) существенно нарушались. Значительный по объёму сброс на Усть-Каменогорской ГЭС приводил к сильному поднятию уровня воды и разрушению береговой линии. В результате последующих сбросов на Шульбинской ГЭС вода уходила от границы реки на 100–200 м, а иногда – 300 м.



До настоящего времени Шульбинское водохранилище работает в сезонном режиме регулирования стока, тогда как по проекту он должен быть многолетним. Проблема заключается в колоссальной разнице между реальным объёмом водохранилища – 1,8 млрд. м<sup>3</sup> и запланированным в 10 млрд. м<sup>3</sup>. Предполагалось, что исправить сложившуюся ситуацию могло строительство II-й очереди Шульбинского водохранилища. Однако ни с запуском первого агрегата Шульбинской ГЭС – 23 декабря 1987 г., ни последнего – 19 декабря 1994 г., водохранилище своей мощности не набрало [Козлов, Беляков 2009: 132–143]. Нарушение режима эксплуатации привело к тому, что в течение нескольких лет после очередного попуска, вода уходит и обнажает древние захоронения, попавшие, в свое время, в зону затопления. Большинство из них размывается водой. Костные останки и погребальный инвентарь оказываются разбросанными по размытому грунту или частично остаются в воде.

В 2013 г. в результате сброса на Усть-Каменогорской ГЭС произошло сильное поднятие уровня воды и обрушение берега. Жителями с. Беткудук (Уланский р-н, ВКО) в профиле обвала были найдены остатки древнего захоронения, о чём они сообщили в музей-заповедник г. Усть-Каменогорска. На место немедленно выехали специалисты. Размытые и затопленные водой курганы и оградки прослеживались вдоль береговой линии у села Беткудук на расстоянии 2 км. Ситуация с состоянием памятников археологии на данной территории была признана аварийной (фото 1)\* (\*Все снимки, используемые в данной статье, выполнены автором).



Фото 1. Береговая линия реки Иртыш после сброса воды на Шульбинском водохранилище. 2013 г.

1-фото. Шүлбі су қоймасына су жіберілгеннен кейінгі Ертіс өзенінің жағалау сызығы. 2013 ж.

Photo 1. The shoreline of the Irtysh River after the discharge of water at the Shulbinsk reservoir. 2013



## 2 Характеристика материала и методы исследования

### 2.1 Методика исследований

В изучении полученных материалов использованы традиционные методы полевых работ. Произведена фотофиксация места обнаружения разрушенного памятника и его окрестностей. Учитывая обстоятельства находки – захоронение обрушилось в воду, – максимально осторожно из размытого грунта и воды были извлечены все предметы, входившие в состав инвентаря, кости скелета человека и фрагменты каменного изваяния. Произведены необходимые процедуры по очистке и реставрации находок. Составлено их описание с учётом размеров, материала, технологии изготовления и степени сохранности. Произведена первичная классификация керамического материала на основе формообразующих составляющих – боковые стенки сосудов, венчики, донца, фрагменты с орнаментированной поверхностью, сделаны замеры каждого фрагмента, определён состав теста. Все найденные артефакты были сданы в фонды Восточно-Казахстанского областного архитектурно-этнографического и природно-ландшафтного музея-заповедника с присвоением шифра хранения.

В систематизации накопленного материала использован метод картографирования исследованных в прибрежной зоне Иртыша комплексов, который позволил проследить их пространственное распределение во взаимодействии с природной средой и памятниками сопредельных территорий. Датировка и идентификация комплекса произведена с применением историко-культурного и типологического методов исследования. На основе структурно-семиотического подхода предложена предварительная версия функционального назначения и смыслового содержания оленных камней и менгиров в погребальных и поминальных памятниках эпохи бронзы – раннего железного века степной Евразии.

### 2.2 Описание разрушенного захоронения у с. Беткудук

Восстановить надмогильную конструкцию разрушенного захоронения у с. Беткудук не удалось. Глубина залегания его остатков в профиле берега не превышала 1,0–1,2 м. Развал камней состоял из среднего размера плит и блоков, лежавших горизонтально. Здесь же удалось выявить фрагменты каменной стелы с антропоморфными чертами. Среди камней находился раздавленный скелет человека – кости ног, рук, рёбра, позвонки, бронзовые кинжал, нож с кольцевидным навершием, трехдырчатый псалий и каменный оселок (фото 2, А, С, D). Не прояснил ситуацию и осмотр примыкающей территории. На поверхности земли прослеживались лишь отдельные сильно задернованные камни, свидетельствующие о возможном наличии захоронений. Рядом с обвалившимся берегом, в воде, находилась овальной формы ограда, сооружённая из камней (фото 2, В). Из ограды удалось достать достаточно хорошо сохранившиеся кости человеческого скелета. На некоторых из них фиксировались зелёные пятна от корродированных бронзовых предметов. Самих предметов обнаружено не было.

В разрушенном захоронении у с. Беткудук от надмогильной конструкции сохранилась только каменная стела (рис. 1)<sup>1</sup>. Изваяние изготовлено из светлого мелкозернистого гранита в виде четырехгранного столба (КП-75-36287). Общая длина – 1,12 м. В процессе извлечения из мокрого грунта оно оказалось расколотым на три части. Верхняя часть длиной 28,0 см, средняя – 19,0 см, нижняя – 65,0 см. Стенки изваяния плоские, ровные. Толщина стелы сверху 12,0–14,0 см, внизу – 18,0 см. Сечение в верхней и нижней части – подквадратное, в середине – прямоугольное. Верх стелы закруглён. На одной из граней обозначено лицо человека овальной формы с заострённым

<sup>1</sup> Графические прорисовки предметов из разрушенного захоронения у с. Беткудук выполнены Н.М. Ахмеровым, студентом 3-го курса факультета архитектуры, строительства и дизайна Восточно-Казахстанского технического университета им. Д. Серикбаева.



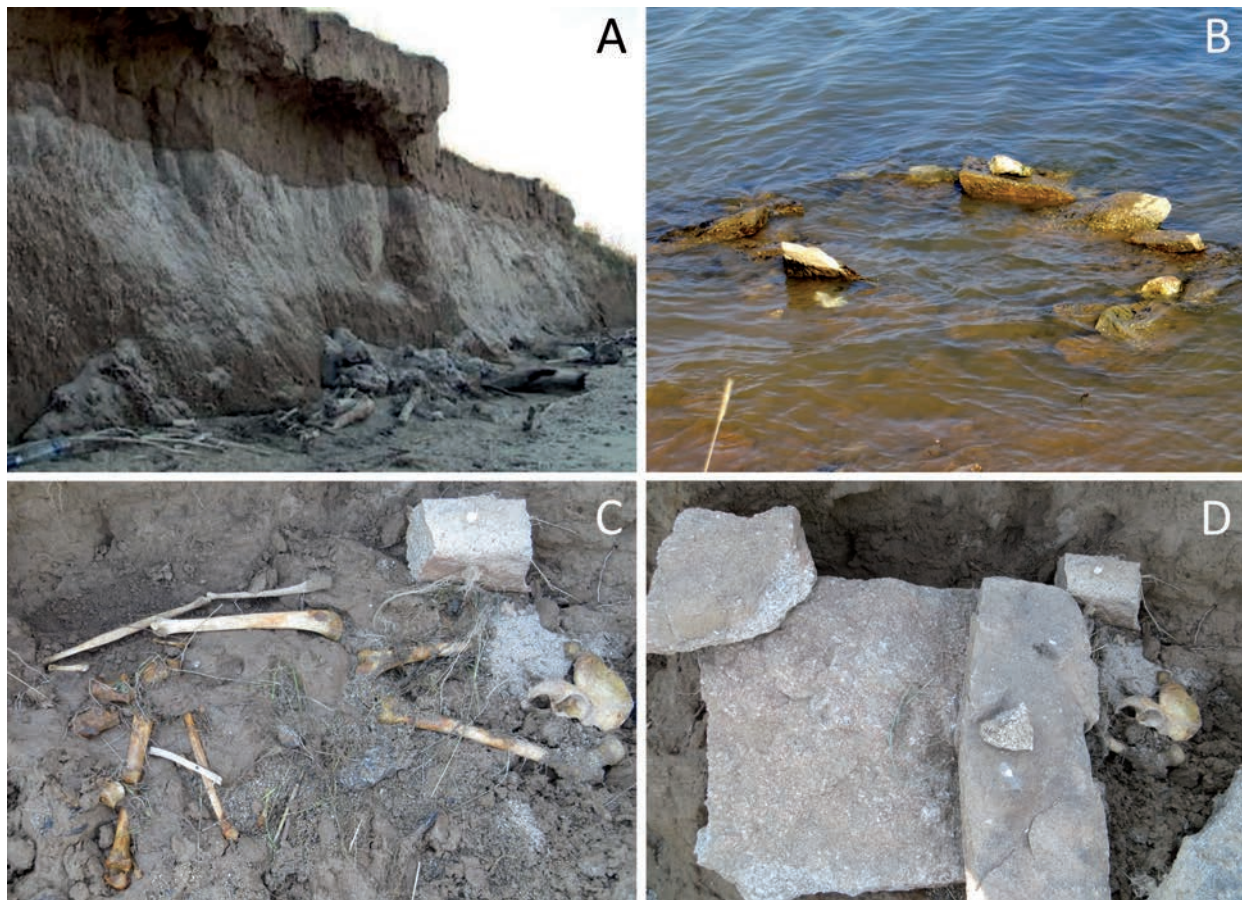


Фото 2. А, С, D – разрушенное захоронение у с. Беткудук, ВКО; В – ограда круглой формы, расположенная рядом с разрушенным захоронением  
2-фото. А, С, D – ШҚО, Бетқұдық а. жанындағы қираған жерлеу; В – қираған жерлеудің жанында орналасқан дөңгелек пішінді қоршау

Photo 2. A, C, D – a destroyed burial near the village of Betkuduk, East Kazakhstan region;  
B – a round-shaped fence located next to the destroyed burial

подбородком, выделенным углубленной линией. На лице показан рельефный нос в виде вертикального валика. Глаза и рот переданы очень схематично небольшими горизонтальными углублёнными линиями. С левой стороны на лице – три косые «зарубки» – параллельные друг другу короткие линии, идущие сверху – вниз, переходящие на левую боковую сторону. На правой грани очень плохо прослеживается небольшой круг.

Конское снаряжение представлено бронзовым литым, слегка изогнутым стержневидным *пса-лием* с закруглёнными концами, длиной 10,8 см, с тремя круглыми перфорациями (КП-75-36288). Все отверстия диаметром 0,7 см лежат в одной плоскости шестигранного в сечении стержня толщиной 0,6–0,8 см. Грани стержня сглажены. Одно отверстие расположено в центре, два других – на концах. Вокруг отверстий имеются утолщения диаметром 1,3 см. Расстояние между отверстиями 2,5 см. Поверхность псаля покрыта тёмной патиной и пятнами коррозии зелёного цвета (рис. 2, 4).

В состав инвентаря входил бронзовый литой *кинжал* (КП-75-36285) длиной 20,3 см с прямым обоюдоострым клинком длиной – 11,2 см, шириной – 3,4 см, в сечении овальной формы, толщиной

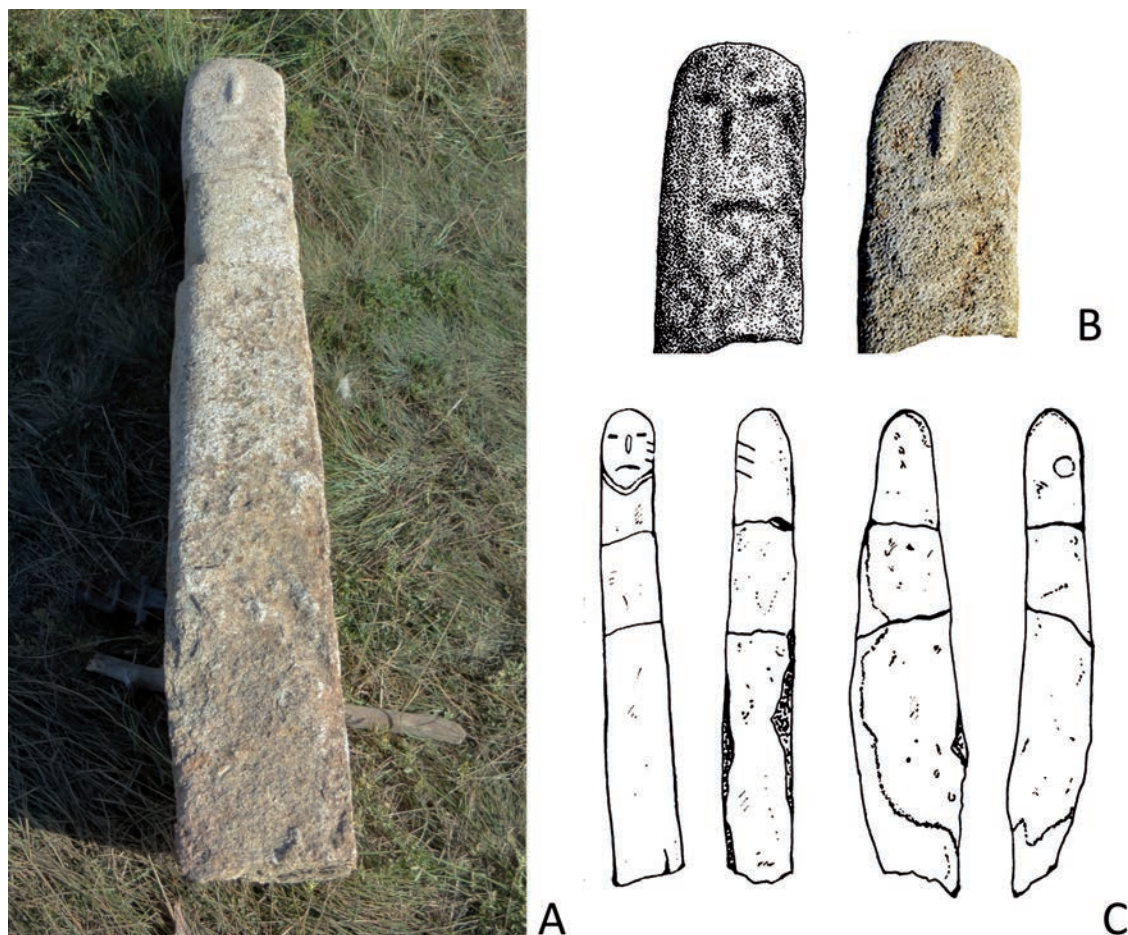


Рис. 1. Каменное изваяние из разрушенного захоронения у с. Беткүдук. ВКО.  
 А – фото; В – художественный рисунок верхней части изваяния;  
 С – графическая прорисовка изваяния. В, С – без масштаба

1-сур. ШҚО. Бетқұдық а. жанындағы қираған жерлеуден табылған тас мүсін.  
 А – фото; В – мүсіннің жоғарғы бөлігіндегі көркем сурет;  
 С – мүсіннің графикалық салынған суреті. В, С – масштабсыз

Fig. 1. A stone statue from a destroyed burial near the village of Betkuduk.  
 East Kazakhstan region. A – photo; B – drawing of the upper part of the statue;  
 C – graphic drawing of the statue. B, C – without scale

0,5–0,2 см. По центру клинка, на всю его длину, проходит нервюра (ребро жёсткости). Рукоять длиной 5,5 см (вместе с муфтой), шириной 2,5 см, в сечении овальной формы, толщиной 0,6–0,8 см. При переходе к навершию на рукояти выделена муфта, высотой 0,8 см. Навершие полуовальной (близкая к «луковичной») формы. Вверху навершия по центру имеется небольшое круглое утолщение с выемкой («копытце»). Перекрестие «почковидное», в виде двух кругов диаметром 1,5 (1,6) см, соединённых друг с другом дуговидной перемычкой. На навершии, рукояти и перекрестии фиксируются остатки рельефного декора, скорее всего, зооморфного характера. На перекрестии изображён, возможно, «свернувшийся хищник» (?), на рукояти – «прыгающий хищник». Изображение на навершии практически утрачено. Поверхность кинжала сильно коррозирована (рис. 2, 1).



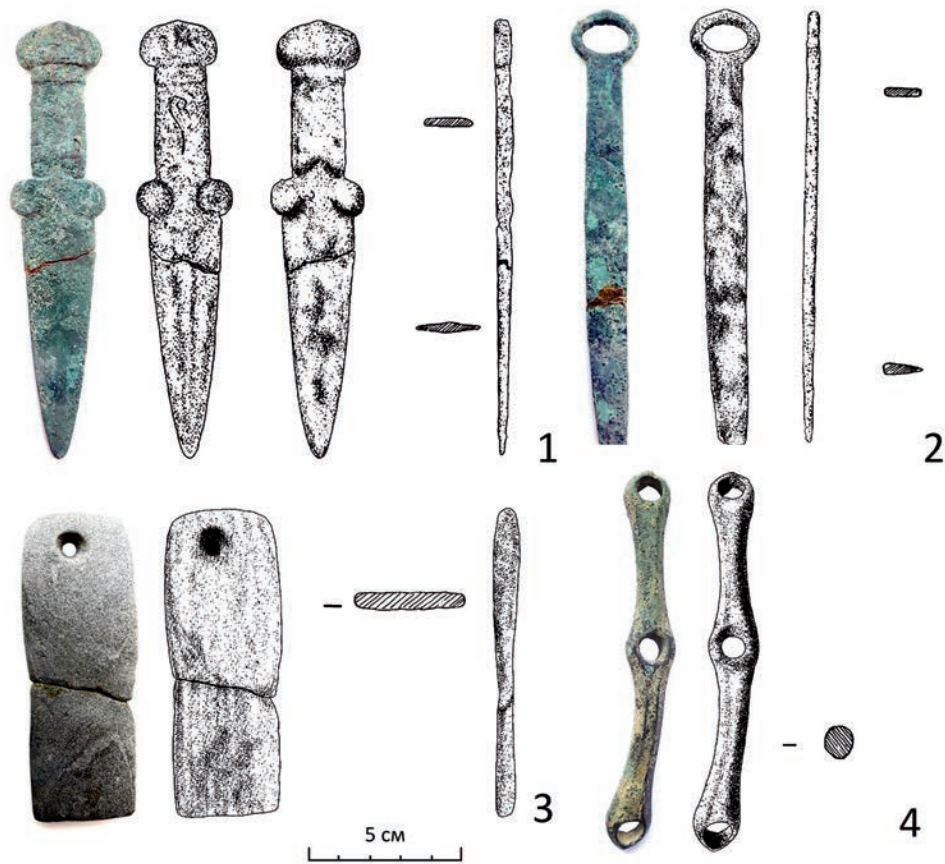


Рис. 2. Инвентарь из разрушенного захоронения у с. Беткудук. ВКО:  
1 – кинжал; 2 – нож с кольцевидным навершием; 3 – оселок; 4 – псалий. 1, 2, 4 – бронза; 3 – камень  
2-сур. ШҚО. Бетқұдық а. жанындағы қираған жерлеуден табылған заттар:

1 – қанжар; 2 – сақина тәрізді ілгішімен пышақ; 3 – қайрақ; 4 – ауыздық. 1, 2, 4 – қола; 3 – тас

Fig. 2. Artifacts from the destroyed burial site near the village of Betkuduk. East Kazakhstan Region:  
1 – a dagger; 2 – a knife with a ring-shaped pommel; 3 – a whetstone; 4 – a cheek-piece. 1, 2, 4 – bronze; 3 – stone

Однолезвийный бронзовый, литой *нож* длиной 17,7 см (КП-75-36286). Спинка прямая, длиной 15,6 см, шириной 1,7 см, прямое лезвие в сечении подтреугольной (клиновидной) формы, толщиной 0,5 см. Конец ножа обломан. Навершие – кольцевидное, диаметром 2,8 см, слегка уплощено, в сечении овальной формы, толщиной 2,1 см. Вверху по центру кольца небольшое утолщение в виде «горошины». Поверхность ножа покрыта коррозией зелёного цвета (рис. 2, 2).

*Оселок* изготовлен из камня серебристого цвета (КП-75-36284). Форма – подпрямоугольная, с закруглёнными углами. Размеры – 13,5×4,8 см, толщина в сечении 1,1 (0,9) см – на концах и 0,5 (0,3) см – по центру. В верхней части расположено сквозное коническое отверстие диаметром 0,6–1,4 см. Поверхность оселка с обеих сторон плоская, ровная. По центру камень сточен. Оселок был разломлен во время раскопок ударом лопаты по горизонтали на две половины (рис. 2, 3).

На берегу Иртыша, у с. Беткудук (2014 г.) был найден обломок ещё одного оселка, изготовленного из тёмного сланца с плоской, ровной поверхностью (КП-75-35913). Форма – подпрямоу-



гольная, с закруглёнными углами. Размеры – 2,0×5,5 см, толщина в сечении 0,6 см. В верхней части расположено сквозное коническое отверстие диаметром 0,5–0,7 см. Одна половина оселка по вертикали (до отверстия), как и низ, обломлена. Сломы и повреждения затерты, что свидетельствует об их давности (фото 3, 3).

Весной 2014 г. совместно с археологами научно-практического центра археолого-этнологических исследований Павлодарского педагогического института (директор Т.Н. Смагулов) после очередного сброса воды повторно была обследована береговая линия и водоохранная зона Шульбинского водохранилища. На обнажившемся дне были зафиксированы разрушенные археологические памятники от эпохи бронзы до Средневековья. Собран многочисленный подъёмный материал: кости людей и животных, каменные мотыги, зернотёрка, оселок и керамика.

Плита *зернотёрки* (КП-73-35910) – каменная, подпрямоугольной формы, размерами 55,0(46,0)×55,0(50,0)×29,0×28,0 см. Толщина плиты от одной длинной стороны к другой уменьшается от 7,0 см до 2,0 см. Зернотёрка изготовлена из среднезернистого гранита серого цвета со светлыми и зелёными вкраплениями. Короткие боковые стороны скошены и параллельны друг другу. Рабочая часть с вогнутой, гладко зашлифованной поверхностью. Обратная сторона слегка выпуклая со следами обработки в виде неглубоких ямок круглой и овальной формы, которые покрывают практически всю поверхность. Боковые грани сглажены и зашлифованы. Зернотёрка найдена без верхней плиты (курант) (фото 3, 4).

*Мотыга* каменная, подпрямоугольной формы, размерами 9,7×17,5 см, толщиной 1,6 см (КП-73-35911). Одна сторона плоская, ровная, другая – слегка выпуклая. Мотыга изготовлена из среднезернистого светлого гранита с чёрными вкраплениями. Рабочий край закруглен, слегка подтёсан, другой – прямой. На боковых сторонах плавные выемки (фото 3, 1).

*Мотыга* каменная, изготовлена из серого песчаника, размерами 12,5×8,7 см (КП-73-35912). С одного бока мотыга намного толще – 1,8 см, имеет прямую, ровную поверхность. Другой бок – тоньше (до 0,6 см) с острым краем, обработанным мелкими сколами. В целом, толщина мотыги составляет 2,0–2,5 см. Верх мотыги закруглен и с одной стороны оттянут к низу. Нижняя часть значительно больше по размерам (8,7×6,3 см), чем верхняя (6,0×4,2 см). Рабочий край подтёсан крупными, грубыми сколами. На боковых сторонах плавные выемки (фото 3, 2).

*Пест* каменный (КП-73-35914) в виде прямоугольного в сечении валуна с закругленными углами (галька естественной формы). Длина – 23,0 см, ширина граней – 7,0×7,0×5,0×5,0 см. Поверхность коричневого цвета, пористая, грани сглажены. На поверхности двух боковых граней имеются следы минерализации в виде пятен светлого налёта (фото 3, 5).

В 2013–2014 гг. вдоль береговой линии р. Иртыш у пос. Беткудук на месте археологических памятников, находящихся в зоне затопления Шульбинской ГЭС, было собрано большое количество фрагментов керамики. Всего в фонды музея-заповедника поступило 448 единиц хранения.

Особенно многочисленны неорнаментированные фрагменты от боковых стенок сосудов – 374 ед. (КП-83-38535/<sub>1-116</sub>; КП-83-38536/<sub>1-45</sub>; КП-83-38537/<sub>1-37</sub>; КП-83-38538/<sub>1-45</sub>; КП-84-38975/<sub>1-26</sub>; КП-84-38976/<sub>1-40</sub>; КП-84-38977/<sub>1-25</sub>; КП-84-38978/<sub>1-7</sub>; КП-<sub>НВ</sub>-25-13677/<sub>1-33</sub>). Встречаются достаточно большие фрагменты размерами 8,5×4,5 см, основную массу составляют фрагменты средних размеров 6,5 (6,0)×5,5 (4,5) см, присутствуют фрагменты размерами 3,7 (3,1)×3,0 (2,5) см. Толщина стенок от 0,5 до 1,3 см. Большинство фрагментов имеет толщину 0,7–0,8 см. Внешняя и внутренняя поверхность у отдельных фрагментов ровная, гладкая, у других шероховатая, коричневого, серо-коричневого, серого, тёмно-серого, иногда почти чёрного или оранжевого цвета. Обе поверхности могут быть одного цвета, могут быть и разного. Тесто хорошо отмучено, плотное, пористое с при-





Фото 3. Находки, обнаруженные вдоль береговой линии Иртыша у с. Беткудук. 2014 г.: 1, 2 – мотыги; 3 – оселок; 4 – зернотёрка; 5 – пест. 1–5 – камень  
3-фото. Бетқұдық а. жанындағы Ертістің жағалау сызығы бойынан табылған олжалар. 2014 ж.: 1, 2 – кетпен; 3 – қайрақ; 4 – дәнүккіш; 5 – келсап. 1–5 – тас  
Photo 3. Artifacts found along the coastline of the Irtysh near the village of Betkuduk. 2014: 1, 2 – hoes; 3 – whetstone; 4 – grain grater; 5 – pestle. 1–5 – stone

месью дресвы, толчёного кварца, песка и органики. Также присутствуют фрагменты с рыхлым, хорошо отслаивающимся тестом с примесью крупно-толчёного кварца и дресвы. Черепок в изломе чаще всего серого, серо-коричневого и коричневого цвета. Обжиг костровой.

Фрагменты керамики от верхней части сосудов (венчики) – 37 ед. (КП-84-38980/<sub>1-37</sub>). Размеры фрагментов от 7,8×6,7 см до 1,7×2,2 см. Толщина стенок от 0,7 см до 1,2 см. Состав теста аналогичен фрагментам от боковых стенок. Часть фрагментов имеет прямой или слабопрофилированный венчик, другая – с хорошо отогнутыми венчиками с прямым, скошенным и уплощённым верхним краем. На некоторых фрагментах фиксируются вдавления поллой палочкой, косые вдавления, «жемчужины», ногтевые вдавления (фото 4).

Фрагменты керамики от нижней (придонной) части сосудов – 10 ед. (КП-84-38981/<sub>1-10</sub>). Размеры фрагментов от 11,0×8,0 см до 2,5×2,5 см. Толщина стенок от 0,8 см до 1,2 см. Состав теста аналогичен фрагментам от боковых стенок. Все фрагменты принадлежат сосудам с плоским дном.

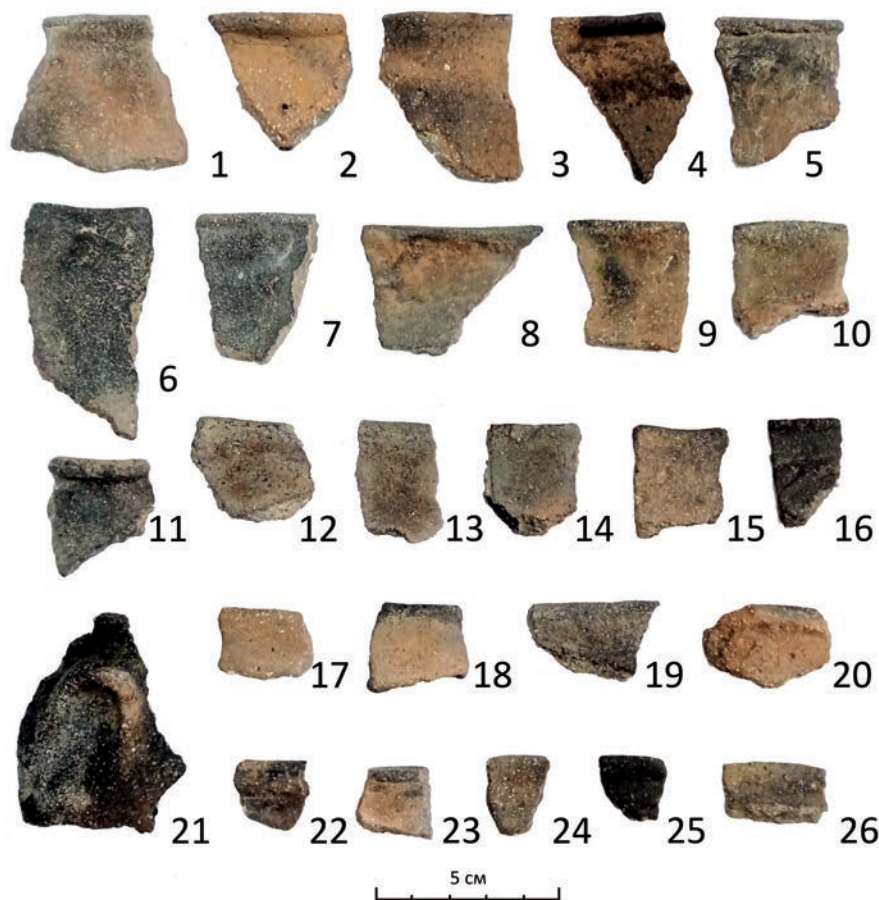


Фото 4. Фрагменты керамики, собранные вдоль береговой линии Иртыша у с. Беткудук. 2014 г.: 1–26 – венчики  
 4-фото. Бетқұдық а. жанындағы Ертістің жағалау сызығы бойынан жиналған керамика фрагменттері. 2014 ж.: 1–26 – жиектер  
 Photo 4. Fragments of ceramics collected along the coastline of the Irtysh near the village of Betkuduk. 2014: 1–26 – rims

Фрагменты керамики с орнаментированной поверхностью – 27 ед. (КП-84-38979/<sub>1-27</sub>). Три фрагмента с орнаментом от венчиков, остальные – от боковых стенок сосудов. Размеры от 5,7×6,0 см до 2,5×2,0 см, толщина стенок от 0,9 см до 1,2 см. Состав теста аналогичен фрагментам от боковых стенок. Поверхность черепков орнаментирована ногтевыми вдавлениями, гребенчатым штампом разного размера, прямоугольной палочкой, палочкой с острым концом, косыми насечками, горизонтальными линиями разной ширины и др. (фото 5).

### 3 Обсуждение

#### 3.1 Степень изученности памятников эпохи бронзы – раннего железного века Шульбинского археологического микрорайона

Прежде всего, нужно было установить – в состав какого могильника могло входить разрушенное захоронение. На участке от г. Усть-Каменогорска до г. Семей, по течению Иртыша, самым верхним из исследованных памятников является мог. Меновное, далее, в 13 км северо-западнее

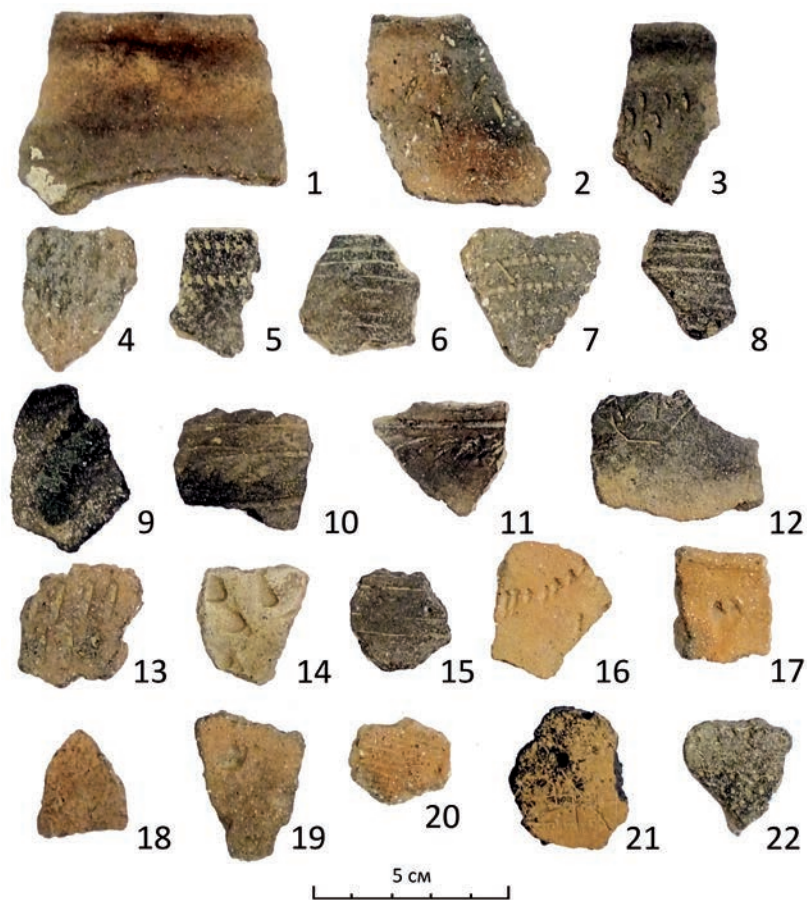


Фото 5. Фрагменты керамики с орнаментом, собранные вдоль береговой линии Иртыша у с. Беткудук. 2014 г.  
5-фото. Бетқұдық а. жанындағы Ертістің жағалау сызығы бойынан жиналған оюы бар керамика фрагменттері. 2014 ж.  
Photo 5. Fragments of ceramics with ornaments collected along the coastline of the Irtysh near the village of Betkuduk. 2014

г. Усть-Каменогорска, находится мог. Герасимовка. У с. Гагарино, на второй надпойменной террасе, в 1 км от берега расположен мог. Жартас, у с. Ново-Азово находится мог. Курук II, за которым ниже по течению идут могильники, непосредственно входящие в зону Шульбинского водохранилища – Ковалёвка, Темир-Канка, Беткудук. За Беткудуком следует мог. Измайловка и самой крайней является Белокаменка. Единственным населённым пунктом, от которого можно определить местоположение того или иного могильника, является с. Беткудук. Согласно планам и описаниям, от села до мог. Беткудук 3–4 км, до Темир-Канки – 6 км (рис. 3) [Ермолаева 2012: 13]. Именно к этим двум могильникам могло относиться разрушенное захоронение.

Могильник Беткудук был полностью затоплен. Археологи выявили на нём две группы памятников. Только в первую входило порядка 60 оград эпохи бронзы, из них было исследовано всего лишь три. Вторая группа включала 36 оград, из которых три были раскопаны. Все исследованные захоронения могильника Средняя база Беткудук отнесены А.С. Ермолаевой к фёдоровскому типу памятников андроновской культурно-исторической общности [Ермолаева 2012: 17–24, 114].





К периоду финальной бронзы (в пределах X–IX вв. до н.э.) отнесены погребения могильника Темир-Канка, включающего 87 оград. На этом могильнике исследовано 10 погребальных сооружений с 12-ю захоронениями [Ермолаева 2012: 35, 36, 47].

Принимая во внимание состав инвентаря из разрушенного захоронения, для определения его этнокультурной принадлежности и датировки было вполне обоснованным и целесообразным привлечение и анализ всех материалов эпохи бронзы–раннего железа, полученных в разные годы с лево- и правобережных памятников, расположенных вдоль Иртышской береговой линии.

Значительный по объёму материал был получен Шульбинской археологической экспедицией (ШАЭ) Института истории, археологии и этнографии им. Ч.Ч. Валиханова АН КазССР. С началом строительства Шульбинской ГЭС (1976 г.) были проведены широкомасштабные археологические исследования в зоне предполагаемого затопления. Шульбинская археологическая экспедиция начала свою работу в 1977 г. В её задачи входило максимальное изучение и введение в научный оборот результатов исследования археологических памятников, попадающих в зону затопления. Стационарные работы велись в 1980–1983, 1988 гг. Практически все исследованные ШАЭ левобережные

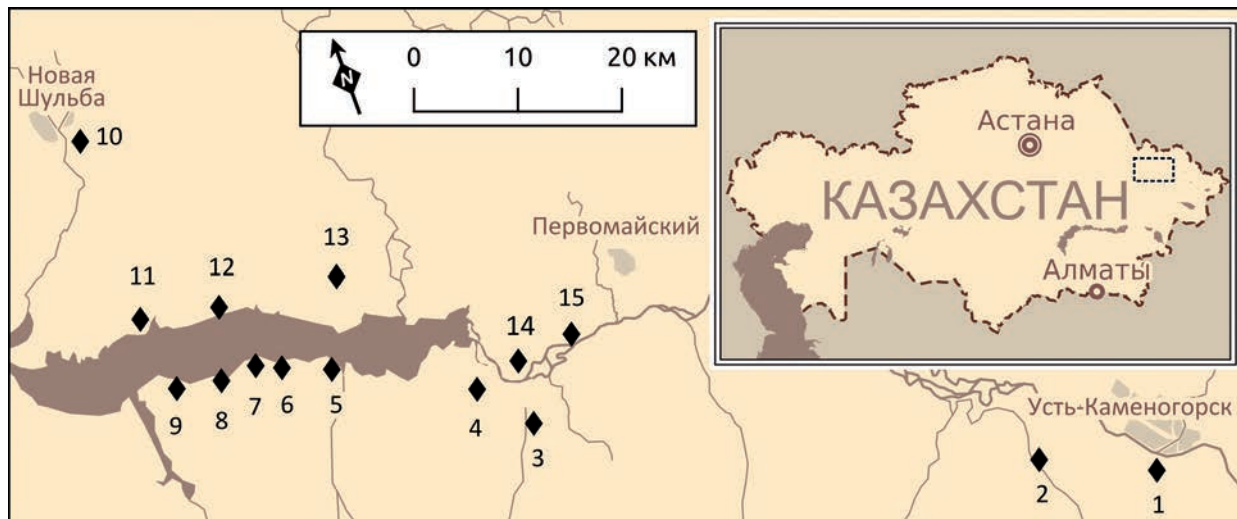


Рис. 3. Расположение археологических памятников эпохи бронзы – раннего железного века вдоль береговой линии р. Иртыш от г. Усть-Каменогорска до Шульбинской ГЭС.

*Левобережные памятники:* 1 – Меновное; 2 – Герасимовка; 3 – Жартас; 4 – Курук II; 5 – Ковалевка; 6 – Темир-Канка; 7 – Беткудук; 8 – Измайловка; 9 – Белокаменка.

*Правобережные памятники:* 10 – поселение Новошुльбинское; 11 – Акчий III; 12 – Когалы I; 13 – Уба-Форпост; 14 – Зевакино; 15 – поселение Барашки I. Исполнитель: Михаил Антонов

3-сур. Өскемен қаласынан Шұлбі СЭС-не дейінгі Ертіс өзенінің жағалау сызығы бойындағы қола дәуірі – ерте темір ғасырының археологиялық ескерткіштерінің орналасуы.

*Сол жағалаудағы ескерткіштер:* 1 – Меновное; 2 – Герасимовка; 3 – Жартас; 4 – Құрық II; 5 – Ковалевка; 6 – Темір-Канка; 7 – Бетқұдық; 8 – Измайловка; 9 – Белокаменка.

*Оң жағалаудағы ескерткіштер:* 10 – Новошұльбинск қонысы; 11 – Ақший III; 12 – Қоғалы I; 13 – Уба-Форпост; 14 – Зевакино; 15 – Барашки I қонысы. Орындаушы: Михаил Антонов

Fig. 3. The location of archaeological sites of the Bronze Age – early Iron Age along the coastline of the Irtysh River from Oskemen to the Shulbinsk HPP.

*Left-bank monuments:* 1 – Menovnoye; 2 – Gerasimovka; 3 – Zhartas; 4 – Kuruk II; 5 – Kovalevka; 6 – Temir-Kanka; 7 – Betkuduk; 8 – Izmailovka; 9 – Belokamenka.

*Right-bank monuments:* 10 – Novoshulbinskoye settlement; 11 – Akchiy III; 12 – Kogaly I; 13 – Uba-Forpost; 14 – Zevakino; 15 – Barashki I settlement. Performer: Mikhail Antonov



памятники содержали захоронения эпохи бронзы – раннего железа: Средняя база Беткудук, Темир-Канка, Белокаменка, Измайловка, Ковалёвка, Жартас. Из правобережных памятников: Когалы I, Акчий III [Археологические памятники... 1987]. К правобережным памятникам можно добавить курган № 3 мог. Уба-Форпост (раскопки Ф.Х. Арслановой, 1965 г.), Зевакинский могильник, расположенный в 5 км на СЗ от с. Зевакино (раскопки Ф.Х. Арслановой, 1970-е гг.), и объект Кондратьевка XXI (раскопки Ю.П. Алехина, 1993 г.).

На левом берегу Иртыша в 1988 г. Восточно-Казахстанской археологической экспедицией (ВКАЭ) Института истории, археологии и этнографии им. Ч.Ч. Валиханова АН КазССР исследовано несколько захоронений (VIII–VII вв. до н.э.) на мог. Курук II у с. Ново-Азово [Самашев 2022: 11]. В 1990-х гг. на мог. Меновное-VIII в кургане № 5 исследовано три погребения с материалами заключительной фазы бронзового века (конец IX–VIII в. до н.э.) [Ткачева 2003: 378–383].

В 1998 г. Верхне-Иртышская археологическая экспедиция Восточно-Казахстанского государственного университета провела раскопки двух курганов – № 22, 28 на мог. Герасимовка, расположенном на первой надпойменной террасе левого берега р. Иртыш. Памятники датированы сер. VII в. до н.э. [Ткачев, Тишкин 1999: 194]. В 2005 г. один из курганов (№ 31) мог. Герасимовка был разрушен в ходе земляных работ, его материалы переданы в фонды Восточно-Казахстанского областного историко-краеведческого музея [Бесетаев, Кариев 2016: 73].

### 3.2 Сравнительный анализ и датировка находок из захоронения у с. Беткудук

*Кинжал.* Наиболее близкими аналогиями кинжалу из Беткудука являются бронзовый кинжал, случайно найденный у с. Вавилоновка на р. Убе, в 110 км к востоку от г. Семипалатинска [Чотбаев 2013: 6–57, рис. 33] и бронзовый кинжал из могильника Мыржык–6, курган № 3, расположенного на левом берегу р. Атасу (Жанааркинский р-н, Карагандинская обл.). Длина кинжала – 24,6 см, перекрестие «почковидное» шириной 4,8 см, навершие грибовидной формы, под которым имеется валик. Вместе с кинжалом в инвентарном комплексе отмечены железный нож длиной около 16,0–17,0 см и брусковидный оселок длиной 15,7 см. Курган датирован финалом раннесакской эпохи – VII – 1-й пол. VI в. до н.э. [Бейсенов, Дуйсенбай 2017: ил. 3, 1; 21]. Аналогичный бронзовый кинжал, длиной 28,0 см, найден на р. Есил в Северном Казахстане [Чотбаев 2013: 61, рис. 37].

Ещё одной очень близкой аналогией является бронзовый кинжал из мог. Уйгарак, курган № 50 (низовья р. Сырдарья). Кинжал длиной 27,0 см, длина клинка – 14,5 см, ширина клинка – 4,2 см. В инвентарном комплексе захоронения наряду с другими предметами были найдены трёхдырчатые псалии и плоский клювовидный оселок. Курган датирован VII–VI вв. до н.э. [Вишневецкая 1973: табл. III, 10–12, 16].

Достаточно близким по ряду признаков является бронзовый акинак, найденный на правом берегу р. Ишим у с. Баландино (Казанский р-н, Тюменская обл.). Длина кинжала – 28,0 см, длина рукояти – 9,0 см, ширина – 3,0 см. Кинжал отличает наличие по центру клинка хорошо выраженного кровостока (дола). Кинжал датирован VIII–VI вв. до н.э. [Хабдулина 1994: табл. 55; 53].

Аналогичная комбинация признаков формы ярко проявляется у кинжалов с орнаментированной поверхностью наверший, рукояти и перекрестия. Кинжал из кургана № 1 мог. Нурманбет IV (среднее течение р. Шидерты, сельская зона г. Экибастуза, Павлодарская обл.). Длина кинжала – 32,0 см, клинка – 18,5 см, рукоятки – 13,5 см. На поверхность кинжала нанесён орнамент в виде различных сочетаний запятых и волнообразных линий. Кинжал датирован VI в. до н.э. Вместе с кинжалом был найден бронзовый нож с кольцевидным навершием [Кадырбаев 1966: 343–344, рис. 38, 1].



В качестве примера можно также назвать железный кинжал, декорированный накладным золотом, из кургана Аржан-2, могила 5, скелет 1 (Тыва). Его общая длина – 38,7 см, ширина – 7,5 см. Поверхность навершия, рукояти, нервюры и ложки на клинке украшены ажурным рельефом. Композиции из стилизованных спиралей, хищников, птиц удачно продуманы и гармонично вписаны в конструктивные формы кинжала. Вместе с кинжалом найдены два железных ножа с кольцевидным навершием с золотыми накладками на рукояти, также плакированные золотом. Датировка – 2-я пол. VII в. до н.э. [Чугунов и др. 2017: 44, 45].

Кинжал из Киевского исторического музея длиной 29,7 см (длина клинка – 17,1 см) с орнаментированной зооморфными образами рукоятью. Находка датирована 2-й пол. VII в. до н.э. – началом VI в. до н.э. [Тереножкин 1961: 136, рис. 90; Ильинская 1975: 98, рис. 7].

Близкий по форме кинжал, но имеющий брусковидное навершие, происходит из Кыргызстана. На ручке и перекрестии – изображения оленей. Кинжал датирован VII–V вв. до н.э. [Иванов 2008: 14, 15; рис. 1, 9].

Бронзовый акинак из Казак-Кочердыка (левый берег р. Тобол, Курганская обл.). Общая длина 36,5 см (длина клинка – 24,8 см), также с брусковидным навершием. На поверхность кинжала (перекрестие и клинок) нанесены изображения животных, птиц и рыбы. Датирован кинжал 2-й пол. VIII в. до н.э. – нач. VII в. до н.э. [Шилов и др. 2003: 163, 166, 191].

Приведём еще несколько аналогий. Кинжал с брусковидным навершием и «почковидным» перекрестием был найден у г. Степняк [Черников 1954: рис. 22 (5)]. Один из кинжалов хранится в музее Томского университета и происходит из Барнаульского округа [Грязнов 1956: рис. 3, 5, 6]. В музее археологии и этнографии народов Сибири Томского госуниверситета хранится ещё один аналогичный кинжал, длиной 32,0 см, найденный Л.М. Плетневой на р. Малая Киргизка (Томская обл.), он датирован VI–V вв. до н.э. [Плетнева, Мец 1999: 13, рис. 3, 1]. Кинжал, найденный у колхоза Кызылту близ г. Актобе, на р. Каргалы (фонды Актюбинского музея), отличается не только навершием, но и наличием на рукояти желобков [Грязнов 1956: рис. 3, 7]. Кинжал, найденный у пос. Айбол (Зерендинский р-н, Акмолинская обл.), близок формой клинка и перекрестия и отличается наличием широкой выемки на плоской рукояти и навершием в виде полукруглой «шляпки» [Чотбаев 2013: 72–73, рис. 43].

Как показывают аналогии, кинжал из Беткудука может быть датирован 2-й пол. VIII в. до н.э. – началом VII в. до н.э.

*Нож с кольцевидным навершием.* Ближайшими аналогиями ножу с кольцевидным навершием в Восточном Казахстане являются изделие из разрушенного захоронения Чистый Яр (Самарский р-н, ВКО), датированное VIII–VII вв. до н.э., и случайно найденный нож под г. Семей [Арсланова 1972: 258; рис. 1, 22; Боковенко, Заднепровский 1992: табл. 56, 33]. В Центральном Казахстане плоские бронзовые ножи с прямой спинкой и кольцевидным навершием, датированные VII–VI вв. до н.э., найдены в кургане № 1 мог. Нурманбет IV и в погребении «а» мог. Тасмола VI. Аналогичные ножи, датированные V–III вв. до н.э., обнаружены в кургане № 2 мог. Карамурун I, в кургане № 2 мог. Тасмола V [Кадырбаев 1966: рис. 38, 5; 43, 1, 11, 12]. Один бронзовый нож (VII–V вв. до н.э.) происходит из кургана 21 мог. Уйгарак (низовья Сырдарьи) [Вишневская 1973: 138, табл. VI, 5].

Бронзовые пластинчатые ножи с кольцевидным навершием VIII–V вв. до н.э. с территории Барнаульского Приобья и юга Обь-Иртышского междуречья были рассмотрены Я.В. Фроловым, который привлёк широкий круг аналогий с памятников Алтая, Тувы, Минусинской котловины, Синьцзяна, Северного Китая, Кыргызстана, Приаралья и Казахстана. В динамике бытования прямых





ножей с кольцевидным навершием Я.В. Фролов выделил две тенденции [Фролов 2018: 207–214]. В западном регионе (Саяно-Алтай) кольчатые ножи появляются в VII в. до н.э., широко распространяются в VI–V вв. до н.э., но быстро вытесняются железными ножами, копирующими бронзовые аналогии. Несколько железных ножей с кольцевидным навершием найдены в памятниках на р. Сарымсак (приток р. Бухтармы) – в Катонском могильнике курганы 3–5, 10, 13 и на мог. Копай II, к. 8 [Сорокин 1966: рис. 11, 11; 13, 1, 10; 15, 6; 16, 7, 8; 18, 17]. На Береле, в кург. № 5 (нач. III в. до н.э.) с крестцом овцы найден железный однолезвийный нож с кольцевидным навершием с остатками позолоты на рукояти [Самашев и др. 2018: рис. 228]. В Восточном Казахстане железный нож без выделенной рукояти, с прямой спинкой и кольцевидным навершием найден в мог. Пчела кулажургинской культуры (III в. до н.э. – III в. н.э.) [Боковенко, Заднепровский 1992: табл. 56, 50]. В Центральном Казахстане железный нож с кольчатым навершием зафиксирован в кургане № 1 мог. Тасмола II [Кадырбаев 1966: рис. 66, 43]. В восточном регионе – Минусинская котловина, Юго-Восточный Алтай, Северо-Западная Монголия – плоские кольчатые ножи существуют с VI в. до н.э. по III в. до н.э. Западнее Урала такие экземпляры практически не встречаются. Подобные ножи показывают преемственность культур поздней бронзы и комплексов раннескифского времени для территории Казахстана, Саяно-Алтая и Западной Сибири [Фролов 2018: 211, 207].

В Восточном Казахстане ножи с кольцевым навершием бытовали и в более раннее время. В Курчумском р-не (ВКО) был найден обломок выгнутообушкового бронзового ножа с кольцевидным навершием на выемчатой рукояти. Длина сохранившейся части – 12,45 см. На рукояти длиной 7,0 см имеется рельефный орнамент в виде ромбов (крестов), вытянутых вертикальной цепочкой. Кольцевое навершие размерами 1,7×1,3 см, шириной 0,4–0,5 см. В месте перехода рукояти к лезвию небольшой уступ. Курчумский нож имеет большое сходство с ножами елунинской археологической культуры и датирован концом III – началом II тыс. до н.э. [Мерц и др. 2016: 164–165, 168, рис. 2, 1].

Бронзовый нож с кольцевидным навершием (XII–VII вв. до н.э.) был найден у с. Жаланаш (Маркакольский р-н, ВКО). Рукоять ножа отделена от клинка поперечным валиком, переходящим со стороны лезвия в выступ. Широкий клинок постепенно сужается и переходит в острый конец. Спинка слегка изогнута. На рукояти – рельефный геометрический орнамент. На одной стороне фиксируются поперечные полосы, на другой – пересекающиеся под острым углом линии, образующие ромбовидные фигуры [Арсланова 1974а: 225, рис. 5].

С.С. Черников для периода поздней бронзы в орудиях восточно-казахстанских форм выделяет пластинчатые ножи с уступом. Экземпляр, найденный у с. Преображенское (Калбинский хребет), имеет кольцевидное навершие, плоскую рукоять и более широкое по сравнению с рукоятью лезвие. У ножа из Карчиги уступ мало заметен, поскольку ширина у рукояти и клинка практически одинакова [Черников 1960: табл. LXVII, 2, 4].

В орудиях карасукских форм С.С. Черниковым выделены вогнутообушковые ножи с изогнутыми, узкими клинками и кольцом на рукояти, к которым отнесены случайно найденные ножи у деревни Ильинская (Змеиногорский уезд) и у с. Карагоин [Черников 1960: табл. LXVII, 1, 2, 4; LXV, 2]. Близкий по ряду признаков нож был найден в мог. Меновное-VIII, кург. № 5, м. 2 (конец IX–VIII в. до н.э.). Длина ножа – 21,8 см, ширина лезвия – 2,0 см, спинка прямая, на конце клинок изогнут, рукоять выемчатая, навершие кольцевидное, слегка уплощенное, размерами 2,7×1,7 см [Ткачева 2003: рис. 2, 1]. Интерес представляет и само захоронение, совершённое в круглой ограде с пристройкой прямоугольной формы, в каменном ящике, перекрытом плитами и обложенным по периметру каменными плитками. Погребённый лежал в скорченной позе, на правом боку, головой на юг. В ногах – керамический сосуд, а рядом с головой на деревянное блюдо (остатки тлена) была положена заупокойная мясная пища [Ткачева 2003: 379].



В группу ножей с кольцевидным навершием можно отнести экземпляр из мог. Зевакино, ограда 35, найденный вместе с ножом, имеющим полукруглое навершие («арка на кронштейне»), датированный VII–VI вв. до н.э. В могильной яме находилось три скелета в скорченном положении, головой на юг. В изголовье отмечены рёбра овцы [Арсланова 1974: табл. I, 5; 49].

Ножи с полукруглым навершием – «арка на кронштейне» Зевакинского могильника – выделены Ф.Х. Арслановой в I тип – 9 ед. Длина ножей 16,0–18,5 см. Лезвие широкое, треугольное в сечении, к концу слегка сужается, от рукояти отделено небольшим уступом, немного загнуто. У большинства ножей обушок прямой – 6 экз., у двух – обушок вогнутый и один выгнут дугообразно. Рукоять хорошо выделенная, широкая (1,6–2,0 см), длиной 8,0–9,6 см, подпрямоугольная в сечении [Арсланова 1974: табл. I, 1–3; II, 2; III, 1–3, 14]. На поселении Новошувльбинское (VIII–VII вв. до н.э.), расположенном в 70 км от Зевакино вниз по течению Иртыша, на двух фрагментах прямоугольных керамических форм для отливки ножей сохранились рукояточные части с навершиями в виде «арки на кронштейне» сегментовидной и треугольной формы с прорезями полукруглой формы, что указывает на их местное производство [Ермолаева, Ермоленко 2016: рис. 14; 662–664].

Второй тип представлен двумя ножами VIII–VII вв. до н.э. с валиковым навершием и отверстием под ним. Рукоять отделена от лезвия уступом. Один нож с прямым обушком, второй – с дугообразным [Арсланова 1974: табл. I, 6; II, 3].

В третий тип входят два ножа длиной 14,0 и 14,5 см. Один нож с навершием в виде трёх «шариков», пластинчатое лезвие отделено от рукояти выступом. Обушок вогнутый, под навершием – отверстие. У второго ножа навершие в форме валика, широкое прямое лезвие и обособленная рукоять [Арсланова 1974: табл. II, 5, 4]. К этому типу ножей отнесён массивный длинный (20,0 см) нож с грибовидным навершием и округлым отверстием под ним и нож с навершием в виде Г-образного выступа, обращённого в сторону лезвия [Арсланова 1974: рис. 2, 1, 2]. Ножи третьего типа датируются VIII–VII вв. до н.э.

Ф.Х. Арсланова относила зевакинские ножи к карасукско-тагарским формам, отмечала их типологическую связь с более ранними ножами, а в более поздних вариантах выделяла архаичные черты, что, по её мнению, могло свидетельствовать о взаимодействии в Прииртышье в VIII–VI вв. до н.э. андроновской и карасукской культур. В меньшей степени ею было отмечено их сходство с большереченскими ножами.

Бронзовые ножи так называемых карасукских форм действительно обнаруживают большое сходство с бронзовыми ножами периода поздней бронзы Минусинских котловин [Членова 1972]. Согласно классификации А.В. Полякова, пластинчатые прямые или слабо изогнутые ножи с навершием в виде кольца или арки на кронштейне определены в IV группу и отнесены к баиновскому этапу периода поздней бронзы (IX–VIII вв. до н.э.). Однако А.В. Поляков отмечает отсутствие их связи, переходных вариантов и форм с группами I–III («карасукскими»). Он считает их гораздо ближе к «андоновской» группе пластинчатых ножей без навершия [Поляков 2022: 156–158, рис. 4, 1, 7, 8, 12].

Большинство плоских ножей с кольцевидным навершием были найдены в захоронениях, совершённых по обряду фёдоровской культуры, но с остатками мясной заупокойной пищи (позвонки, рёбра барана; ноги, копыта коня), характерной деталью погребального обряда племён раннего железного века. Бронзовые с кольцевидным навершием ножи на территории Восточного Казахстана были распространены с III по I тыс. до н.э. Несмотря на значительный объём материала по данной категории предметов, остаётся далёким от решения вопрос их происхождения и эволюции. Пластинчатые с прямым или выгнутым обушком ножи с навершиями разнообразной формы – ещё



одна категория ножей, довольно широко представленная в Прииртышье. Совершенно очевидно, что простое перечисление аналогий уже не даёт должного результата. Их количество растёт, расширяется территория распространения, культурная принадлежность становится всё более разнообразной. Возможно, что построение многоступенчатых типологических схем с выделением максимально большего количества дифференцирующих морфологических признаков позволит разобраться в этом вопросе.

*Каменные оселки.* Появление в погребальных комплексах каменных оселков чаще всего связывают с использованием бронзового, а впоследствии железного оружия (ножей, кинжалов). Оселки известны во всех раннекочевнических культурах. Практически все они относятся к типу плоских с параллельными или слегка расширяющимися книзу гранями и закруглёнными углами. Вверху обычно просверлено круглое отверстие. Эта категория предметов распространена как в VII–VI, так и в V–III вв. до н.э. [Боковенко, Заднепровский 1992: 136].

В памятниках прибрежной зоны каменный оселок прямоугольной формы с круглым отверстием был найден в могиле 3, объекта № 2 раннекочевнического комплекса VII в. до н.э. правобережного могильника Акчий III. Погребение трёхъярусное, совершено в ограде прямоугольной формы, сложенной из крупной гальки, в деревянной колоде, вытянуто на спине, головой на СЗ [Трифонов, Боковенко 1998: 149–150; рис. II, 3].

*Псалий.* Трёхдырчатые псалии – наиболее архаичный и самый распространённый в пред- и раннескифское время вид металлических изделий. На сегодняшний день выделены их различные варианты, отличающиеся между собой формой отверстий (круглая или овальная), месторасположением отверстий на стержне, сечением стержня, наличием или отсутствием муфты у отверстия, формой муфты и т. д.

Псалию из захоронения у с. Беткудук аналогичны бронзовые трёхдырчатые псалии (2 экз.) из разрушенного кургана № 31 мог. Герасимовка. Длина псалиев – 11,5 см, отверстия круглой формы с небольшими утолщениями выполнены в одной плоскости. В захоронении псалии были найдены в комплекте с бронзовыми двусоставными удилами со стремечковидными окончаниями (VIII–VII вв. до н.э.) [Бесетаев, Кариев 2016: 73; рис. 1, 1–3].

Псалии дуговидной формы, с тремя овальными отверстиями в стержне в комплекте со стремечковидными удилами входили в состав Камышенского клада VII–VI вв. до н.э. (Шемонаихинский р-н, ВКО) [Арсланова 1972: рис. 1, 1, 9].

Трёхдырчатые псалии из рога более раннего времени (IX–VIII вв. до н.э.) были обнаружены на левом берегу р. Бухтармы, на мог. Курту II, кольцо 3. Псалии имеют изгиб, на одном конце – грибовидная шляпка, другой – в виде небольшого шарика. Отверстия круглой формы. Захоронение человека совершено на левом боку, в скорченном положении, головой на СЗ, в сопровождении коня, погребённого в пристройке [Сорокин 1966: 44, рис. 5, 1].

Наиболее близкими аналогиями восточно-казахстанским трёхдырчатым псалиям с сопредельных территорий являются псалии из кургана Аржан-1, особенно 7 экз. из камеры 26 [Грязнов 1980: рис. 30, 20–26]. В Северном Причерноморье подобные трёхдырчатые псалии представлены черногоровским типом (конец IX – начало VII в. до н.э.) [Тереножкин 1976: рис. 86].

Из памятников, расположенных в зоне береговой линии Иртыша, происходят ещё несколько типов псалиев. В Измайловском могильнике, в ограде № 17, сооружённой из поставленных на ребро плит, в западной половине обнаружены предметы конской сбруи, в т. ч. удила со стремечковидными





окончаниями прямоугольной формы (тип II) в паре с трёхдырчатыми псалями (2 экз.) с одноплановым расположением круглых отверстий, диаметром 0,6 см в середине стержня (тип II). Один конец псаля широкий, ложечковидный, шириной 1,8 см, другой – круглый в сечении, утончен и изогнут. Вторую пару составляли стремечковидные удила с двухплановым расположением отверстий (тип I). Стрежни удила длиной 4,5 см орнаментированы насечками. Насечки на стержнях и внутреннее дополнительное кольцо бочонковидной формы отнесены к архаическим чертам (VII–VI вв. до н.э.). Псалии двухдырчатые, круглые в сечении, 2 экз. (тип I). Длина псалиев – 12,5 см. Один конец утончен, округлен и изогнут внутрь, другой – прямой и уплощён в виде ложечки шириной 2,0 и 1,2 см [Ермолаева 2012: 81, рис. 59, 1, 2]. На могильнике Елеке сазы-2 в числе случайных находок у кургана № 51 найдены бронзовые псалии общей длиной 19,5 см, шириной около 1,0 см. Один псалий обломан. В центральной части псаля находятся три отверстия, расположенные в одной плоскости, диаметром 0,6 см, расстояние между отверстиями 0,9 см. Один конец у псаля стержневидной формы, круглый в сечении, загнут кверху. Второй конец прямой, плоский, в сечении прямоугольной формы, закруглен в виде ложечки. Датировка псалиев VIII–VI вв. до н.э. [Толеубаев и др. 2020: 188–189, рис. 16, 1]. Аналогичные бронзовые псалии найдены в курганах № 14 и 15 мог. Уйгарак [Вишневецкая 1973: 135, табл. III, 3, 4, II, 12]. Само захоронение совершено в каменном ящике и датировано переходным от эпохи бронзы к раннему железу временем.

В мог. Герасимовка, кург. № 22 в северном углу ящика в круглой ямке, диаметром 20,0 см, глубиной 15,0 см, обнаружены бронзовые удила со стремечковидными окончаниями и псалии. Псалии отнесены к категории дырчато-шпёньковых, имеют вид слабо изогнутого стержня с Т-образным выступом в центре. Объёмные окончания овальной формы с отверстиями [Ткачев, Тишкин 1999: рис. 2, 1–3]. Надмогильная конструкция представляла собой круглую ограду диаметром 5,0 м из крупных камней белого кварца. Захоронение совершено в могильной яме (3,0×1,25 м) с каменным ящиком, вытянуто на спине, головой на СЗ, датировано сер. VII в. до н.э. Псалии с Т-образным выступом были найдены в кургане № 2 мог. Майемер. Окончания псалиев уплощены и имеют ажурный контур в виде стилизованной головы грифона или языка пламени. У краёв вместо отверстий полуовальные петли (рамки). Псалии найдены в комплекте со стремечковидными удилами [Джумабекова, Базарбаева 2011: рис. 15]. Курган имел диаметр 16,0 м, высоту 0,6 м. Над ямой, перекрытой плитами, находилась стела. Захоронение совершено в деревянной колоде, в подбое, расположенном в северной стенке и заставленном плоскими плитами. Вместе с человеком погребены лошадь, баран и собака. Объект датирован VII в. до н.э. и отнесён к майемерской культуре.

Наземная конструкция кургана Кондратьевка XXI представляла собой каменную кольцеобразную выкладку со стелой, расположенной с северной стороны. В одной могиле в деревянной колоде находились разрозненные кости человека. В могиле 2 были погребены на уступчиках три лошади с подогнутыми ногами, на правом боку, головой на восток и два барана. Отдельно, в самом низу, была уложена сбруя, в состав которой входили псалии с Т-образным выступом и отверстиями на концах и псалии У-образной формы с крючком. Комплект дополняли стремечковидные удила. У-образные псалии со стремечковидными удилами также найдены на могильнике Солонечный Белок, кург. № 2 (VII–VI вв. до н.э.) [Шульга 2008: 161–164, рис. 27, 1, 2 3; Грязнов 1947: рис. 3, 9].

Даже такой незначительный в количественном отношении, но типологически разнообразный материал по псалям и удилам Прииртышской зоны играет важное значение в датировке и в разработке типологических схем конского снаряжения ранних кочевников не только Казахстана, но и сопредельных территорий.



*Каменные зернотёрки, песты, мотыжки*

Довольно распространёнными формами каменного инвентаря периода средней бронзы (XV–XII вв. до н.э.) являются зернотёрки, мотыги и песты. Зернотёрки зафиксированы на поселениях Восточного Казахстана: Усть-Нарым, Трушниково – 2 экз., Канай [Черников 1960: 29, 37; табл. XV, 2, 3; L, 5], Барашки I – 3 экз. [Ткачева, Ткачев 2008: 41, 42; рис. 11, б; 12]. На поселениях эпохи бронзы Центрального Казахстана: Атасу – 2 экз., Мыржик – 2 экз. [Кадырбаев, Курманкулов 1992: 119, 157, рис. 104, 12].

Каменные мотыги, аналогичные мотыгам, найденным в прибрежной зоне Шульбинского вдхр., были обнаружены на поселениях Канай – 2 экз., Усть-Нарым – 5 экз., Трушниково – 18 экз. [Черников 1960: табл. XV, 6; XVI; XXVI, 3–5; XLIX, 1–4]. На поселениях эпохи бронзы Центрального Казахстана: Суук-Булак – 8 экз., Атасу – 37 экз., Мыржик – 8 экз. и др. [Кадырбаев, Курманкулов 1992: 149–154, рис. 113–115]. В Восточном Казахстане большое количество однотипных мотыг и зернотёрок найдено на раннесакских поселениях комплекса Акбауыр (X–VIII вв. до н.э.) [Самашев 2020: 103–118].

Найденный пест по классификации М.К. Кадырбаева и Ж. Курманкулова относится к I типу и имеет аналогии в памятниках эпохи бронзы Центрального Казахстана: Атасу – 30 экз., Мыржик – 6 экз., Ак-Мустафа – 2 экз. [Кадырбаев, Курманкулов 1992: 132–136; рис. 100, 3, 4; 101, 3; 102, 1, 2].

### **3.3 Каменные стелы в погребальных конструкциях и ритуальных памятниках эпохи бронзы и раннего железа**

Менгиры, стелы и оленные камни являлись важным составным элементом разнотипных погребальных и жертвенно-поминальных комплексов. В том числе они использовались при сооружении внутримогильных и надмогильных конструкций. К настоящему времени в научный оборот введены многочисленные статуарные памятники по всей степной зоне Евразии. Разработаны новые подходы к их изучению, включая типологию, проблемы датировки и происхождения, стилистических приёмов, семантики изображений и т. д. [Волков 2002; Савинов 1994; Ковалев 2000; Таиров, Гуцалов 2001 и др.].

Наиболее изученными на территории Казахстана являются стелы, менгиры и оленные камни эпохи бронзы – раннего железа Сарыарки. Основным источником информации по менгирам и стелам Центрального Казахстана по-прежнему остаются работы А.Х. Маргулана, содержащие наиболее полную информацию о более чем 100 статуарных памятниках [Маргулан 1998]. На данном этапе вполне закономерно происходит повторное обращение к зафиксированным А.Х. Маргуланом каменным скульптурам. Вместе с тем, в научный оборот вводятся новые памятники из других регионов Казахстана. В исследованиях Ж. Курманкулова, Л.Н. Ермоленко, А.З. Бейсенова, Г.С. Джумабековой, Г.А. Базарбаевой, А.Д. Касеновой, С.А. Ярыгина и др. предпринимаются попытки более глубокого теоретического осмысления и систематизации материалов [Бейсенов, Ермоленко 2014; Бейсенов 2016; Ермоленко и др. 2016; Джумабекова, Базарбаева 2017; Касенова 2020; Ярыгин 2011]. Получили развитие исследования древних каменных изваяний с антропоморфными чертами раннесакского времени [Амиров, Умиткалиев 2022; Ермоленко 2014; Ермоленко и др. 2021; Килуновская, Семенов 2018]. Интерес представляет изучение таких комплексов как курганы с «усами», в конструкцию которых входят стелы и менгиры [Бейсенов и др. 2020; Джумабекова, Базарбаева 2022].

В Своде археологических памятников Восточно-Казахстанской области, в материалах Шульбинской экспедиции и других публикациях археологов, изучавших памятники Восточного Казахстана, также содержатся сведения о каменных стелах.



Традиция установки стел в погребениях фёдоровской культуры андроновской культурной общности подтверждается материалами из мог. Беткудук. В ограде № 39 прямоугольно-трапециевидной формы с пристройкой с южной стороны исследовано два захоронения в каменных ящиках, перекрытых плитами. У ящика № 2 с западной стороны был установлен четырёхгранный менгир высотой 0,95 м с отбитым верхом. Погребения в ящиках совершены в скорченном положении на левом боку, головой на запад [Ермолаева 2012: 21, фото 8].

На мог. Беткудук I, III также были зафиксированы стелы. Видимо, конструкция надмогильных сооружений позволила датировать их эпохой средневековья, хотя есть все основания предположить более раннее их происхождение и последующее смещение с первоначального места. Стеловидный камень длиной 1,8 м, шириной в верхней части 0,23–0,26 м, в середине 0,37 м и у нижнего конца 0,27 м с обломанной верхней частью зафиксирован в группе Беткудук I у кургана № 1. В месте перехода от головы к туловищу имеется желобок. В курганной группе Беткудук III у кургана № 4 у основной насыпи с востока находились две стелы. Одна из них длиной 1,8 м. Рядом – ещё одна длиной 1,7 м, шириной 0,40 м. У южной, подквадратной формы, пристройки с восточной стороны также лежала каменная стела размерами 1,20×0,40 м [САП ВКО 2006: 236].

На могильнике Темир-Канка с захоронениями периода финальной бронзы каменные стелы были установлены у кургана-ограды № 80. Ограда круглой формы с высотой насыпи 0,2 м и диаметром С–Ю – 11,8 м, З–В – 12,2 м, обставленной по основанию врытыми в землю каменными плитами, к которой с юга и севера примыкали две пристройки, сооружённые из камней и плит, положенных плашмя. С западной стороны центрального захоронения (погребение 6) был установлен четырёхгранный каменный столб высотой 0,63 м с отбитым верхом. Ширина граней – 0,18–0,24 м. Основание столба было обложено каменными плитами. К юго-западу от него на расстоянии 0,5 м друг от друга на земле лежали ещё три четырёхгранных каменных столбика длиной 0,5–0,7 м. Всего в ограде было вскрыто шесть погребений. Четыре – в каменных ящиках и два – в грунтовых ямах, перекрытых каменными плитами [Ермолаева 2012: 41–43; фото 33–35].

В группе Ковалёвка II, у кургана № 8 с круглой каменной насыпью, лежали четыре каменных стелы [САП ВКО 2006: 221]. На восточной окраине могильника Измайловка был найден олений камень [Ермолаева 2012: 61, фото 55, 1].

Столбообразный камень с гладкими зашлифованными гранями находился с южной стороны кургана № 2 мог. Курук II. Конструкцию наземного сооружения составляло двойное кольцо из гранитных плит, поставленных на грань и вкопанных в землю. В северо-восточном секторе зафиксирован менгир, в северо-западном – стела. Захоронение совершено в могильной яме (4,0×2,4 м) с перекрытием из массивных каменных плит, в каменном ящике и деревянной колоде, датировано VIII–VI вв. до н.э. [Самашев и др. 2017: 120].

На могильнике Жартас (Каменный Яр) у одного из курганов обнаружен олений камень, изготовлен из розового мелкозернистого гранита, высотой 1,33 м, толщиной 0,23 м, шириной 0,33 м со скошенным верхом. На поверхности выделено восемь рельефных наклонных линий. Памятник датирован VII–VI вв. до н.э. [САП ВКО 2006: 238].

У кургана № 28 мог. Герасимовка был зафиксирован стеловидный камень длиной 1,3 м, шириной 0,3 м, толщиной 0,20 м со сколотым с одной стороны верхом. Памятник датирован VII в. до н.э. [Ткачев, Тишкин 1999: 194]. Земляная насыпь округлой формы, диаметром 6,0 м, высотой 0,1 м, под которой ограда подквадратной формы размерами 4,5×4,5 м. С восточной стороны находился стеловидный камень длиной 1,3 м, шириной 0,3 м, толщиной 0,2 м. Погребение совершено в могильной яме (2,0×1,2×1,65 м) с каменным перекрытием. Захоронение совершено в подбое шириной 0,5 м, высотой 0,7 м (южная стенка), разрушено.





На правом берегу р. Иртыш у одиночного кургана Кондратьевка XVII с восточной стороны находилась поваленная гранитная стела с конусовидно затёсанными концами [САП ВКО 2006: 42]. У северного края каменной кольцевидной выкладки объекта Кондратьевка XXI также находилась каменная стела. Захоронение в могиле № 1 раннесакского времени VIII–VII вв. до н.э. на этом объекте совершено в деревянной колоде (срубе с крышей), обставленной каменными плитами. В могиле № 2 выявлены ярусные захоронения трёх лошадей и барана. Каменная стела отмечена у кургана № 3 мог. Убафорпост [Самашев 2022: 14, 16]. Одна стела обнаружена в курганной группе Красный Яр IV [САП ВКО 2006: 45, 46].

В целом, в Своде археологических памятников ВКО содержатся сведения примерно о 30-ти каменных стелах, предварительно датированных эпохой бронзы – ранним железным веком. Помимо одиночных стел приведены описания групп менгиров и менгиров, входящих в более сложные конструкции – насыпи курганов, кольцевые выкладки, оградки. Наиболее интересными представляются следующие объекты.

В Глубоковском районе в 1985 г. экспедицией Семипалатинского пединститута под руководством Л.Н. Ермоленко была зафиксирована группа из шести менгиров с косым срезом верхней части, установленных полукружием с юга на север. С запада менгиры окружены полукруглой каменной выкладкой шириной до 2,0 м, а с севера от неё выступали вертикально врытые в землю плиты. Одиночные стелы были зафиксированы на восточном склоне Дельбегетейских гор и на мог. Криуши I [САП ВКО 2006: 75, 76, 86].

В Уланском районе в южной группе могильника Айыртау выделяются оградки с каменными стелами. Одиночные стелы упоминаются на курганных группах Каменка и Кызылкаин II [САП ВКО 2006: 222, 224, 234].

В Кокпектинском районе известна только одна стела с курганной группы Песчанка I [САП ВКО 2006: 50]. В Тарбагатае в долине Аксуат у южного склона горы Жаксы Арганаты в окрестностях с. Жаргас упомянуты три святилища раннего железного века с оленными камнями – Ойшилик 1–3. На камнях нанесены изображения соляных знаков, трёх косых линий, птицеголовых оленей с клювами, зооморфных фигур, оружия и других символов. У южного склона горы Туйемойнак, у пос. Мешел обнаружен олений камень с изображением в верхней части диска и различных видов оружия на поясе. Вся поверхность камня покрыта изображением птицеголовых оленей. Памятники исследованы в 2010 г. группой археологов под руководством З. Самашева [Самашев и др. 2010: 16–21].

В Курчумском районе на мог. Жилытау V параллельно цепочке больших курганов с севера на юг тянется ряд из 12-ти балбалов. В курганных группах Жилытау I, XI зафиксировано по два стеловидных камня. В группе Жилытау XIII на трёх из пяти курганов внутри оград находились каменные стеловидные столбики. На мог. Калгуты IV–VI в центре кольцевых выкладок, в оградах и в насыпях курганов фиксируются стелы. Три стелы упоминаются на могильнике Малый Сарыбай [САП ВКО 2006: 153, 168, 171–173, 189]. В курганной группе Байгетобе, расположенной вдоль трассы на Маралиху, на кургане № 3 вкопаны два прямоугольных стеловидных камня высотой 0,70–0,80 м. На кургане № 11 установлена прямоугольная стела из розового гранита, высотой 1,5 м [САП ВКО 2006: 184].

В Шиликтинской долине каменные стелы зафиксированы в группе Шиликты I, в западной части кургана № 2. В группе Шиликты 4 у кургана № 2 с ЮЗ стороны расположено 16 каменных столбов, вытянутых в направлении С–Ю, у кургана № 3 – 30 каменных столбов, кургана № 5 – 18. Вполне вероятно, что у курганов № 1–2 также были установлены менгиры. Высота столбов состав-



ляет от 0,5 до 1,8 м, расстояние между ними 50–60 м. Деревянная стела находилась наверху кургана Байгетобе (мог. Шиликты-3). Обломки четырёхгранной каменной стелы, длиной 2,8 м, выявлены на этом объекте у погребальной камеры [Толеубаев 2018: 34, 83, 150, 197].

В Катон-Карагайском районе в 1997 г. археологическая экспедиция Института археологии им. А.Х. Маргулана под руководством З. Самашева проводила исследования на мог. Майемер-II (VIII–VII вв. до н.э.), расположенном в устье р. Майемер (приток р. Нарым). На вершине кургана № 2 был обнаружен олений камень, изготовленный из плиты серого гранита с изображением диска, чекана, лука со стрелами, оселка на поясе. Плита подквадратная в сечении, к низу слегка расширяется, размерами 1,0×0,15 (0,20) м [Марсадолов, Самашев 2000: 26; рис. 37, 2; 39]. На кургане № 3 (поминальное сооружение) с невысокой насыпью и двумя каменными кольцами по основанию, сооружёнными из гранёных блоков и плоских плит, в юго-западном секторе лежал менгириобразный камень с изображением трёх колец, расположенных в ряд (среднее кольцо большее по диаметру). В северо-западном секторе находился массивный блок прямоугольной формы длиной 0,90 м, толщиной 0,32 м. Захоронение совершено в могильной яме с подбоем с заставкой из каменных плит, установленных в два ряда, вытянуто на спине, головой на север-запад [Самашев и др. 2017: 124, 127].

В 2009 г. в долине р. Бухтармы на могильнике Майемер ВКАЭ Института археологии им. А.Х. Маргулана под руководством З. Самашева при раскопках двух курганов в насыпях были обнаружены стелы. В кургане № 1 основу наземной конструкции составляло сооружение в виде усеченной пирамиды из камня и дерева, облицованное по низу крупными камнями, с дромосом с восточной стороны. В верхней части кургана, в центре находилась стела. Это был небольшой в размерах камень (38,0×21,0×7,0 см) со следами обработки – зафиксированы сколы по бокам и глубокий шлифованный желобок у одного из концов. Захоронение совершено в каменном ящике, оказалось полностью разграбленным. В кургане № 2 стела размерами 82,0×30,0×7,0 см зафиксирована над ямой. Исследованные курганы были отнесены к майемерской культуре и датированы VII в. до н.э. [Джумабекова, Базарбаева 2011: 69, 75]. В этом районе известны и одиночные стелы [САП ВКО 2006: 110, 112, 117, 132, 137].

В одной из своих работ, посвящённой средневековым каменным изваяниям Верхнего Прииртышья, Ф.Х. Арсланова и А.А. Чариков выделяют особую группу из пяти изваяний (№ 17–21), обнаруженных у кургана, расположенного в 12 км к ССВ от станции Уш-Биик Жарминского района Семипалатинской области (ныне Абайская область). Стелообразные изваяния изготовлены из крупнозернистого гранита серого с розоватым оттенком цвета и имеют только одну, обработанную в условно-реалистичной манере, сторону [Арсланова, Чариков 1974: рис. 6].

Три изваяния – № 17 (1) высотой 2,16 м, шириной 0,35 м, толщиной 0,18 м, № 18 (2) высотой 1,72 м, шириной 0,30 м, толщиной 0,15 м и № 21 (5) высотой 1,42 м, шириной 0,18–0,30 м, толщиной 0,15–0,18 м – отличаются общими признаками. Голова у этих изваяний выделена из монолита выемкой, подчеркивающей очертания нижней части лица. Нос и брови показаны одним рельефом. Рот в виде овального углубления, может быть очерчен валиком.

У изваяния № 19 (3) высотой 2,25 м, шириной 0,18–0,45 м, толщиной 0,06–0,08 м и изваяния № 20 (4) высотой 1,50 м, шириной 0,18–0,27 м, толщиной 0,12–0,15 м голова выделена из монолита за счет выступания вперед лицевой части. Лицевая часть сохранилась только у последнего изваяния. Нос и слегка изогнутые брови показаны отчетливым невысоким рельефом. Обозначены небольшие продолговатые глаза и округлый рот [Арсланова, Чариков 1974: 230–231].



Изваяния были установлены в ряд с СВ на ЮЗ с восточной стороны кольцевидной (подквадратной) формы ограда размерами 6,0×6,0 м, сложенной из камней. Позади изваяний находились шесть вертикально вкопанных плит. Вполне возможно, что и изваяний первоначально тоже было шесть. Никаких находок на объекте обнаружено не было, что позволяет предположить его ритуальный характер [Арсланова, Чариков 1974: рис. 9, 1]. Авторы отметили недостаточное количество датирующих изваяния признаков, однако, по иконографическим особенностям и с учётом конструкции наземного сооружения вполне допустима более ранняя их датировка – VIII–VII вв. до н.э.

Даже такой краткий обзор позволяет сделать вывод о том, что на территории Восточного Казахстана традиция установки стел на ранних погребальных комплексах была достаточно широко распространена.

Изваяние из Беткудука имеет вид столба с практически равными гранями. На одной из граней – лицо человека. С левой стороны по ребру нанесены три зарубки, расположенные одна над другой с наклоном вправо. Мотив из наклонных параллельных линий, расположенных в верхней части оленных камней, является одним из самых распространенных и устойчивых. Линии (чаще всего три) могут иметь наклон в правую или левую сторону. Достаточно широкий круг аналогий оленным камням с косыми линиями рассмотрен Л.Н. Ермоленко на примере изваяния из Койшоки [Ермоленко, Курманкулов 2014]. Среди исследователей сложилось множество самых разнообразных версий относительно смыслового содержания данного символа [Кисель 2022].

Обращаясь к вопросам семантики погребально-поминальных памятников и связанных с ними каменных скульптур и стел, исследователи, что в принципе вполне обосновано, в первую очередь рассматривают пространственную организацию миропорядка и обходят такой важный аспект как время. Вместе с тем, смерть человека фиксируется не столько местом, сколько временем, тем моментом, когда это событие произошло. Оно обязательно должно было найти отражение в конструкции погребальных сооружений.

В древности система мироздания представлялась мировой осью в виде горы, столба, древа с чётким делением на верхний, средний и нижний миры, своего рода зоны. Местоположение живого человека и его души всегда оставалось неизменным – средняя зона (земля). Переходить границы своего мира живому человеку было не под силу.

Самым важным объектом поклонения являлось Солнце. В мире человека и пространство, и время были подчинены Солнцу. Именно с ним человек связывает до сих пор все жизненно важные процессы и циклы. В зоне обитания человека пространство переходило из вертикальной схемы в горизонтальную плоскость и делилось в зависимости от местоположения светила. Восход (восток) – высшая точка (юг) – заход (запад) – низшая точка (север). Четыре сектора.

Определять себя во времени человеку тоже позволяло Солнце. Первый суточный цикл – смена дня и ночи, света и тьмы. Годичный цикл связан со сменой четырёх сезонов, когда Солнце последовательно проходит сменяющие друг друга фазы. От зимнего до летнего солнцестояния Солнце набирает свою мощь. От летнего до зимнего эта мощь ослабевает – стадии силы. Есть ещё две стадии – весеннее и осеннее равноденствия – стадии равновесия. Солнце постоянно, но в каждый период времени оно другое. Это отразилось в религиозно-мифологических представлениях. Сформировался культ высшего божества – Солнца. Но, с другой стороны, появилось четыре Солнца, каждое из которых являлось составляющей единого бога и, в то же время, выступало самостоятельным божеством. Каждому такому богу соответствовали свои, отличающие его от других, символы. На поверхность камня могли нанести всего лишь один такой символ или сразу несколько, тем самым обозначив определённый момент или период времени. Камень, маркирующий солнечную фазу, по-





казывал, когда человек умер, согласно каким ритуалам проведено его погребение, какие совершать поминальные обряды, какую приносить жертву и т. д. Именно на этом этапе будет формироваться и воплощаться та или иная конструкция внутри- и надмогильных сооружений, включая изваяния и стелы. К астрономическому циклу, схеме мироздания, религиозно-мифологическим представлениям подключалась система ритуальной и обрядовой практики сезонно-календарных циклов.

Ещё один характерный признак – зональность. Диски и косые линии всегда наносятся на верхнюю часть камня и обязательно отсекаются границей. Диск может быть один, несколько дисков одного размера или разные по размеру диски, расположенные в ряд или бессистемно. Иногда диск заменяется кольцом. Возможно, в таких случаях показана солнечная фаза или особенности взаимодействия светила с другими астрономическими объектами (Луна, планеты), которые человек мог наблюдать в определённый период времени. В верхней зоне Солнце выступает как астрономический объект, высшее, недостижимое, безликое божество.

Наряду с культом Солнца достаточно сильно почитался культ предков. Косые линии, которые наносили на противоположную грань камня, могли иметь к нему отношение. Разным могло быть количество и наклон линий. Культ предков также предполагает своего рода иерархию – кровные предки одного человека, семьи, общины, племени, первопредок. Возможно, что здесь также могла иметь место специфическая культовая символика. После смерти душа человека уходила в потусторонний мир – либо к Солнцу, либо к предкам. Кремация и ингумация – это не только два способа обращения с умершим телом, но ещё и два пути перехода души человека в иной мир. Не исключено, что они также могли быть подчинены сезонно-календарным циклам. Душа человека, умершего в период от зимнего до летнего солнцестояния, отправлялась к Солнцу, тело сжигали на погребальном костре. Души людей, умерших в период от летнего до зимнего солнцестояния, отправлялись к предкам, их предавали земле. Души умерших в равноденствия людей, возможно, обладали правом «выбора», поэтому, чтобы обеспечить их переход в потусторонний мир, тело сжигали, но прах не разведали, а помещали в могилу, сопровождая захоронение имитацией огненного ритуала – охра, обожженные кусочки дерева (остатки погребального ложа), уголь и т. п.

В средней зоне оленных камней чаще всего изображают предметы вооружения – кинжал, лук, колчан со стрелами, топор (молот), палицу (посох) и животных – «птицеголового» оленя, стремящегося вверх, архара, кабана, коня, которые могут являться символическим и зооморфным кодами земного воплощения солнечных богов. В отдельных случаях их могут помещать вверху или внизу, но, как правило, значительно изменив (уменьшив или увеличив) в размерах.

В нижней зоне находятся собаки, волки, рыбы, змеи и фантастические существа, которые непосредственно контактируют с душой умершего человека и служат проводниками в иной мир.

Заслуживают внимание способы передачи границ между мирами – валик, несколько валиков, зигзагообразная линия, цепочка. Зигзаг (волнообразная линия) – подземная река, которую пересекает душа человека, уходя в мир предков. Цепочка – небесная река, о которой нам мало что известно, но, наверное, именно её душа человека должна преодолеть, отправляясь к Солнцу. Обычным валиком отделен мир человека и сверху, и снизу. К нему примыкают границы других миров. Далеко не всегда на камне отображена вся схема и символы. Чаще всего это верхняя, «астрономическая» зона, в отдельных случаях её дополняют персонажи средней и нижней зон.

Со временем зооморфный код практически исчезает, поскольку всё больше и больше происходит персонификация и героизация божеств и предков, возможно, каждый из них даже получает своё имя. На каменных стелах начинает проявляться антропоморфизм, который гармонично сочетается с символическим кодом (оружие), а с развитием даже канонизируется, усиливая личностные



проявления того или иного культа. В каждый из четырёх сезонов одному из солнечных Богов уделяется большее внимание и почитание, что одновременно рассматривается как проявление общения с единым богом.

Несмотря на достаточно большое количество известных к настоящему времени оленных камней с нанесёнными на поверхность символами и образами, основную массу составляют камни, лишённые рисунков. Именно такие камни чаще всего использовались при сооружении над- и внутримогильных конструкций разного типа. Это и курганы с каменно-земляными насыпями, имеющие на вершине каменные выкладки разной формы и кольцевые ограды – крепиды по периметру, и ограды разной формы с пристройками и без них, ритуальные выкладки, курганы с «усами», керексуры, цепочки балбалов, жертвенники, жертвенники с «прикладами». Архитектурные особенности того или иного сооружения в сочетании с месторасположением менгира или стелы на комплексе вполне могут содержать информацию о времени захоронения. Графическое изображение (чертёж) археологического памятника, если перенести его на плоскость, даёт схему, близкую к схемам на оленных камнях.

Эта же схема присутствует на бронзовых круглых бляшках с отверстием или петелькой для подвешивания – медалевидных зеркалах, получивших распространение в памятниках эпохи бронзы – раннего железа от Урала до Енисея. На их связь с культом Солнца обратил внимание А.И. Мартынов. У большинства из них ровная, гладкая поверхность, но встречаются экземпляры с концентрическими кругами, радиальными линиями, с изображением животных (лосиха) и даже с личинами [Мартынов 1974: 3–8; рис. 1–3]. Ещё большим разнообразием отличаются аналогичные бляшки со сложными композициями из памятников эпохи бронзы Центрального Казахстана – Мырзашо-кы, Былкылдак I, III, Айшырак, Алексеевское поселение [Маргулан 1998: 362, рис. 191]. Оба автора указывают на их культовое и даже апотропеическое назначение. Возможно, что «зеркальца-медальоны» по такой же «солнечной» схеме отображали время рождения человека. Их могли делать не только из металла, но и из других материалов, например, рога, кости, дерева, войлока, кожи нашивать на одежду и носить всю жизнь. Такой амулет служил не только оберегом, но и был своего рода маркером, определяющим под каким Солнцем (звездой) человек родился, кто ему покровительствует и защищает.

Особенность каменного изваяния из Беткудука заключается в том, что на его грани нанесено лицо человека, мотив из трёх наклонных линий и, возможно, солярный знак. Комплекс находок из захоронения позволяет датировать его VIII–VII вв. до н.э. По древним статуарным памятникам накоплен такой большой по объёму материал, что, возможно, потребуется не одна статья для того, чтобы рассмотреть весь комплекс вопросов и проблем, связанных с изваянием из Беткудука.

#### 4 Заключение

Принимая во внимание всю совокупность данных, предметы из разрушенного захоронения у с. Беткудук могут быть датированы VIII–VII вв. до н.э. Типологически и хронологически очень близкие комплексы были зафиксированы в могильниках Мыржик-6, кург. № 3; Нурманбет IV, кург. № 1; Уйгарак, кург. № 50, Аржан-2. В их состав входят кинжал, нож с кольцевидным навершием, оселок и псалии, что вполне может указывать на особый статус этих вещей в погребении. Материалы право- и левобережных иртышских памятников VIII–VII вв. до н.э. подтверждают преемственную связь между памятниками фёдоровской культуры и памятниками раннего железного века. В обряде погребения, в конструкции надмогильных сооружений, в положении и ориентировке погребённых, в отдельных категориях погребального инвентаря наряду с признаками фёдоровской



культуры получают распространение и развитие раннекочевнические элементы. Возможно, это подтверждает мнение о том, что в Восточном Казахстане находился очаг формирования раннесакских культур. Переход населения степей к кочевому и полукочевому скотоводству, несомненно, был связан с более или менее значительным перемещением людей. Большая протяжённость Иртыша, разнообразие природных ландшафтов и экологических ниш, наличие многочисленных рудопроявлений меди, олова и золота, разные по уровню своего развития исторически сложившиеся центры оседлой культуры определили формирование и фиксацию нескольких моделей взаимоотношения кочевого и оседлого населения. К северу и югу (именно это направление, в конечном счете, даёт река) природные условия будут менее и даже совсем не благоприятными для занятия кочевым скотоводством. А вот в степной, горной и лесостепной зонах река станет одним из важных факторов, повлиявших на большую концентрацию и разнообразие памятников. Вероятно поэтому связь раннекочевнических комплексов береговой зоны Иртыша с какой-то определённой культурой до сих пор удовлетворительно не обоснована. Лишь незначительное количество памятников было изучено и введено в научный оборот. Их значение не потеряло актуальности до сих пор и подчёркивает необходимость дальнейших исследований.

**Благодарности.** Огромная благодарность Виктору Семёновичу Недовесову, жителю г. Усть-Каменогорска, и Валентину Семёновичу Недовесову, жителю с. Беткудук, за содействие и помощь в организации и проведении археологических работ. За профессиональное и всестороннее освещение аварийной ситуации, связанной с разрушением археологических памятников в зоне Шульбинского водохранилища в 2013–2014 гг., своё глубокое уважение и искреннюю признательность выражаю безвременно ушедшему Владимиру Александровичу Дубровскому (12.11.1973–18.12.2013.) – главному редактору областной газеты «Рудный Алтай» и корреспонденту Антону Сергиенко.

#### ЛИТЕРАТУРА

- 1 Амиров Е.Ш., Умиткалиев Д.Б. Антропоморфное изваяние из кургана Аракол // Маргулановские чтения–2022: м-лы междунар. науч.-практ. конф. (г. Алматы, 12-13 апреля 2022 г.) / Гл. ред. А. Онгар, отв. ред. Т.Б. Мамиров. Алматы: Институт археологии им. А.Х. Маргулана, 2022. С. 348-352.
- 2 Арсланова Ф.Х. Новые материалы VII–VI в. до н.э. из Восточного Казахстана // СА. 1972. № 1. С. 253-258.
- 3 Арсланова Ф.Х. Погребальный комплекс VIII–VII вв. до н.э. из Восточного Казахстана // В глубь веков / Отв. ред. К.А. Акишев. Алма-Ата: «Наука» КазССР, 1974. С. 46-60.
- 4 Арсланова Ф.Х. Некоторые памятники позднего бронзового века Верхнего Прииртышья // СА. 1974а. № 1. С. 220-226.
- 5 Арсланова Ф.Х., Чариков А.А. Каменные изваяния Верхнего Прииртышья // СА. 1974. № 3. С. 220-235
- 6 Археологические памятники в зоне затопления Шульбинской ГЭС / Отв. ред. К.А. Акишев. Алма-Ата: «Наука» КазССР, 1987. 280 с.
- 7 Базарбаева Г.А., Джумабекова Г.С. Новое изваяние эпохи ранних кочевников из Тургая // Самарский научный вестник. 2017. № 3 (19). Т. 6. С. 117-120.
- 8 Бейсенов А.З. Каменные изваяния и менгиры сакской эпохи // Вестник Хакасского государственного университета. 2016. № 16. С. 17-22.
- 9 Бейсенов А.З., Ахияров И.К., Джуманазаров Н.Ш., Дүйсенбай Д.Б. Олений камень на кургане с «усами» в долине Койшоки в Центральном Казахстане // Археологические вести. 2020. Вып. 26. С. 166-177.
- 10 Бейсенов А.З., Дүйсенбай Д.Б. Воинское погребение тасмолинской культуры на реке Атасу // История и культура народов Юго-Западной Сибири и сопредельных регионов (Казахстан, Монголия, Китай): м-лы междунар. науч.-практ. конф. (г. Горно-Алтайск, 22–24 мая 2017 г.) / Отв. ред. Ф.И. Куликов. Горно-Алтайск: ГАГУ, 2017. С. 18-25.
- 11 Бейсенов А.З., Ермоленко Л.Н. Новые каменные изваяния сакской эпохи из Сарыарки // Вестник КемГУ. 2014. № 3 (59). С. 34-40.





- 12 Бекежан О.К., Ертелеева Р.Б. Река как феномен культуры // International Scientific and Practical Conference WORLD SCIENCE. 2017. № 7(23), Vol. 4, July. Pp. 29-31.
- 13 Бесетаев Б.Б., Кариев Е.М. Новые материалы по конскому снаряжению раннесакского времени из Восточного Казахстана // Археология, этнография и антропология Евразии. 2016. Т. 44. № 3. С. 72-78.
- 14 Боковенко Н.А., Заднепровский Ю.А. Ранние кочевники Восточного Казахстана // Степная полоса Азиатской части СССР в скифо-сарматское время / Сер.: Археология СССР. [Т. 10]. Отв. ред. М.Г. Мошкова. М.: Наука, 1992. С. 140-148.
- 15 Вишневская О.А. Культура сакских племен низовьев Сырдарьи в VII–V вв. до н.э. (по материалам Уйгарака). Труды Хорезмской археолого-этнографической экспедиции. М.: Наука, 1973. Т. VIII. 160 с.
- 16 Волков В.В. Оленные камни Монголии. М.: Научный мир, 2002. 248 с.
- 17 Грязнов М.П. Памятники майэмирского этапа эпохи ранних кочевников на Алтае // КСИИМК. 1947. Вып. XVIII. С. 9-17.
- 18 Грязнов М.П. Северный Казахстан в эпоху ранних кочевников // КСИИМК. Вып. 61. 1956. С. 8-16.
- 19 Грязнов М.П. Аржан. Царский курган раннескифского времени. Л.: Наука, 1980. 64 с.
- 20 Джумабекова Г.С., Базарбаева Г.А. В поисках следов свернувшейся пантеры: к изучению памятников Майэмирской степи // История и археология Семиречья. 2011. Вып. 4. С. 67-88.
- 21 Джумабекова Г.С., Базарбаева Г.А. О традиции установки стел в культуре населения сакского времени казахских степей // История и археология Семиречья. 2017. Вып. 5. С. 127-142.
- 22 Джумабекова Г.С., Базарбаева Г.А. «Солнечные» курганы Ашутасты: историческая память в Степи (по результатам радиоуглеродного анализа) // Археология Казахстана (Қазақстан археологиясы). 2022. № 3 (17). С. 43-73.
- 23 Ермолаева А.С. Памятники предгорной зоны Казахского Алтая (эпоха бронзы - раннее железо). Алматы: Институт археологии им. А.Х. Маргулана, 2012. 238 с., илл.
- 24 Ермолаева А.С., Ермоленко Л.Н. Поселение эпохи ранних кочевников на Иртыше // Мир Большого Алтая. 2016. № 2 (4.1). С. 654-672.
- 25 Ермоленко Л.Н. К проблеме оленных камней с антропоморфными изображениями // Труды IV (XX) Всероссийского археологического съезда в Казани / Отв. ред. А.Г. Ситдииков, Н.А. Макаров, А.П. Деревянко. Казань: Отечество, 2014. Т. IV. С. 31-33.
- 26 Ермоленко Л.Н., Курманкулов Ж.К. Олений камень из урочища Койшоки // Диалог культур Евразии в археологии Казахстана: м-лы Междунар. науч. конф., посвящ. 90-летию со дня рождения выдающегося археолога К.А. Акишева (г. Астана, 22–24 апреля 2014 г.) / Отв. ред. М.К. Хабдулина. Астана: Сарыарка, 2014. С. 341-347.
- 27 Ермоленко Л.Н., Курманкулов Ж.К., Касенова А.Д. Некоторые итоги изучения изваяний раннего железного века Сарыарки // Археологическое наследие Сибири и Центральной Азии (проблемы интерпретации и сохранения): м-лы междунар. конф. / Под ред. В.В. Боброва. Кемерово: Кузбассвузиздат, 2016. С. 129-135.
- 28 Ермоленко Л.Н., Курманкулов Ж.К., Касенова А.Д. Комплекс Аксай-1 (к проблеме изучения древних антропоморфных изваяний и оленных камней Центрального Казахстана // Народы и религии Евразии. 2021. Т. 6. № 3. С. 7-22.
- 29 Иванов С.С. Кинжалы ранних кочевников Семиречья и Тянь-Шаня // Древние и средневековые кочевники Центральной Азии: сб. науч. тр. / Отв. ред. А.А. Тишкин. Барнаул: Азбука, 2008. С. 37-41.
- 30 Ильинская В.А. Раннескифские курганы бассейна реки Тясмин. Киев: Наукова думка, 1975. 223 с.
- 31 Кадырбаев М.К. Памятники тасмолинской культуры // Маргулан А.Х., Акишев К.А., Кадырбаев М.К., Оразбаев А.М. Древняя культура Центрального Казахстана. Алма-Ата: Наука, 1966. С. 303-428.
- 32 Кадырбаев М.К., Курманкулов Ж. Культура древних скотоводов и металлургов Сарыарки (по материалам Северной Бетпакадалы). Алматы: Наука, 1992. 247 с.
- 33 Касенова А.Д. Каменные изваяния Сарыарки: История изучения. Алматы: Институт археологии имени А.Х. Маргулана, 2020. 196 с.
- 34 Килуновская М.Е., Семенов Вл.А. Антропоморфные элементы на оленных камнях Тувы и Монголии // Записки ИИМК РАН. 2018. № 18. С. 50-59.



- 35 Кисель В.А. Мотив параллельных линий на оленных камнях и этнографические аналогии // Интеграция археологических и этнографических исследований: сб. науч. тр. / Гл. ред. Н.А. Томилов; отв. ред. М.А. Корусенко, С.Н. Корусенко, С.С. Тихонов. Омск; Тюмень, 2022. С. 233-237.
- 36 Ковалев А.А. О происхождении оленных камней западного региона // Археология, палеоэкология и палеодемография Евразии: сб. ст. / Отв. ред. В.С. Ольховский. М.: ГЕОС, 2000. С. 138-180.
- 37 Козлов Л.Н., Беляков А.А. Иртышско-Обская глубоководная магистраль от Китая до северного морского пути в составе транспортно-энергетической водной системы (ТЭВС) Евразии // Евразийская экономическая интеграция. 2009. № 3 (4). С. 132-143.
- 38 Маргулан А.Х. Бегазы-дандыбаевская культура Центрального Казахстана. Соч. в 14-ти т. Т. I. Алматы: Атамұра, 1998. 400 с.
- 39 Марсадолов Л.С., Самашев З.С. Изучение археологических памятников Западного Алтая / Материалы Саяно-Алтайской археологической экспедиции Гос. Эрмитажа. Вып. 3. СПб.: Гос. Эрмитаж; Институт археологии им. А.Х. Маргулана МОН РК, 2000. 72 с.
- 40 Мартынов А.И. К вопросу о культе солнца, огня и растительных сил природы у людей тагарской культуры // Известия лаборатории археологических исследований. 1974. Вып. 5. С. 3-14.
- 41 Мерц И.В., Мерц В.К., Куц Г.А., Тишкин А.А. Находки металлических изделий раннего бронзового века из Верхнего Прииртышья (Восточный Казахстан) // Сохранение и изучение культурного наследия Алтайского края / Отв. ред. А.А. Тишкин, В.П. Семибратов. Барнаул: Изд-во Алтайского гос. ун-та, 2016. Вып. XXII. С. 163-170.
- 42 Плетнева Л.М., Мец Ф.И. Ритуальный комплекс эпохи раннего железа в Томском Приобье // Приобье глазами археологов и этнографов. Материалы и исследования к «Энциклопедии Томской области». Томск: Изд-во Томского университета, 1999. С. 10-25.
- 43 Поляков А.В. К вопросу о классификации и хронологии бронзовых ножей периода поздней бронзы Минусинских котловин // Археологические вести. 2022. Вып. 34. С. 147-162.
- 44 Савинов Д.Г. Оленные камни в культуре кочевников Евразии. СПб.: СПбГУ, 1994. 208 с.
- 45 Самашев З.С. Производственный центр ранних саков в Казахском Алтае (поселенческий комплекс Акбауыр) // Археология Южной Сибири. К 75-летию со дня рождения В.В. Боброва. Вып. 28. Кемерово: Изд-во КРИПКиПРО, 2020. С. 103-118.
- 46 Самашев З.С. Об одном погребально-поминальном обряде у ранних саков // Археология Казахстана (Қазақстан археологиясы). 2022. № 3 (17). С. 9-31.
- 47 Самашев З.С., Ермолаева А.С., Джумабекова Г.С. Казахский Алтай в I тысячелетии до н.э. // Казахстан в сакскую эпоху. Коллективная монография / Отв. ред. А.З. Бейсенов. Алматы: Институт археологии им. А.Х. Маргулана, 2017. С. 101-156.
- 48 Самашев З., Сапашев О., Оралбай Е., Толегенов Е., Исин А., Сайлаубай Е. Памятники монументального искусства Восточного Казахстана (древность и средневековье). Алматы: ТОО «Археология», 2010. 216 с.
- 49 Самашев З.С., Чотбаев А., Кариев Е., Киясбек Г., Самашев С., Ахмадиев Ж. Берел в истории культуры древних кочевников Казахского Алтая. Астана: Фолиант, 2018. 264 с.
- 50 САП ВКО – Свод археологических памятников Восточно-Казахстанской области. Усть-Каменогорск: Изд-во Гос. Фонда поддержки культуры и искусства, 2006. 264 с.
- 51 Сорокин С.С. Памятники ранних кочевников в верховьях Бухтармы // АСГЭ. 1966. Вып. 8. С. 39-60.
- 52 Таиров А.Д., Гуцалов С.Ю. О генезисе каменных антропоморфных изваяний Арало-Каспийского региона // Материалы по археологии Волго-Донских степей. Вып. 1. Волгоград: Изд-во Волгоградского гос. ун-та, 2001. С. 161-168.
- 53 Тереножкин А.И. Предскифский период на днепровском Правобережье. Киев: Изд-во АН УССР, 1961. 248 с.
- 54 Тереножкин А.И. Киммерийцы. Киев: Наукова думка, 1976. 224 с.
- 55 Ткачев А.А., Тишкин А.А. Курганы раннескифского времени на могильнике Герасимовка в Восточном Казахстане // Итоги изучения скифской эпохи Алтая и сопредельных территорий: сб. науч. ст. / Под ред. Ю.Ф. Кирюшина и А.А. Тишкина. Барнаул: Изд-во Алтайского гос. ун-та, 1999. С. 194-198.



- 56 Ткачева Н.А. К проблеме переходного времени в Верхнем Прииртышье // Исторический опыт хозяйственного и культурного освоения Западной Сибири: сб. науч. тр. / Под ред. Ю.Ф. Кирюшина и А.А. Тишкина. Барнаул: Изд-во Алтайского университета, 2003. Кн. I, С. 378-383.
- 57 Ткачева Н.А., Ткачев А.А. Эпоха бронзы Верхнего Прииртышья. Новосибирск: Наука, 2008. 304 с.
- 58 Толеубаев А.Т. Раннесакская шиликтинская культура. Алматы: ИП «Садвакасов А.К.», 2018. 528 с.
- 59 Толеубаев А.Т., Жуматаев Р.С., Омаров Г.К., Шакиенов С.Т., Бесетаев Б.Б., Ергабылов А.Е. Результаты археологических исследований 2019 г. на могильнике Елеке сазы 2 // Маргулановские чтения–2020: м-лы междунар. науч.-практ. конф. «Великая степь в свете археологических и междисциплинарных исследований» (г. Алматы, 17–18 сентября 2020 г.). В 2-х т. / Гл. ред. Б.А. Байтанаев. Алматы: Институт археологии А.Х. Маргулана. 2020. Т. 2. С. 172-197.
- 60 Трифонова Ю.И., Боковенко Н.А. Воинский комплекс сакской эпохи из Восточного Казахстана // Древние культуры Центральной Азии и Санкт-Петербург: м-лы всерос. науч. конф., посвящ. 70-летию со дня рождения А.Д. Грача (г. Санкт-Петербург, декабрь 1998). СПб.: Куль-информ-пресс, 1998. С. 149-150.
- 61 Фролов Я.В. Бронзовые ножи с кольцевым навершием скифо-сакского времени с территории Барнаульского Приобья и юга Обь-Иртышского междуречья // Известия АлтГУ. Исторические науки и археология. 2018. № 5 (103). С. 207-214.
- 62 Хабдулина М.К. Степное Приишимье в эпоху раннего железа. Алматы: Ракурс, 1994. 170 с.
- 63 Черников С.С. Поселения эпохи бронзы в Северном Казахстане // КСИИМК. 1954. Вып. 53. С. 29-49.
- 64 Черников С.С. Восточный Казахстан в эпоху бронзы (МИА. № 88). М.; Л.: Изд-во АН СССР, 1960. 272 с.
- 65 Членова Н.Л. Хронология памятников карасукской эпохи (МИА. № 182). М.: Наука, 1972. 248 с.
- 66 Чотбаев А. Вооружение древних кочевников Казахских степей. Астана: ФИА, 2013. 200 с.
- 67 Чугунов К.В., Парцингер Г., Наглер А. Царский курган скифского времени Аржан-2 в Туве. Новосибирск: ИАЭТ СО РАН, 2017. 500 с.
- 68 Шилов С.Н., Исмагил Р.Б., Котов В.Г., Банников А.Л. Уникальный бронзовый кинжал из Казак-Кочердыка (Курганская область): типология и семантика // Уфимский археологический вестник. 2003. Вып. 4. С. 163-198.
- 69 Шульга П.И. Снаряжение верховой лошади и воинские пояса на Алтае. Ч. I: Раннескифское время. Барнаул: Азбука, 2008. 276 с.
- 70 Ярыгин С.А. «Койтасы» Центрального Казахстана эпохи поздней бронзы в контексте формирования раннесакских культур степной Евразии // Археология Казахстана в эпоху независимости: итоги и перспективы: м-лы междунар. науч. конф., посвящ. 20-летию Независимости Республики Казахстан и 20-летию Института археологии им. А.Х. Маргулана КН МОН РК (г. Алматы, 12–15 декабря 2011 г.) / В 3-х т. Т. 1. / Отв. ред. А.З. Бейсенов. Алматы: ИА КН МОН РК, 2011. С. 408-416.

#### REFERENCES

- 1 Amirov, E.Sh., Umitkaliev, D. B. 2022. In: Onggar, A., Mamirov, T. B. (eds.). *Margulanovskie chteniya–2022 (Margulan readings–2022)*. Almaty: Margulan Institute of Archaeology, 348-352 (in Russian).
- 2 Arslanova, F. Kh. 1972. In: *Sovetskaya arheologiya (Soviet archaeology)*, 1, 253-258 (in Russian).
- 3 Arslanova, F. Kh. 1974. In: Akishev, K.A. (ed.). *V glub vekov (Throughout the centuries)*. Alma-Ata: “Nauka” Publ., 46-60 (in Russian).
- 4 Arslanova, F. Kh. 1974a. In: *Sovetskaya arheologiya (Soviet archaeology)*, 1, 220-226 (in Russian).
- 5 Arslanova, F. Kh., Charilov, A. A. 1974. In: *Sovetskaya arheologiya (Soviet archaeology)*, 3, 220-235 (in Russian).
- 6 Akishev, K. A. (ed.). 1987. *Arheologicheskie pamyatniki v zone zatopeniya Shulbinskoy GES (Archaeological sites in the inundation zone of the Shulbinskaya HPS)*. Alma-Ata: “Science” (in Russian).
- 7 Bazarbayeva, G. A., Jumabekova, G. S. 2017. In: *Samarskiy nauchnyi vestnik (Samara Journal of Sciences)*, 3 (19). Vol. 6, 117-120 (in Russian).
- 8 Beisenov, A. Z. 2016. In: *Vestnik Hakasskogo gosudarstvennogo universiteta (Bulletin of the Khakass State University)*, 16, 17-22 (in Russian).
- 9 Beisenov, A. Z., Akhiyarov, I. K., Jumanazarov, N. Sh., Duysenbay, D. B. 2020. In: *Arheologicheskie vesti (Archaeological news)*, 26, 166-177 (in Russian).





- 10 Beisenov, A. Z., Duysenbay, D. B. 2017. In: Kulikov, F. I. (ed.). *Istoriya i kultura narodov Yugo-Zapadnoy Sibiri i sopredelnykh regionov (Kazakhstan, Mongoliya, Kitai) (History and culture of the peoples of Southwestern Siberia and adjacent regions (Kazakhstan, Mongolia, China))*. Gorno-Altaysk: Gorno-Altaysk State University, 18-25 (in Russian).
- 11 Beisenov, A. Z., Ermolenko, L. N. 2014. In: *Vestnik Kemerovskogo gos. un-ta GU (SibScript)*, 3 (59), 34-40 (in Russian).
- 12 Bekezhan, O. K., Erteleeva, R. B. 2017. In: *International Scientific and Practical Conference WORLD SCIENCE*, 7(23), Vol. 4, July, 29-31 (in Russian).
- 13 Besetayev, B. B., Kariyev, E. M. 2016. In: *Arheologiya, etnografiya i antropologiya Evrazii (Archaeology, Ethnography and Anthropology of Eurasia)*, 44, No. 3, 72-78 (in Russian).
- 14 Bokovenko, N. A., Zadneprovskiy, Yu. A. 1992. In: Moshkova, M.G. (ed.). *Stepnaya polosa Aziatskoy chasti SSSR v skifo-sarmatskoe vremya (Steppe of the Asian part of the USSR in the Scythian-Sarmatian time)*. Moscow: "Nauka" Publ., 140-148 (in Russian).
- 15 Vishnevskaya, O. A. 1973. *Kultura saskikh plemen nizoviev Syrdarii v VII–V vv. do n.e. (po materialam Ujgaraka) (The culture of the Saka tribes of the lower reaches of the Syr Darya river in the 7<sup>th</sup>–5<sup>th</sup> centuries BC (based on the materials of Uygarak))*. Moscow: "Nauka" Publ. (in Russian).
- 16 Volkov, V. V. 2002. *Olennye kamni Mongolii (Deer stones of Mongolia)*. Moscow: "Nauchnyj mir" Publ. (in Russian).
- 17 Gryaznov, M. P. 1947. In: *Kratkie soobshcheniya Instituta istorii materialnoy kultury (Brief reports of the Institute of the History of Material Culture)*, XVIII, 9-17 (in Russian).
- 18 Gryaznov, M. P. 1956. In: *Kratkie soobshcheniya Instituta istorii materialnoy kultury (Brief reports of the Institute of the History of Material Culture)*, 61, 8-16 (in Russian).
- 19 Gryaznov, M. P. 1980. *Arzhan. Tsarskiy kurgan ranneskijskogo vremeni (Arzhan. The Royal burial mound of the Early Scythian period)*. Leningrad: "Nauka" Publ. (in Russian).
- 20 Jumabekova, G. S., Bazarbayeva, G. A. 2011. In: *Istoriya i arheologiya Semirechiya (The history and archaeology of Semirechye)*, 4, 67-88 (in Russian).
- 21 Jumabekova, G. S., Bazarbayeva, G. A. 2017. In: *Istoriya i arheologiya Semirechiya (The history and archaeology of Semirechye)*, 5, 127-142 (in Russian).
- 22 Jumabekova, G. S., Bazarbayeva, G. A. 2022. In: *Kazakstan arheologiyasy (Kazakhstan Archeology)*, 3 (17), 43-73 (in Russian).
- 23 Ermolaeva, A. S. 2012. *Pamyatniki predgornoj zony Kazahskogo Altaya (epoha bronzy – rannee zhelezo) (Sites of the foothill zone of the Kazakh Altai (Bronze Age, early Iron))*. Almaty: Margulan Institute of Archaeology (in Russian).
- 24 Ermolaeva, A. S., Ermolenko, L. N. 2016. In: *Mir Bolshogo Altaya (World of the Great Altai)*, 2 (4.1), 654-672 (in Russian).
- 25 Ermolenko, L. N. 2014. In: Sitdikov, A. G., Makarov, N. A., Derevyanko, A. P. (eds.). *Trudy IV (XX) Vserossiyskogo arheologicheskogo siezda v Kazani (Proceedings of the 4th (20th) All-Russian Archaeological Congress in Kazan)*, IV. Kazan: "Otechestvo" Publ., 31-33 (in Russian).
- 26 Ermolenko, L. N., Kurmankulov, Zh. K. 2014. In: Khabdulina, M. K. (ed.). *Dialog kultur Evrazii v arheologii Kazakhstana (The Dialogue of Eurasian cultures in the archaeology of Kazakhstan)*. Astana: "Saryarka", 341-347 (in Russian).
- 27 Ermolenko, L. N., Kurmankulov, Zh. K., Kasenova, A. D. 2016. In: Bobrov, V. V. (ed.). *Arheologicheskoe nasledie Sibiri i Tsentralnoy Azii (problemy interpretatsii i sohraneniya) (Archaeological heritage of Siberia and Central Asia (problems of interpretation and preservation))*. Kemerovo: "Kuzbassvuzizdat" Publ., 129-135 (in Russian).
- 28 Ermolenko, L. N., Kurmankulov, Zh. K., Kasenova, A. D. 2021. In: *Narody i religii Evrazii (Nations and Religions of Eurasia)*, vol. 6, No. 3, 7-22 (in Russian).
- 29 Ivanov, S. S. 2008. In: Tishkin, A. A. (ed.). *Drevnie i srednevekoveye kochevniki Tsentralnoy Azii (Ancient and medieval nomads of Central Asia)*. Barnaul: "Azbuk", 37-41 (in Russian).
- 30 Ilinskaya, V. A. 1975. *Ranneskijskie kurgany basseyna reki Tyasmin (Early Scythian mounds of the Tyasmin River basin)*. Kiev: "Naukova dumka" Publ. (in Russian).



- 31 Kadyrbayev, M. K. 1966. In: Margulan, A. Kh., Akishev, K. A., Kadyrbayev, M. K., Orazbayev, A. M. *Drevnyaya kultura Tsentralnogo Kazakhstana (Ancient culture of Central Kazakhstan)*. Alma-Ata: “Nauka” Publ., 303-428 (in Russian).
- 32 Kadyrbayev, M.K., Kurmankulov, Zh. 1992. *Kultura drevnikh skotovodov i metallurgov Saryarki (po materialam Severnoy Betpakdaly) (Culture of ancient cattle breeders and metallurgists of Saryarka (based on the materials of the Northern Betpakdala))*. Almaty: “Nauka” Publ. (in Russian).
- 33 Kasenova, A. D. 2020. *Kamennye izvayaniya Saryarki: Istoriya izucheniya (Stone sculptures of Saryarka: A history of study)*. Almaty: Margulan Institute of Archaeology (in Russian).
- 34 Kilunovskaya, M. E., Semenov, V. A. 2018. In: *Zapiski Instituta istorii materialnoy kultury RAN (The Notes of the Institute for the History of material culture RAS)*, 18, 50-59 (in Russian).
- 35 Kisel, V. A. 2022. In: Tomilov, N. A., Korusenko, M. A., Korusenko, S. N., Tikhonov, S. S. (eds.). *Integratsiya arheologicheskikh i etnograficheskikh issledovaniy (Integration of archaeological and ethnographic research)*. Omsk; Tyumen, 233-237 (in Russian).
- 36 Kovalev, A. A. 2000. In: Olkhovskiy, V. S. (ed.). *Arkheologiya, paleoekologiya i paleodemografiya Evrazii (Archaeology, paleoecology and paleodemography of Eurasia)*. Moscow: “GEOS” Publ., 138-180 (in Russian).
- 37 Kozlov, L. N., Belyakov, A. A. 2009. In: *Evraziyskaya ekonomicheskaya integratsiya (Eurasian Economic Integration)*, 3 (4), 132-143 (in Russian).
- 38 Margulan, A. Kh. 1998. *Begazy-dandybaevskaya kultura Tsentralnogo Kazakhstana (Begazy-Dandybay culture of Central Kazakhstan)*. Essays in 14 vol. Vol. I. Almaty: “Atamura” Publ. (in Russian).
- 39 Marsadolov, L. S., Samashev, Z. S. 2000. *Izuchenie arheologicheskikh pamyatnikov Zapadnogo Altaya (The study of archaeological sites of the Western Altai)*. Saint Petersburg: State Hermitage; Margulan Institute of Archaeology (in Russian).
- 40 Martynov, A. I. 1974. In: *Izvestiya laboratorii arheologicheskikh issledovaniy (Proceedings of the archaeology research laboratory)*, 5, 3-14 (in Russian).
- 41 Merts, I. V., Merts, V. K., Kushch, G. A., Tishkin, A. A. 2016. In: Tishkin, A. A., Semibratov, V. P. (eds.). *Sohranenie i izuchenie kulturnogo naslediya Altayskogo kraya (Preservation and study of the cultural heritage of the Altai Territory)*. Issue XXII. Barnaul: Altai State University, 163-170 (in Russian).
- 42 Pletneva, L. M., Mets, F. I. 1999. *Priobie glazami arheologov i etnografov (Ob river region through the eyes of archaeologists and ethnographers)*. Tomsk: Tomsk University, 10-25 (in Russian).
- 43 Polyakov, A. V. 2022. In: *Arheologicheskie vesti (Archaeological news)*, 34, 147-162 (in Russian).
- 44 Savinov, D. G. 1994. *Olennye kamni v kulture kochevnikov Evrazii (Deer stones in the culture of Eurasian nomads)*. Saint Petersburg: Saint Petersburg State University (in Russian).
- 45 Samashev, Z. S. 2020. In: *Arheologiya Yuzhnoy Sibiri (Archaeology of Southern Siberia)*, 28. Kemerovo: “KRIPKiPRO” Publ., 103-118 (in Russian).
- 46 Samashev, Z. S. 2022. In: *Kazakstan arheologiyasy (Kazakhstan Archeology)*, 3 (17), 9-31 (in Russian).
- 47 Samashev, Z. S., Ermolaeva, A. S., Jumabekova, G. S. 2017. In: Beisenov, A. Z. (ed.). *Kazakhstan v saksuyu epohu (Kazakhstan in the Saka epoch)*. Almaty: Margulan Institute of Archaeology, 101-156 (in Russian).
- 48 Samashev, Z., Sapashev, O., Oralbay, E., Tolegenov, E., Isin, A., Sailaubay, E. 2010. *Pamyatniki monumentalnogo iskusstva Vostochnogo Kazakhstana (drevnost i srednevekovie) (The sites of monumental art of East Kazakhstan (antiquity and the Middle Ages))*. Almaty: “Arheologiya” Publ. (in Russian).
- 49 Samashev, Z. S., Chotbayev, A., Kariev, E., Kiyasbek, G., Samashev, S., Akhmadiev, Zh. 2018. *Berel v istorii kultury drevnih kochevnikov Kazahskogo Altaya (Berel in the cultural history of the ancient nomads of the Kazakh Altai)*. Astana: “Foliant” Publ. (in Russian).
- 50 *Svod arheologicheskikh pamyatnikov Vostochno-Kazakhstanskoy oblasti (The official list of archaeological sites of the East Kazakhstan region)*. Oskemen: State Foundation for the Support of Culture and Art (in Russian).
- 51 Sorokin, S. S. 1966. In: *Arheologicheskiy sbornik Gos. Ermitazha (Archaeological collection of the State Hermitage)*, 8, 39-60 (in Russian).
- 52 Tairov, A. D., Gutsalov, S. Yu. 2001. In: *Materialy po arheologii Volgo-Donskih stepy (Materials on archaeology of the Volga-Don steppes)*, 1. Volgograd: Volgograd State University, 161-168 (in Russian).



- 53 Terenozhkin, A. I. 1961. *Predskifskiy period na dneprovskom Pravoberezhie (The Pre-Scythian period on the Dnieper Right Bank)*. Kiev: USSR Academy of Sciences (in Russian).
- 54 Terenozhkin, A. I. 1976. *Kimmeriytsy (The Cimmerians)*. Kiev: "Naukova dumka" Publ. (in Russian).
- 55 Tkachev, A. A., Tishkin, A. A. 1999. In: Kiryushin, Yu. F., Tishkin, A. A. (eds.). *Itogi izucheniya skifskoy epohi Altaya i sopredelnykh territoriy (Results of the study of the Scythian epoch of Altai and adjacent territories)*. Barnaul: Altai State University, 194-198 (in Russian).
- 56 Tkacheva, N. A. 2003. In: Kiryushin, Yu. F., Tishkin, A. A. (eds.). *Istoricheskiy opyt hozyaistvennogo i kulturnogo osvoeniya Zapadnoy Sibiri (Historical experience of economic and cultural development of Western Siberia)*, 1. Barnaul: Altai State University, 378-383 (in Russian).
- 57 Tkacheva, N. A., Tkachev, A. A. 2008. *Epoha bronzy Verhnego Priirtyshiya (The Bronze Age of the Upper Irtysh region)*. Novosibirsk: "Nauka" Publ. (in Russian).
- 58 Toleubayev, A. T. 2018. *Rannesakskaya shiliktinskaya kultura (Early Saka Shilikty culture)*. Almaty: IP "Sadvakasov A.K." (in Russian).
- 59 Toleubayev, A. T., Zhumataev, R. S., Omarov, G. K., Shakenov, S. T., Besetaev, B. B., Ergabylov, A. E. 2020. In: Baitanayev, B. A. (ed.). *Margulanovskie chteniya–2020 (Margulan readings–2020)*. In 2-vol. Vol. 2. Almaty: Margulan Institute of Archaeology, 172-197 (in Russian).
- 60 Trifonov, Yu. I., Bokovenko, N. A. 1998. In: *Drevnie kultury Tsentralnoy Azii i Sankt-Peterburg (Ancient cultures of Central Asia and St. Petersburg)*. Saint-Petersburg: "Kul-inform-press" Publ., 149-150 (in Russian).
- 61 Frolov, Ya. V. 2018. In: *Izvestiya AltGU. Istoricheskie nauki i arheologiya (News of the Altai State University. Historical sciences and archaeology)*, 5 (103), 207-214 (in Russian).
- 62 Khabdulina, M. K. 1994. *Stepnoe Priishimie v epohu rannego zheleza (The Steppe of the Ishim River region in the Early Iron Age)*. Almaty: "Rakurs" Publ. (in Russian).
- 63 Chernikov, S. S. 1954. In: *Kratkie soobshcheniya Instituta istorii materialnoy kultury (Brief communications from the Institute of the History of Material Culture)*, 53, 29-49 (in Russian).
- 64 Chernikov, S. S. 1960. *Vostochnyi Kazahstan v epohu bronzy (East Kazakhstan in the Bronze Age)*. Moscow; Leningrad: USSR Academy of Sciences (in Russian).
- 65 Chlenova, N. L. 1972. *Khronologiya pamyatnikov karasukskoy epohi (Chronology of monuments of the Karasuk epoch)*. Moscow: "Nauka" Publ. (in Russian).
- 66 Chotbayev, A. 2013. *Vooruzhenie drevnikh kochevnikov Kazahskikh stepey (Armament of the ancient nomads of the Kazakh steppes)*. Astana: Branch of the Margulan Institute of Archaeology (in Russian).
- 67 Chugunov, K. V., Parzinger, H., Nagler, A. 2017. *Tsarskiy kurgan skifskogo vremeni Arzhan-2 v Tuve (The Royal burial mound of the Scythian period Arzhan-2 in Tuva)*. Novosibirsk: Institute of Archaeology and Ethnography SB RAS) (in Russian).
- 68 Shilov, S. N., Ismagil, R. B., Kotov, V. G., Bannikov, A. L. 2003. In: *Ufimskiy arheologicheskiy vestnik (Ufa Archaeological Bulletin)*, 4, 163-198 (in Russian).
- 69 Shulga, P. I. 2008. *Snaryazhenie verhovoy loshadi i voinskie poyasa na Altae (horse equipment and military belts in Altai)*. Part I: Ranneskifskoe vremya (Early Scythian time). Barnaul: "Azbuka" Publ. (in Russian).
- 70 Yarygin, S. A. 2011. In: Beisenov, A. Z. (ed.). *Arheologiya Kazahstana v epohu nezavisimosti: itogi i perspektivy (Archaeology of Kazakhstan in the era of independence: results and prospects)*. In 3-vol. Vol. 1. Almaty: Margulan Institute of Archaeology, 408-416 (in Russian).

Мүдделер қақтығысы туралы ақпаратты ашу. Автор мүдделер қақтығысының жоқтығын мәлімдейді. / Раскрытие информации о конфликте интересов. Автор заявляет об отсутствии конфликта интересов. / Disclosure of conflict of interest information. The author claims no conflict of interest.

Мақала туралы ақпарат / Информация о статье / Information about the article.

Редакцияға түсті / Поступила в редакцию / Entered the editorial office: 21.06.2023.

Рецензенттер мақұлдаған / Одобрено рецензентами / Approved by reviewers: 18.07.2023.

Жариялауға қабылданды / Принята к публикации / Accepted for publication: 18.07.2023.

