



УДК 902.904 (574)
МРНТИ: 03.41.91

<https://doi.org/10.52967/akz2023.1.19.9.28>

Әбілқайыр ханның Сыр бойындағы ордасы және Адам ата кешені

© 2023 ж. Тәжекеев Ә.Ә., Қожа М., Сұлтанжанов Ж.Қ.,
Әмірғалина Г.Т., Назаров А.Ж.

Keywords: Syrdarya River region, Middle Ages, archaeological sites, Abulkhair Khan's headquarters, Adam ata complex

Түйін сөздер: Сыр бойы, ортағасыр, археологиялық ескерткіштер, Әбілқайыр хан ордасы, Адам ата кешені

Ключевые слова: Сырдарьинский регион, средневековье, археологические памятники, ставка Абулхаир хана, комплекс Адам ата

**Azilkhan Tazhekeyev¹, Mukhtar Kozha², Zhetesbi Sultanzhanov^{3*},
Gulmira Amirgalina¹ and Agabek Nazarov¹**

¹PhD, Head of the Scientific Center for Archaeology and Ethnography, Korkyt Ata Kyzylorda University, Kyzylorda, Kazakhstan. E-mail: a.tazhekeyev@gmail.com

²Doctor of Historical Sciences, Chief Researcher, Khoja Akhmet Yassawi International Kazakh-Turkish University, Turkistan, Kazakhstan. E-mail: mukhtar_kozha@mail.ru

^{3*}Corresponding author, Doctoral student, Eberhard Karls University of Tübingen, Tübingen, Germany. E-mail: zhetesbi.sultanzhanov@mail.ru

¹Master of History, Researcher of the Scientific Center for Archaeology and Ethnography, Korkyt Ata Kyzylorda University, Kyzylorda, Kazakhstan. E-mail: amirgalina81@mail.ru

¹M.A., Researcher of the Scientific Center for Archaeology and Ethnography, Korkyt Ata Kyzylorda University, Kyzylorda, Kazakhstan. E-mail: diz_agabek@mail.ru

The headquarters of Abulkhair Khan in the Syrdarya River region and the Adam Ata complex

Abstract. The article presents the results of research conducted in 2022 by the exploration team of the Zhankent archaeological expedition (headed by A. Tazhekeyev) in the Adam Ata complex, located in the lower reaches of the Syrdarya River. The burial place of the Abulkhair Khan of the Junior zhuz is considered to be the vicinity of the “Khan’s grave” (located 77 kilometers southeast of the village of Tolybay, Aiteke bi district, Aktobe region). However, according to the researchers of the period of Abulkhair Khan’s life, I. Erofeeva, B. Zhanaev and M. Kozha, Khan could have had a headquarters on Syr, and he could even be reburied here. In this regard, our research was carried out with a thorough analysis of the information presented in the works of military officials of the Russian Empire, such as D. Gladyshev, I. Muravin, V. Nazimov, U. Arslanov, A. Maksheev, E. Batyrshin, I. Anichkov. As a result, for the first time, the location of the headquarters of Abulkhair Khan was determined in the Adam Ata complex, located along the ancient channel of Adam Ata, a tributary of the Kuandarya River. We believe that these data will serve as a basis for conducting a repeated scientific study of the place of the Khan’s headquarters and burial. In addition, during exploration work in the Adam Ata complex, four more sites of different times were discovered: a settlement on the bank of a canal; Torangil garden; burial structures made of baked bricks (ancient burial ground); burial structures “tortkulak” made of mud bricks and simple burials (late burial ground). According to the collected data, the Adam Ata complex arose in the Golden Horde period, and until the late Middle Ages, there were human settlements and a burial ground, consisting of several periods.

For citation: Tazhekeyev, A., Kozha, M., Sultanzhanov, Zh., Amirgalina, G., Nazarov, A. 2023. The headquarters of Abulkhair Khan in the Syrdarya River region and the Adam Ata complex. *Kazakhstan Archeology*, 1 (19), 9–28 (in Kazakh). DOI: [10.52967/akz2023.1.19.9.28](https://doi.org/10.52967/akz2023.1.19.9.28)



Әзілхан Әуезханұлы Тәжекеев¹, Мұқтар Қожа²,
Жетесби Қанапияұлы Сұлтанжанов^{3*},
Гүлмира Темірболатқызы Әмірғалина¹,
Ағабек Жеңісулы Назаров¹

¹PhD, «Археология және этнография» ғылыми орталығының жетекшісі, Қорқыт Ата атындағы Қызылорда университеті, Қызылорда, Қазақстан
²т.ғ.д., бас ғылыми қызметкер, Қ.А. Яссауи атындағы Халықаралық қазақ-түрік университеті, Түркістан, Қазақстан

^{3*}корреспондент авторы, докторант, Эберхард және Карл Тюбинген университеті, Тюбинген, Германия

¹тарих магистрі, «Археология және этнография» ғылыми орталығының ғылыми қызметкері, Қорқыт Ата атындағы Қызылорда университеті, Қызылорда, Қазақстан

¹көркем-өнер ғылымдарының магистрі, «Археология және этнография» ғылыми орталығының ғылыми қызметкері, Қорқыт Ата атындағы Қызылорда университеті, Қызылорда, Қазақстан

Әбілқайыр ханның Сыр бойындағы ордасы және Адам ата кешені

Аннотация. Жарияланымда 2022 ж. Жанкент археологиялық экспедициясының барлау тобымен (жетекшісі Ә.Ә. Тәжекеев) Сырдария өзенінің төменгі ағысында орналасқан Адам Ата кешенінде жүргізілген зерттеу жұмыстарының нәтижелері берілген. Кіші жүздің ханы Әбілқайырдың жерленген жері «Хан моласы» атауымен белгілі (Ақтөбе облысы, Әйтеке би ауданы, Толыбай ауылынан оңтүстік-шығысқа қарай 77 км жерде орналасқан). Дегенмен, Әбілқайыр ханның өмір сүру кезеңін зерттеуші ғалымдар И.В. Ерофеева, Б.Т. Жанаев, М. Қожаның пікірінше ханның Сыр бойында ордасы болғандығын, тіпті хан осында қайта жерленген болуы мүмкін дегенді айтады. Осыған сәйкес біздің зерттеулеріміз Әбілқайыр ханның Сыр бойындағы ордасы жайлы Д. Гладышев, И. Муравин, В.И. Назимов, У. Арсланов, А.И. Макшеев, Е. Батыршин, И. Аничков сынды Ресей империясының әскери шенеуніктерінің еңбектерінде берілген деректерді талдау арқылы жасалды. Нәтижесінде, Қуандария өзенінің бір саласы, ежелгі Адам ата арнасының бойында орналасқан Адам ата кешенінде Әбілқайыр ханның ордасы алғаш рет анықталып отыр. Бұл деректер ханның жерленген орны мен ордасы жайлы қайта ғылыми ізденіс жұмыстарын жүргізуге негіз

Азилхан Ауезханұлы Тажекеев¹, Мұхтар Қожа²,
Жетесби Қанапияевич Сұлтанжанов^{3*},
Гүльмира Темирболатовна Амирғалина¹,
Ағабек Женисулы Назаров¹

¹PhD, руководитель научного центра археологии и этнографии, Кызылординский университет им. Коркыт Ата, Кызылорда, Казахстан

²д.и.н., главный научный сотрудник, Международный казахско-турецкий университет им. Х.А. Яссави, Туркестан, Казахстан

^{3*}автор-корреспондент, докторант, Тюбингенский университет Эберхарда и Карла, Тюбинген, Германия

¹магистр истории, научный сотрудник научного центра археологии и этнографии, Кызылординский университет им. Коркыт Ата, Кызылорда, Казахстан

¹магистр искусства, научный сотрудник научного центра археологии и этнографии, Кызылординский университет им. Коркыт Ата, Кызылорда, Казахстан

Ставка Абулхаир хана на Сырдарье и комплекс Адам Ата

Аннотация. В статье представлены результаты исследований, проведенных в 2022 г. разведочным отрядом Жанкентской археологической экспедиции (рук. А.А. Тажекеев) на комплексе Адам Ата, расположенном в низовьях р. Сырдарья. Местом захоронения хана младшего жуза Абулхаира считается комплекс «Хан моласы» (Ханская могила), что в 77 км юго-восточнее села Толыбай (р-н Айтеке би, Актюбинская обл.). Однако, по мнению исследователей периода жизни Абулхаир хана И. Ерофеевой, Б.Т. Жанаева и М. Кожа, у хана могла быть ставка на Сыре, и он даже мог быть здесь перезахоронен. В этой связи наши изыскания были проведены с тщательным анализом сведений, представленных в трудах военных чиновников Российской империи, таких как Д. Гладышев, И. Муравин, В.И. Назимов, У. Арсланов, А.И. Макшеев, Е. Батыршин, И. Аничков. В результате впервые определено местонахождение ставки Абулхаир хана на комплексе Адам Ата, расположенном вдоль древнего русла Адам Ата, притока р. Куандарья. Полагаем, что эти данные послужат основой для проведения повторного научного исследования места ставки и захоронения хана. Кроме того, в ходе разведочных работ на комплексе Адам Ата были об-



болады деп есептейміз. Сонымен қатар, барлау жұмыстары барысында Адам Ата кешенінде әр түрлі кезеңмен мерзімделетін тағы да төрт ескерткіш орны табылды: арна жағасындағы қоныс орны; тораңғыл бағы; күйдірілген кірпіштен тұрғызылған жерлеу құрылыстары (ежелгі қорым); саз кесектен салынған төртқұлақ жерлеу құрылыстары және жай жерлеу орындары (кейінгі қорым). Жинақталған деректер бойынша Адам ата кешені Алтын Орда кезеңінде пайда болып, кейінгі ортағасырларға дейін халықтың қоныстарын және бірнеше кезеңнен тұратын қорымның орналасқанын байқаймыз.

Сілтеме жасау үшін: Тәжекеев Ә.Ә., Қожа М., Сұлтанжанов Ж.К., Әмірғалина Г.Т., Назаров А.Ж. Әбілқайыр ханның Сыр бойындағы ордасы және Адам ата кешені. *Қазақстан археологиясы*. 2023. № 1 (19). 9–28-бб. DOI: [10.52967/akz2023.1.19.9.28](https://doi.org/10.52967/akz2023.1.19.9.28)

наружены еще четыре памятника разного времени: поселение на берегу протока; сад Торангил; погребальные сооружения из жженого кирпича (древний могильник); погребальные сооружения «торткулак» из сырцовых кирпичей и простые захоронения (поздний могильник). На основе полученных данных можно сделать вывод, что комплекс Адам Ата возник в золотоордынский период и функционировал вплоть до позднего средневековья.

Для цитирования: Тәжекеев А.А., Қожа М., Сұлтанжанов Ж.К., Амиргалина Г.Т., Назаров А.Ж. Ставка Абулхаир хана на Сырдарье и комплекс Адам Ата. *Археология Казахстана*. 2023. № 1 (19). С. 9–28 (на каз. яз.). DOI: [10.52967/akz2023.1.19.9.28](https://doi.org/10.52967/akz2023.1.19.9.28)

1 Кіріспе (Тәжекеев Ә.Ә., Қожа М.)

Әбілқайыр хан мен оның ұрпақтары туралы, олардың жерленген жері жайлы ғылыми еңбектер көп жазылған. Ақтөбе облысы, Әйтеке би ауданы, Толыбай ауылынан оңтүстік-шығысқа қарай 77 км жердегі Хан моласы қорымын 1771 ж. капитан П. Рычков, 1832 ж. А. Левшин, 1835 ж. Д. Эристов, 1898 ж. И. Крафт басқарған экспедициялар зерттеді. Әбілқайыр хан жерленген «Хан моласы» қорымын 1979–1987 жж. аралығында Ә. Кекілбай, Ө. Жәнібеков, А. Сатаев, С. Әжіғали сынды ғалымдар бастап зерттеп, аталған орын ғылыми айналымға енгізілді. 1998 және 2001 жж. Ш. Уәлиханов атындағы Тарих және этнология институты этнография бөлімінің меңгерушісі С. Әжіғалидің жетекшілігімен «Хан моласы» қорымының топографиялық картасын жасады. 950-ден аса бейіттер мен 40-тан аса құлпытастарды санап, өлшеп, эпиграфикасын зерттеді. Нәтижесінде, бұл жерлеу орындары XVII–XVIII ғғ., жоңғар шапқыншылығына дейін Кіші жүздің алтын-жаппас тайпаларының қорымы ретінде қалыптасып, 1748 ж. Әбілқайыр хан жерленгеннен кейін «Хан моласы» деген атау алғандығы айқындалды [Хан моласы ...].

Әбілқайыр ханның Сыр бойындағы ордасы 1740–1743 жж. Д. Гладышев, И. Муравин, В.И. Назимов, У. Арслановтың Арал теңізі мен Хиуаға жасаған экспедицияларының зерттеулері бойынша белгілі болғанымен, оның нақты орны әлі анықталмаған. Тіпті, хан мен оның ұрпақтары да Сырдың бойында жерленуі мүмкін деген де деректер кездеседі [Ерофеева, Жанаев 2012а: 328].

2022 жылдың тамыз айында Жанкент археологиялық экспедициясының барлау тобы Қуандария өзенінің бір саласы, ежелгі Адам ата арнасы бойынан кіші жүздің ханы Әбілқайырдың ордасы мен мүмкін хан жерленген орынды анықтады. Деректер ізімен жүргізілген далалық зерттеу жұмыстарын салыстыра отырып, кейбір қорытындылар жасалды. Біздің мақсатымыз алдыңғы зерттеушілердің кешенді талдауларын жоққа шығару емес, жаңа деректерді жариялау және талқылау болып табылады.



2 Әдістер мен материалдар

2.1 Әдістер (Тәжескеев Ә.Ә., Сұлтанжанов Ж.Қ., Қожжа М.)

Мақаланы жазу барысында тақырыпқа қатысты жазба деректер жинақталып, талданды. Қоныстар мен жерлеу ескерткіштерінің орналасуы, сипаттамасы мен мерзімдеріне қатысты зерттеушілердің деректерін салыстыру барысында салыстырмалы-тарихи әдістер қолданылды.

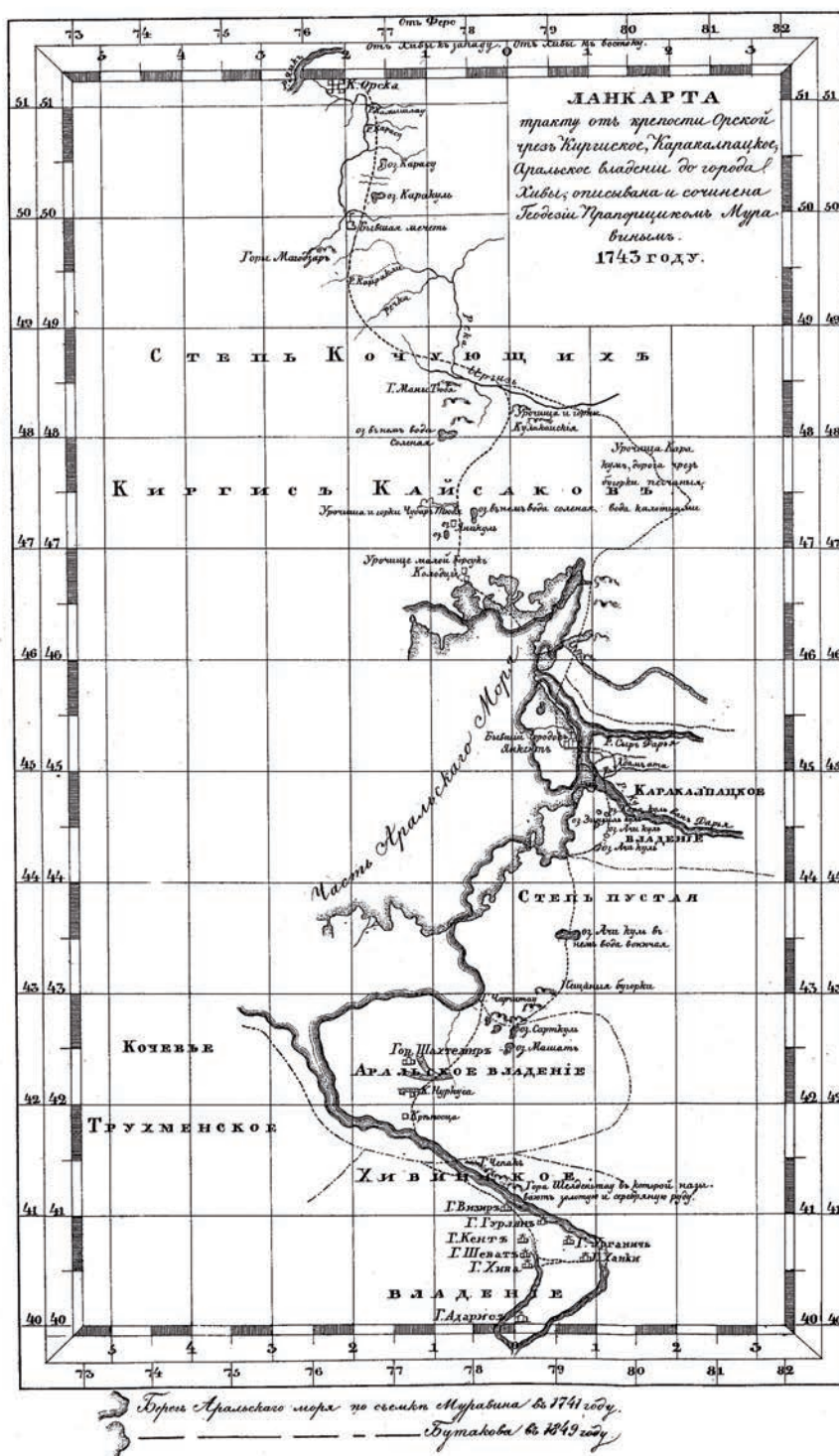
Жазба деректерді саралау негізінде алынған мәліметтерге сүйене отырып, 2022 ж. Адам ата кешенінде археологиялық барлау жұмыстары жүргізілді. Далалық барлау жұмыстарының әдістері қатарына – ескерткіштерді есепке алу, картаға түсіру, географиялық координаттарын анықтау және ғылыми фотоқұжаттама дайындау жатады. Әбілқайыр ханның Сыр бойындағы ордасының орнын анықтау үшін картография әдісі қолданылды. Бұл әдіс Д. Гладышев, И. Муравин (1740–1741 жж.) және Н.А. Ивашинцев (1854 ж.) құрастырған карталарды «Google Earth» бағдарламасының мәліметтерімен салыстыруға мүмкіндік берді. Ескі арналар мен кешендегі ескерткіштердің орнын анықтау мақсатында зерттелген аймақта ұшқышсыз ұшатын құрылғы (DJI Panthom 3) арқылы әуеден суретке түсіру әдісі пайдаланылды. Табылған мыс тиын жайлы ақпарат алу үшін нумизматикалық және жерлеу ескерткіші басына қойылған құлпытастағы арабша жазуды анықтау үшін эпиграфикалық зерттеулер жүргізілді.

Зерттеу жұмыстарының нәтижесінде Адам ата ескерткіштер кешеніне толық сипаттама беріліп, сақталған деректер бойынша қорытындылар жасалды.

2.2 Материалдар (Тәжескеев Ә.Ә., Қожжа М.)

Бірінші дерек – Әбілқайыр ханның Сыр бойындағы ордасы туралы мәліметтер Д. Гладышев (поручик), И. Муравин (геодезист), В.И. Назимов (инженер-бақылаушы), У. Арслановтың (аудармашы) 1740–1743 жж. Арал теңізі мен Хиуаға жасаған экспедициясының есебінде берілген (1-сур.). Я.В. Ханьковтың пікірінше, аталмыш экспедицияның басталуына Әбілқайыр ханның Сырдарияның сағаларына жақын жерлерге қалалар салу өтініші негіз болған. Осылайша, 1739 ж. 20 тамызында аталған аймаққа зерттеу жұмыстарын жүргізу үшін патшаның жарлығы шығады. Оның жазбасында: «На 33-й день пути, то есть 7 октября 1740 года Гладышев с товарищами прибыл в ставку Абуль-Хаира, на реке Адам-Ата, неподалеку от Куван-Дарьи <...>» – деп берілген [Ханьков 1851а: 268–358; Ханьков 1851б; Обзор русских... 1955: 20–21].

Екінші дерек – Арал маңы мен Сырдарияның төменгі ағысы бойындағы жер-су атаулары, арналар мен сағалар, өткелдер, бекіністер мен ежелгі ескерткіштер жайлы егжей-тегжейлі сипаттама берген подполковник А.И. Макшеев ежелгі Адам-ата арнасы мен оның бойындағы бекініс туралы: «<...> Из этих протоков особенно замечателен Адам-ата (1-сур.), выход которого из Сыр-дарьи у Муравина не означень, а впадение его в Куван-дарью показано верстами десятью выше впадения Муравинского протока Карасара, или нынешняго Биш-арама <...> Муравин жил на берегу его, в ставке хана Абуль-Хаира, целую неделю; да и теперь среди песков сохранились еще развалины стариннаго укрепления Адам-ата, которое конечно не могло существовать без воды <...>». «<...> Остатки укрепления Адам-ата, находятся среди песков, в 25 верстах к югу от Кара-тюбя, имеют в длину и ширину по 50 сажен. Здесь разбросано довольно много полуразрушенных могил, в числе которых одна (Аудке) поросла довольно крупным и густым осокоревым лесом. Вопрос каким образом существовало это укрепление, среди песков, без воды, разрешается маршрутною картою Муравина, на которой показано, что через эти места протекал, ныне несуществующий проток Адам-ата <...>» – деген дерек келтіреді [Макшеев 1856: 448–527].



1-сур. 1740–1741 жж. Хиуа экспедициясының И. Муравин құрастырған картасы ([Ханыков 1950] бойынша)

Fig. 1. Map of the Khiva expedition compiled by I. Muravin in 1740–1741, after – Khanykov 1950

Рис. 1. Карта Хивинской экспедиции, составленная И. Муравиным в 1740–1741 гг. (по: [Ханыков 1950])



оно находится на границе современных Казалинского и Кармакшинского районов Кызылординской области на расстоянии от 4,5 до 10 км к югу от урочища Акжар и в 27–30 км юго-восточнее проселочной дорог, соединяющей аулы Сары тобе и Сарыбулак, между долиной Сырдарьи и сухим руслом одного из ближайших к ней правых рукавов Кувандарьи» [Ерофеева, Жанаев 2012а: 330].

Бұл аймақтың ертеден Әбілқайырдың және оның ұрпақтарының қыстауы болғанын И. Ерофеева былайша көрсетеді: «С прибрежной более возвышенной части этого урочища (высота около 100 м) хорошо обозревалась на большом расстоянии обширная низменность на противоположном берегу реки с пересекавшими ее бывшими пятью рукавами Кувандарьи (совр. сухие русла Озек Дариялык, Ескидарьялык и др.), где в разные исторические эпохи располагались сначала зимовки Абулхаира, затем – его сына Ералы, позднее – внука Болекея, после его смерти – правнука Касыма и вслед за ним – праправнука Ермухаммеда, или Илекея [Ерофеева, Жанаев 2012б: 290].

Бесінші дерек – И. Аничков 1897 ж. мақаласында Адам ата қасиетті орыны жайлы сипаттама береді: «<...> есть еще между старой и новой хивинскими дорогами, на левом берегу Сырдарьи, не далее 18–20 верст от нее, в совершенно пустынном месте, порядочная туранговая роща, около которой разбросаны мазарки позднейшего происхождения. <...> Странное, но отрадное впечатление производит эта туранговая роща своею зеленью среди желтой песчаной степи. Стоит она на высоком довольно месте и называется «Адам-Ата». Ей приписывают большую древность, чуть ли не времен Пайгамбара. <...> Кто был святой, который здесь жил и умер, неизвестно. Предание не сохранило нам его имени, но утверждают, что живший здесь древний святой «Аулия», которого показывают, был ни каракалпак, ни киргиз, ни сарт, ни узбек, но мусульманин» [Аничков 2011: 121–123].

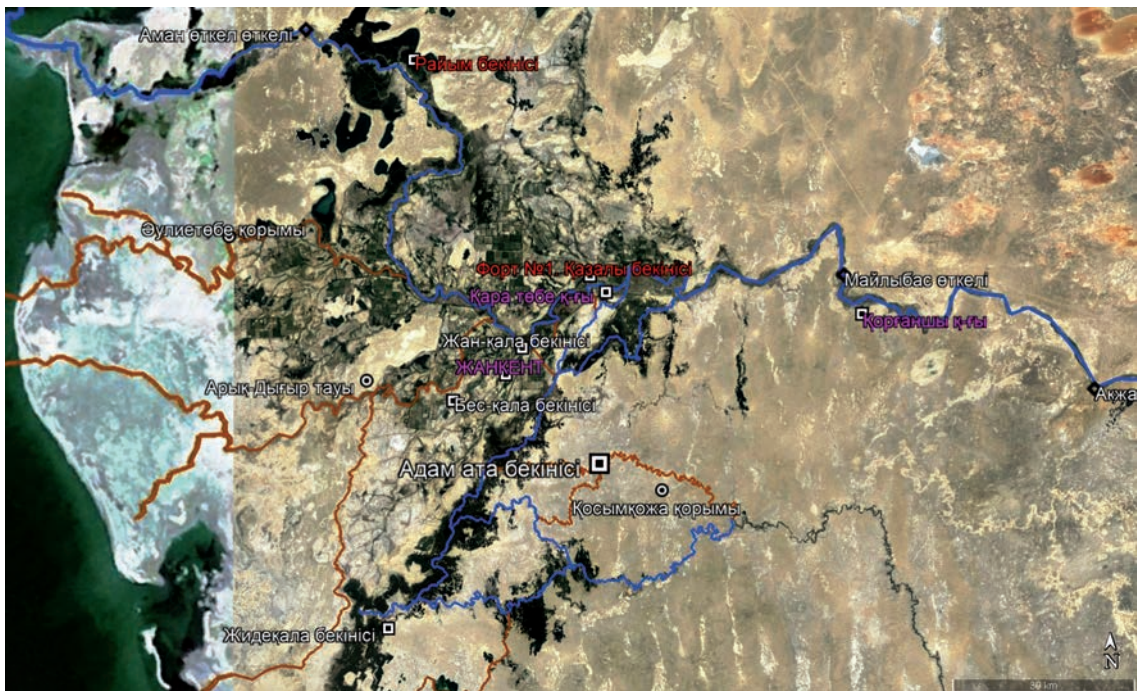
3 Нәтижелер мен талдау (Тәжекеев Ә.Ә., Сұлтанжанов Ж.Қ., Әмірғалина Г.Т., Назаров А.Ж.)

Әрі қарай далалық зерттеу жұмыстарының нәтижелерін жазба деректер бойынша салыстыра отырып, жасалған талдау және зерттеу бөлімін қарастырамыз.

Адам ата арнасы – жоғарыда келтірілген деректер бойынша Куандария өзенінің бір тармағы (шамамен XIX ғ. бастап бұл арнамен су ақпаған). Ұзындығы шамамен 40 км, ал иіндері мен бұрылыстарын қоса есептегенде шамамен 100 км. Қызылорда облысы, Қазалы ауданы, Сарыбулак ауылынан солтүстік-батысқа қарай 40 км жерде, Ақтау кесенесі маңынан Куандария өзенінің оң жағалауынан бөлініп шығады. Солтүстік-батыс бағытында 25 км жерде бір арна болып ағып, Адам ата қорымы тұсында екіге бөлінеді. Сол жақ арна оңтүстікке қарай 14 км қашықтықта Куандарияға қайта қосылады. Ал оң жақ арна батысқа қарай 20 км қашықтықта Асар төбе қалашығы тұсында қазіргі Бозкөл батпағына (*Муравинше* – *Қарасар арнасы*, *Макшеевше* – *Бес арам* (*Биш-арам арнасы*)) құяды (3-сур.).

Адам ата бекінісі – Әбілқайыр ханның ордасы. А.И. Макшеев бойынша ол Қара төбеден оңтүстікке қарай 25 верст (26,6 км) қашықтықта ескі арна бойында орналасқан. *Қара төбе*, Қызылорда облысы, Қазалы ауданы, Абай ауылының іргесінде орналасқан ортағасырлық қалашықтың орны. Барлау жұмыстары барысында бұл арақашықтық GPS құралымен өлшенді. Қара төбе қалашығы мен Адам ата бекінісінің арасы 27,6 км тең, А.И. Макшеевтің өлшемінен айырмашылығы бар болғаны 1 км.

Бүгінде бұл жерде үлкен қорым қалыптасқан, жергілікті халық оны «*Адам ата қорымы*» деп атайды. Бір қызығы, қорымның кеуіп кеткен арнаның бойында орналасқандығына қарамастан,



3-сур. XVIII–XIX ғғ. Шығыс Арал маңы. Сырдария мен Қуандария сағаларындағы бекіністер мен өткелдер. Картаны құрастырған Ә.Ә. Тәжекеев. © Google Earth

Fig. 3. 18th–19th centuries. Eastern Aral Sea region. Fortresses and crossings at the mouths of the Syrdarya and Kuandarya. Map compiled by A. Tazhekeyev. © Google Earth

Рис. 3. XVIII–XIX вв. Восточное Приаралье. Крепости и переправы в устьях Сырдарьи и Куандарьи. Карта составлена А.А. Тажеевым. © Google Earth

оның орталығында 100-ге жуық кәрі тораңғыл (*Populous pruinosa*) өсіп тұр. Бұл тораңғылды XIX ғ. ортасында көрген А.И. Макшеев, оның сусыз жерде өсіп тұрғанына таң қалғанын жазады. А.И. Макшеев оны «осокорь», яғни, «қара терек» (*Populous nigra*) деп атаған.

Барлау жұмыстары нәтижесінде, Адам ата кешенінде орналасқан ескерткіштерді төмендегідей бөлуге болады:

1. Арна жағасындағы қоныс орны.
2. Адам ата бекінісі (Әбіқайыр ханның ордасы).
3. Тораңғыл бағы.
4. Күйдірілген кірпіштен (20–25×20–25×6–8 см) салынған жерлеу құрылыстарының қиранды орындары (ежелгі қорым).
5. Саз кесектен салынған төртқұлақ жерлеу құрылыстары және жерлеу қоршаулары мен орындары (кейінгі қорым) (4-сур.).

1. Арна жағасындағы қоныс орны.

Кешеннің шығыс жағына Адам ата арнасы жақын келіп, Қуандарияға қарай екіге бөлініп ағады. Арна жағасында бірнеше үйлердің орны сақталған (4-сур., 2). Бір немесе екі бөлмелі үйлер орнынан керамика сынықтары, темірден жасалған бұйымдар мен оның сынықтары және тиын



4-сур. Адам ата кешенінің жоспары. 1 – Адам ата бекінісі (Әбілқайыр хан ордасы);
2 – арна жағасындағы үйлердің орны; 3 – тораңғыл бағы; 4 – күйдірілген кірпіштен салынған жерлеу
құрылыстарының қиранды орындары (ежелгі қорым); 5 – XIX ғ. II жартысында түскен қазақ
қорымы (кейінгі қорым); 6 – Адам ата арнасы.
Суретті дайындаған Ә.Ә. Тәжекеев

Fig. 4. Plan of the Adam Ata complex. 1 – Adam Ata Fortress (headquarters of Abulhair Khan);
2 – the location of dwellings on the bank of the channel; 3 – Torangil garden;
4 – ruins of burial structures made of burnt bricks (ancient burial ground);
5 – Kazakh burial ground built in the second half of the 19th century; 6 – Adam Ata channel.
Illustration prepared by A. Tazhekeyev

Рис. 4. План комплекса Адам Ата. 1 – крепость Адам Ата (ставка Абулхаир хана);
2 – расположение жилищ на берегу русла; 3 – сад Торангил; 4 – развалины погребальных сооружений
из жженого кирпича (древний могильник); 5 – казахское кладбище, 2-я пол. XIX в.; 6 – русло Адам Ата.
Иллюстрация подготовлена А.А. Тажеевым

табылды. Жинақталған материалдарға талдау жасау барысында бұл қоныста Алтын Орда кезеңінен бастап, XIX ғ. аяғы, тіпті табылған 1915 ж. тиын XX ғ. басына дейін халық өмір сүрген деп болжамға келуге мүмкіндік береді. Арнаның осы тұсында, табанында бірнеше үлкен шұңқырлардың орны бар. Ол суды жинау мақсатында қолдан қазылған орлар болуы мүмкін.

Қоныстан жинақталған материалды талдау.

Барлық археологиялық материалдар ескерткіштің беткі қабатынан жинап алынды. Жиналған материалдар қыштан, металдан және шыныдан жасалған бұйымдар.

Металл бұйымдардың жалпы саны 12 дана. Олар: бір тиын (монета), бір білезік сынығы, бір шам, бір қазан мойын сынығы, екі ыдыс-аяқ қабырға сынығы (?), бір ыдыс шайқағыш (?), екі шелек тұтқасы (?), бір ілмек, бір шеге.



Қоладан жасалған *білезік*. Бұйымның жартысы ғана сақталған. Білезік жұқа лента түрінде дайындалған. Оның сыртында бұйымның бүкіл бетін бойлай түсірілген екі қатар доғалар түріндегі бедерлі өрнек бар (5-сур., 9). Білезіктің сақталған бөлігінің ұзындығы 11 см, ені – 1,1 см.

Темірден соғу арқылы жасалған *шам*. Бұйымның ұзартылған шүмегі, конус тәрізді май құятын резервуары бар. Шүмегінің пішіні тіктөртбұрышты көлденең қима түрінде жасалған. Шамның түбі тегіс. Шамның үстіңгі жиегінде үшбұрыштар түріндегі үлдір¹ өрнегі бар (5-сур., 1). Шамның түбінің диаметрі – 8,5 см, аузының диаметрі – 5,8 см, биіктігі – 6–6,5 см, шүмегінің ұзындығы – 8 см.

Қазан ернеуінің сынықтары. Қазан ернеуі қалыңдатылып жасалған. Ернеудің ішкі жиегінде қақпаққа арналған көлденең ойық бар (5-сур., 2). Қазанның диаметрі шамамен 50 см, қиманың қалыңдығы 0,3–1,2 см-ді құрайды.

Екі түрлі ыдыстың (қазан? немесе шелек?) *сынықтары*. Сынықтардың біріншісінен әлсіз иілген сызық байқауға болады, екіншісі тегіс (5-сур., 5–7). Қалыңдығы – 0,1–0,3 см.

Жиегі қалыңдатылған ернеу сынықтары. Қандай бұйым екенін анықтау қиын, темір ыдыстың (құмғанның?) сынығы болуы мүмкін (5-сур., 3). Сынықтың шамамен диаметрі 15 см, қалыңдығы 0,4–0,8 см-ді құрайды.

Шелек тұтқаларының екі үлгісі. Екі тұтқаның көлденең қимасы шеңберлі. Бір тұтқа жақсы сақталған, ұзын, доға тәрізді, тек ортасы деформацияланған. Тұтқаның екі шетінде ыдысты ілу үшін ілмек тәрізді иілулер бар (5-сур., 6, 11). Екінші тұтқаның бір ілмегі ғана сақталған. Өлшемдері: бірінші тұтқаның ұзындығы – 47 см, екіншісі – 17 см, қалыңдығы – 0,6–0,7 см.

Қайла. Бұйымның пішіні бір жақты, тұмсық тәрізді, дөңгеленген, сабына арналған тесігі бар (5-сур., 4). Қайланың ұзындығы – 11,5 см, қалыңдығы – 1,1 см.

Төртбұрышты пішінді тоға. Бүтіндей сақталған. Тоғаның тілі бекітілген беті доға пішіндес келген. Тілі жақтауына сақинаның иілу әдісі тәріздес бекітілген. Тілінің ұшы сүйірленген (5-сур., 10). Өлшемдері: ұзындығы – 3,8 см. Тілінің ұзындығы – 4,3 см.

Шеге. Оның білігі пайдалану кезінде майысқан, басы деформацияланған (5-сур., 12). Өлшемдері: ұзындығы – 5 см, қалыңдығы – 0,2–0,4 см.

Күмістен жасалған тиын. Тиынның бет жағында және сырт жағында араб жазуы бар (5-сур., 8; 6-сур.). Тиынның диаметрі – 1,7–1,8 см.

Қыштан дайындалған бұйымдар.

Қыштан дайындалған бұйымдардың 16 үлгісінің сынықтары жиналды. Екі данасы жылтыратылған. Барлығы құмыра шығырында жасалған қыш ыдыстардың сынықтары. Керамиканың қалыптау балшығы сұр түсті, құрамы темірі аз саздан жасалған. Органикалық заттар мен ұсақ түйіршікті құм қоспалар да кездеседі. Барлық өнімдер жоғары сапада күйдірілген. Кейбір сынықтардың сыртқы бетінің өңделгенін байқауға болады. Үш қыш сынығы сыртынан қара ангобпен қапталған (7-сур., 5, 8, 13).

Керамикалық ыдыстардың түрлеріне келетін болсақ, төмендегідей бөлуге болады:

Тар мойынды ыдыс ернеуінің бір данасы. Ернеуі сыртқа қарай қатты иілген. Ернеудің қимасының пішіні төртбұрышты (7-сур., 8). Ыдыстың ернеуі бойынша диаметрі 6 см, қалыңдығы – 0,4–0,5 см.

Асханалық құмыра ернеуінің бір данасы, ернеуі бүйіріне бірден жалғасып жатыр. Ернеуінің жиегі көлденең қимада, ортасында тесігі бар үшбұрышты шығыңқы болатындай етіп иілген (7-сур., 5). Құмыраның ернеуі бойынша диаметрі шамамен – 16 см, қалыңдығы – 0,6 см.

¹ Бұл жерде sozdk.kz сайтынан алынған *ажурный* сөзінің аудармасы қолданылған.



5-сур. Қоныстан табылған метал бұйымдар. Суретті дайындаған Г.Т. Әмірғалина мен А.Ж. Назаров

Fig. 5. Metal items found in the settlement. Illustration prepared by G. Amirgalina and A. Nazarov

Рис. 5. Изделия из металла, найденные на поселении.
Иллюстрация подготовлена Г.Т. Амиргалиной и А.Ж. Назаровым



6-сур. Қоныстан табылған тиын. Суретті дайындаған Ж.К. Сұлтанжанов

Fig. 6. Coin from the settlement. Illustration prepared by Zh. Sultanzhanov

Рис. 6. Монета, найденная на поселении. Иллюстрация подготовлена Ж.К. Султанжановым

Ыдыс ернеуінің бір данасы. Ернеудің сыртқы жиегінде ұзын тік түйреуіш түріндегі ою-өрнегі бар жолақ тәріздес қалыптау бар (7-сур., 7). Ыдыстың ернеуі бойынша диаметрі шамамен – 13–14 см, қалыңдығы – 0,3–0,6 см.

Тұтқасы жапсырылған ыдыс мойынының бір данасы. Тік ернеуі бар тар мойынды құмыра түріндегі ыдыс. Тұтқаның көлденең қимасы сопақша келген. Тұтқаның үстіңгі бөлігінде оның ернеумен түйіскен жерінен ыдыстың бүйіріне дейін ойысы бар, ол техникалық мақсатта пайдаланылған болуы мүмкін (7-сур., 9). Ыдыс ернеуінің диаметрі – 5,5 см, қалыңдығы – 0,6 см.

Тегіс түбі бар жұқа қабырғалы ыдыс түбінің бір данасы, асханалық ыдыс немесе құмыра болуы мүмкін (7-сур., 15).

Ыдыс қабырғасының бір данасы, амфора тәрізді құмыра немесе тұтқасы сақталмаған құмған (7-сур., 10).

Ыдыс тұтқаларының үш данасы (7-сур., 12, 15, 17).

Асханалық ыдыс түбінің бір данасы, диаметрі шағын, асхана тостағанына немесе табақшасына қатысты болуы мүмкін (7-сур., 19). Табанының диаметрі – 5 см.

Цилиндрлі пішіндегі шүмегі бар ыдыс қабырғасының бір данасы. Сынықтың ішкі бетінде шүмегінің ыдыс қабырғасымен түйісу бөлігі анық көрінеді (7-сур., 11).

Қалың қабырғалы үлкен ыдыстың төменгі бөліктерінің үш сынығы, хұм болуы мүмкін (7-сур., 13, 14, 16).

Жылтырағы² бар қыш ыдыстардың сынықтары:

Тегіс түбі бар ыдыс түбінің бір данасы. Ыдыс ішінен жасыл жылтарақпен боялған. Сыртқы бетінде жылтырағы байқалмайды, тек кездейсоқ жолақтар бар (7-сур., 6). Ыдыстың төменгі диаметрі – 7 см, қалыңдығы – 0,6–0,8 см.

Екі бетінде мөлдір көк жылтырағы және оның астында қара сыры бар асханалық тостағанының бір кішкене сынығы (7-сур., 2).

Керамикалық емес бұйымдар.

Табылған заттардың ішінде кашиннан³ жасалған жылтыратылған дастарханның сынығы бар. Ыдыс мөлдір көк жылтырақпен боялған. Ішкі бетінде мөлдір көк жылтырақ астында қара көк түсті және қара бояумен ою-өрнекті байқауға болады (7-сур., 3).

² Бұл жерде sozdiq.kz сайтынан алынған глазурь сөзінің аудармасы қолданылған.

³ Кашин – ақ кеукті керамикалық балшық.



7-сур. Қоныстан жинақталған қыш бұйымдардың сынықтары.

Суретті дайындаған Г.Т. Әмірғалина мен А.Ж. Назаров

Fig. 7. Fragments of pottery collected in the settlement.

Illustration prepared by G. Amirgalina and A. Nazarov

Рис. 7. Фрагменты керамики, собранные с поселения.

Иллюстрация подготовлена Г.Т. Амиргалиной и А.Ж. Назаровым



Табылған заттар топтамасында органикалық заттар қоспасы бар силикат балшығынан жасалған *қаптама тақтайшасының бір данасы* бар. Плитканың тегіс беті көк түспен жылтыратылған (7-сур., 1). Өлшемдері: плитка қимасының қалыңдығы – 1,7–2 см.

Сопақша пішінді, жиектерінде өңдеу іздері анық көрінетін *шыныдан жасалған бұйым* (7-сур., 4). Өлшемдері: диаметрі – 3,6–2,8 см, қалыңдығы – 0,15 см.

2. *Адам ата бекінісі (Әбілқайыр ханның ордасы)*. 1740–1741 жж. Д. Гладышев (поручик) пен И. Муравиннің (геодезист) Арал теңізі мен Хиуаға жасаған экспедицияның материалдарында кездесетін *Адам ата бекінісі (Әбілқайыр ханның ордасы)* [Ханыков 1851а]. Бұл деректе тек бекініс жайлы айтылады, орда маңында қорым немесе тораңғыл бағы жайлы ақпарат кездеспейді.

Бекініс жоспары үшбұрышты келген, көлемі 120×120–220 м айналасына қарағанда биіктеу (1,5–2 м) тегіс төбе түрінде сақталған (4-сур., 1). Оның шығыс бөлігінде тораңғыл бағы мен кейінгі қорым түссе, солтүстік-батыс бөлігінде одан ертерек күйдірілген кірпіштен салынған жерлеу орындары орналасқан. Осы жерде атап өтетін жайт, тораңғыл бағының қоршауы Әбілқайыр ханның ордасы болуы да мүмкін. Себебі, А.И. Макшеевтің айтуынша оның ұзындығы мен ені 50 «саженге», яғни, 90 м-ге тең. Бекініс орнына байланысты осындай екі нұсқа бар. Оның нақты қайсысы бекініс орны болғандығын археологиялық қазба жұмыстары көрсететін болады.



8-сур. Қазақ қорымындағы жерлеу құрылысы. Суретті дайындаған Ж.К. Сұлтанжанов

Fig. 8. Burial structure at the Kazakh burial ground. Illustration prepared by Zh. Sultanzhanov

Рис. 8. Погребальное сооружение на казахском кладбище. Иллюстрация подготовлена Ж.К. Султанжановым



9-сур. XIX ғ. 2 жартысы қазақ қорымы (кейінгі қорым). Суретті дайындаған Ж.К. Сұлтанжанов
Fig. 9. Kazakh burial ground built in the second half of the 19th century. Illustration prepared by Zh. Sultanzhanov
Рис. 9. Казахское кладбище, 2-я пол. XIX в. Иллюстрация подготовлена Ж.К. Султанжановым

3. *Тораңғыл бағы* айналдыра жалпы көлемі 90×90 м, жоспары бес бұрышты ормен қоршалған. Ордың жалпы ұзындығы 400 м. Кіретін қақпасы оңтүстігінде орналасқан (4-сур., 3). Осындай қоршауларды Сырдарияның күріш алқаптарына түсетін ірі қара (жылқы, сиыр) малдарды уақытша қамайтын қора ретінде пайдаланған. Сондай-ақ, қысқа жинаған шөпті сақтау үшін осындай ормен қазылған қоралар болған [Аржанцева, Тәжекеев 2011: 156–163; Arzhantseva, Tazhekeyev 2017: 177–191]. Адам атадағы тораңғыл бағы арнайы егілгендігін осыдан байқауға болады. Яғни, түзде жүрген түйе, жылқы және сиырдан сақтау үшін арнайы ор қазып қоршаған. Бактың ортасында қабырғасы күйдірілген кірпіштерден шеңберлі етіп үйілген жерлеу орны бар. Кейін басына Балхам ата, Адам ата деп жазылған тақта қойылыпты. А.И. Макшеев қорымда «Аудке» бейіті бар деп келтіреді. Жалпы қорымда белгілі бір дәрежедегі тұлға жерленсе керек. Тораңғыл бағы ішіндегі жерлеу орындары XIX ғ. екінші жартысымен мерзімделуі, ал ондағы күйдірілген кірпіштер ерте кезеңдегі кесенелердің кірпіштері болуы мүмкін.



10-сур. XIX ғ. 2 жартысы қазақ қорымындағы (кейінгі қорым) құлпытастар: 1 – № 1 құлпытас; 2 – № 2 құлпытас. Суретті дайындаған Ж.К. Сұлтанжанов

Fig. 10. Headstones at the Kazakh burial ground, built in the 2nd half of the 19th century: 1 – headstone no. 1; 2 – headstone no. 2. Illustration prepared by Zh. Sultanzhanov

Рис. 10. Құлпытасы на казахском кладбище, 2-я пол. XIX в.: 1 – құлпытас № 1; 2 – құлпытас № 2. Иллюстрация подготовлена Ж.К. Сұлтанжановым

4. Күйдірілген кірпіштен (20–25×20–25×6–8 см) салынған жерлеу құрылыстарының қиранды орындары (ежелгі қорым). А.И. Макшеевтің 1848, 1851 және 1853 жж. Сырдың төменгі ағысы бойына жүргізген экспедицияларының материалдары. Жоғарыдағы сілтемеде келтірілгендей сол жылдары бұл кешенде бекіністен бөлек, көптеген күйдірілген кірпіштен салынған, жартылай қираған бейіттердің орны мен қалың тораңғыл өсіп тұрғаны айтылады. Сонда бұл жерлеу құрылыстары мен арнайы егілген тораңғыл бағы Әбілқайыр ханның өлімінен кейін (1748 ж.) және А.И. Макшеевтің экспедициясы арасында (1848 ж.) пайда болған деген болжам жасауға болады.

Күйдірілген кірпіштен (20–25×20–25×6–8 см) салынған жерлеу құрылыстарының қиранды орындары ішінен үш орын ерекше көзге түседі. Бұл құрылыс үлкен кесененің орнына ұқсайды. Қалған жерлеу орындары осы құрылыс жанына қойылған. Жалпы саны 50-ден асады (4-сур., 4).

5. Саз кесектен салынған төртқұлақ жерлеу құрылыстары және қарапайым жерлеу қоршаулары мен орындары (кейінгі қорым). А.И. Макшеев экспедициясынан кейінгі (XIX ғ.



екінші жартысы) кезеңде кешеннің оңтүстік және оңтүстік-шығыс бөлігінде *қазақтардың қорымы* салынғанын байқаймыз (4-сур., 5).

Қорымда жерлеу құрылыстарының бірнеше түрлері бар. Олар: саз кесектен тұрғызылған, жоспары төртбұрышты (төртқұлақ) (24) және жоспары шеңберлі немесе жәй жерлеу шұңқыры түрінде сақталған (100-ден аса) жерлеу орындары. Төртқұлақты жерлеу құрылыстарына жататын бес ескерткіштің алдыңғы қасбетінде шағын үш күмбездері бар. Ал қалған төртқұлақты жерлеу құрылыстарының оңтүстік-батыс бөлігінде кіретін ауызы бар немесе жәй төртбұрышты қоршау түрінде салынған (8–10-сур.).

4 Қорытынды (Тәжекеев Ә.Ә.)

Әбілқайыр ханның Сыр бойындағы ордасы және оның қайта жерленген жеріне қатысты жазба деректердің негізінде жүргізілген барлау экспедициясы нәтижелеріне сүйене отырып, бірқатар қорытындылар жасауға болады. Адам ата кешенінде аталған деректер бойынша Әбілқайыр ханның ордасы орналасқан. Дегенмен, жинақталған археологиялық материалдар қоры бұл жерде халық монғол шапқыншылығынан кейін қоныстана бастағанын көрсетеді. Кейінгі ортағасырларда Сырдың Аралға құяр маңы ерекше тарихи-саяси аймаққа айналды. XVIII–XIX ғғ. Ресей патшалығы тарапынан Орта Азия мен Түркістан өлкесіне жасалған әскери экспедициялары Орынбор мен Омбыдан шығып, Арал маңы Қарақұмын кесіп өтіп, Сырдың бойына жетіп тоқтаған. Бұл жолдар Сырдарияны Аманөткел және Майлыбас өткелдері арқылы кесіп өткеннен кейін Адам ата маңында қосылып, Қызылқұмға, Бұқараға бағыт алады. Сонымен қатар, солтүстік пен оңтүстікті жалғап жатқан Орынбор–Бұқара жолы тұрақты көші-қон және сауда жолы болған.

Кейіннен Арал теңізіне жақын Райым көлі жағасына, биік қыраттың басына Ресей патшалығының алғашқы Райым бекінісі (1847 ж.) салынады. Сонан соң, Форт 1 (Қазалы) (1853 ж.), Форт 2 (Қармақшы) бекіністері тұрғызылады.

Жалпы, зерттеу нәтижесінде Адам ата кешенін мерзімдеуге мүмкіндік беретін мәліметтер алынды. Атап айтсақ, жылтыратылған керамика хронологиялық көрсеткіш ретінде көп дерек бере алады. Бұл қалың жасыл жылтырағы бар ыдыстың кішкене сынығы (7-сур., 6) және мөлдір жылтырағы бар керамикалық тостағанның бір кішкене сынығы (7-сур., 2). Мерзімдеу материалдары ретінде мөлдір көгілдір жылтырағы бар кашин тостағанының сынығы (7-сур., 3) және қалың ашық көк жылтырағы бар силикат кірпіштің сынығы болуы мүмкін (7-сур., 1).

Қою жасыл түсті жылтыратылған қыш ыдыстар Алтын Орданың бекініссіз Миздахкан қаласы аумағынан (б.д.д. IV ғ. – б.д. XX ғ. Миздахкан археологиялық кешенінен) табылған. Бұл кешеннің Алтын Орда кезеңінің қаласынан шыққан жасыл түспен жылтыратылған керамикалық бұйымдардың барлығы XIII–XIV ғғ. жатады [Қыдырниязов 2017: 806–807]. Афрасиабтан табылған ангобсыз жасыл түспен жылтыратылған заттар сынығы VII–IX ғғ. мерзімделеді [Вишневская 2001: 58; Шишкина 1979: 32]. Кейінірек, X ғ. Орталық Азияның әртүрлі ескерткіштерінен жасыл жылтырағы бар қыш ыдыстар да табылды, бірақ, оны жасау технологиясында өзгерістер болды, олар – жылтырақ ангоб негізінің үстіне жағылған [Вактурская 1959: 288–304; Шишкина 1979: 47].

Жасыл сырлы керамика аналогтары Адам ата қонысына жақын жерде, ерте ортағасырлық Жанкент қалашығында кездеседі [Амиргалина, Билалов 2022: 144–146].

Мөлдір көгілдір жылтырағы бар қыш ыдыстар шамамен X ғ. бастап кеңінен таралған. Дегенмен, көк сырлы керамикалық бұйымдардың таралу шеңбері Орталық Азиядағы түркі-монғолдар билеген кезеңдерге келетінін айта кеткен жөн [Смагулов и др. 1999: 199]. Бұл ортағасырлық сәулет өнеріндегі кең таралған көк түстің кезеңі, ол да осы коллекциядағы силикат кірпіштің сынығы болып табылады (7-сур., 1).



Сонымен қатар, сыртқы бетінде қою көк оюы бар кашин тостағанының сынық бөлігін ерекше атап өту керек. Кашин Орталық Азияда XII ғ. қымбат қытай фарфорына балама ретінде пайда болды. Бұл материал, силикат негізінде, ыдыс-аяққа нәзіктік пен талғампаздық берген. XIV–XV ғғ. керамикадағы қою көк ою Сирия мен Ираннан Орталық Азияға дейін жетеді. Яғни, көгілдір-қара түсті кашиннан жасалған асханалық ыдыстың кішкене сынығы (7-сур., 3) қытай фарфорына ұқсатып, түркі элитасының ақсүйектерінің талғаныма негізделген «түрік нілін» еске түсіреді [Гюль 2017: 784–785]. Мұндай ыдыстардың хронологиялық шеңбері XII–XV ғғ. анықталады.

Табылған күміс тиынға Мемлекеттік Эрмитаждың (Ресей Федерациясы) кіші ғылыми қызметкері А.В. Кулиштің жүргізген талдауы бойынша: «бір жағында «сикка», ал екінші бетінде «Аль Адиль», яғни, «әділ» деп жазылған. Тиын түрі жағынан моңғол тиындарына көбірек ұқсайды. Сикка жазуын ескерсек, бұл XIII–XIV ғғ. шағатай тиындарына еліктеп соғылған үлгі болуы мүмкін.

Осылайша, талданған керамика, силикат және кашин өнімдері коллекциясы және күміс тиынға қарап қоныстың ерте кезеңін XIII–XV ғғ. мерзімдеуге болады.

Сонымен қатар, екі жерлеу орнында құлпытастар сақталған (10-сур.). Оның бетіндегі ақпарат жазуларын Сыр бойы, Ырғыз және Арал маңы Қарақұмы аймақтарының құлпытастарын сақтау және қорғау мәселесін көтеріп жүрген Ержан Исабеков аударды. Бірінші құлпытас аудармасы: «Қожа Керейт руы Қасай тайпасы Мамбетәлі Үкей баласы офаты 73 жасында 1872 жылда» (10-сур., 1); екінші құлпытас аудармасы: «Төрт Қара руы Сейітқұл тайпасы Арыстан Айтқұл баласы офаты 75 жасында 1871 жылда» (10-сур., 2). Осы құлпытастардағы жазылған жылдар қорымды XIX ғ. екінші жартысымен мерзімдеуге мүмкіндік беріп отыр.

Қорытындылай келе, Адам ата кешенінде Алтын Орда кезеңінде пайда болып, кейінгі ортағасырларға дейін өмір сүрген халықтың қоныстарын және бірнеше кезеңнен тұратын қорымның қалыптасқанын байқаймыз.

Адам ата бекінісі мен күйдірілген кірпіштен салынған қорым жайлы деректерді нақтылау үшін археологиялық қазба жұмыстарын жүргізу қажет. Адам ата кешеніндегі жан-жақты зерттеу жұмыстары Әбілқайыр ханның ордасы мен оның немесе ұрпақтарының жерленген орны жайлы тың деректер берері анық.

ӘДЕБИЕТ

- 1 *Амиргалина Г.Т., Билалов С.У.* Глазуванная керамика раннесредневекового городища Джанкент // Евразийская степная цивилизация: человек и историко-культурная среда. М-лы V междунар. конгресса археологии евразийских степей (г. Туркестан, 11–14 октября 2022 г.). В 5-ти т. / Гл. ред. А. Онгар; отв. ред. Б.А. Байтанаев, А.Г. Ситдиқов, Д.А. Воякин. Алматы; Туркестан: ИА КН МОН РК, 2022. Т. 3. С. 142-156.
- 2 *Аничков И.* О некоторых местностях Казалинского уезда, интересных в археологическом отношении // Протоколы заседаний и сообщений членов Туркестанского кружка любителей археологии. Историко-культурные памятники Казахстана. Туркестан: Туран, 2011. С. 120-123.
- 3 *Аржанцева И.А., Тажекеев А.А.* «Кора» – временные загоны для скота в Юго-западном районе Казахстана // Этнографическое обозрение. 2011. № 5. С. 156-163.
- 4 *Вактурская Н.Н.* Хронологическая классификация средневековой керамики Хорезма (IX–XVII вв.) // Керамика Хорезма. Труды ХАЭЭ. М., 1959. Т. 4. С. 261-342.
- 5 *Вишневецкая Н.Ю.* Ремесленные изделия Джебгирбента (IV в. до н.э. – начало XIII в. н.э.) М.: Вост. лит., 2001. 175 с.



- 6 Гюль Э.Ф. Поливная керамика Узбекистана: этапы развития // Поливная керамика Средиземноморья и Причерноморья X–XVIII вв. Под ред. С.Г. Бочарова, В. Франсуа, А.Г. Ситдикова. Казань; Кишинев: Stratum plus, 2017. Т. 2. С. 779-793.
- 7 Ерофеева И.В., Жанаев Б.Т. О захоронении и перезахоронении останков хана Абулхаира // Древности Отрара и Отрарского оазиса, Казахстана и Евразии. М-лы междунар. науч.-практ. конф., посвящ. 40-летию работ ЮККАЭ (Шаульдер, 18–19 октября 2011 г.) / Отв. ред. К.М. Байпаков. Алматы: ИА КН МОН РК, 2012а. С. 318-335.
- 8 Ерофеева И.В., Жанаев Б.Т. Путевой дневник переводчика И.А. Батыршина о военном походе В.А. Перовского на Акмечеть // История Казахстана в документах и материалах. Альманах. Астана, 2012б. Вып. 2. С. 279-299.
- 9 Краткий дневник, введенный переводчиком Искандером Батыршиным во время похода на Акмечеть. 1853 г. / Предисл., подгот. текста, комм. И.В. Ерофеевой, Б.Т. Жанаева // История Казахстана в документах и материалах. Альманах. Вып. 2. Астана, 2012. С. 318-335.
- 10 Кыдырниязов О.Ш. Поливная керамика Миздахкана: этапы развития // Поливная керамика Средиземноморья и Причерноморья X–XVIII вв. Под ред. С.Г. Бочарова, В. Франсуа, А.Г. Ситдикова. Казань; Кишинев: Stratum plus, 2017. Т. 2. С. 794-811.
- 11 Макшеев А.И. Описание Низовьев Сырдарьи // Морской сборник. 1856. Т. XXIII. № 9. С. 448-527.
- 12 Обзор русских путешествий и экспедиций в Среднюю Азию // Материалы к истории изучения Средней Азии. Ч. 1. 1715–1856. Ташкент: изд-во САГУ, 1955. С. 20-21.
- 13 Смагулов Е.А., Григорьев Ф.П., Итенов А.А. Очерки по истории и археологии средневекового Туркестана. Алматы: Ғылым, 1999. 232 с.
- 14 Хан моласы қорымы. Әбілқайыр хан жерленген орын. URL: <https://aktobenasledie.kz/kk/han-molasy-qorymy-aebilqajyr-han-zherlengen-oryn> (қаралған күні: 14.01.2023).
- 15 Ханьиков Я.В. Поездка из Орска в Хиву и обратно, совершенная в 1740–1741 годах Гладышевым и Муравиным. СПб., 1851а. 88 с.
- 16 Ханьиков Я.В. Пояснительная записка к карте Аральского моря и Хивинского ханства с их окрестностями // Записки Русского географического общества. 1851б. Кн. V. С. 268-358.
- 17 Шишкина Г.В. Глазуванная керамика Согда (вторая половина VIII – начало XIII вв.). Ташкент: ФАН, 1979. 75 с., илл.
- 18 Arzhantseva I., Tazhekeyev A. Contested landscapes of Soviet Central Asia: an ethnoarchaeological case study from Kazakhstan // Journal of Conflict Archaeology 12:3. DOI: [10.1080/15740773.2017.1371911](https://doi.org/10.1080/15740773.2017.1371911).

REFERENCES

- 1 Amiralgalina, G. T., Bilalov, S. U. 2022. In: Ongar, A., Baitanayev, B. A., Sitdikov, A. G., Voyakin, D. A. (eds.). *Evrasijskaya stepnaya tsivilizatsiya: chelovek i istoriko-kulturnaya sreda (Eurasian steppe civilization: human and the historical and cultural environment.)*. In 5 vol. Vol. 3. Almaty; Turkistan: Margulan Institute of Archaeology, 142-156 (in Russian).
- 2 Anichkov, I. 2011. In: *Protokoly zasedaniy i soobshchenij chlenov Turkestanskogo kruzhka lyubitelej arheologii. Istoriko-kulturnye pamyatniki Kazahstana (Protocols of meetings and reports of members of the Turkestan amateur archaeological circle. Historical and cultural sites of Kazakhstan)*. Turkistan: “Turan” Publ., 120-123 (in Russian).
- 3 Arzhantseva, I. A., Tazhekeyev, A. A. 2011. In: *Etnograficheskoe obozrenie (Ethnographic Review)*, 5, 156-163 (in Russian).
- 4 Vakturskaya, N. N. 1959. In: *Keramika Horezma. Trudy Horezmskoy arheologo-etnograficheskoy ekspeditsii (Ceramics of Khorezm. Proceedings of the Khorezm archaeological and ethnographic expedition)*. Moscow, 261-342 (in Russian).
- 5 Vishnevskaya, N. Yu. 2001. *Remeslennye izdeliya Dzhagirbenta (IV v. do n. e. – nachalo XIII v. n. e.) (Handicrafts of Dzhagirbent (4th century BC – early 13th century AD))*. Moscow: “Vostochnaya literatura” Publ. (in Russian).
- 6 Gyul, E. F. 2017. In: Bocharov, S. G., Fransua, V., Sitdikov, A. G. (eds.). *Polivnaya keramika Sredizemnomor'ya i Prichernomor'ya X–XV III vv. (Mediterranean and Black Sea region 5th–18th centuries)*. Kazan; Chisinau: “Stratum plus” Publ., 2, 779-793 (in Russian).



- 7 Erofeeva, I. V., Zhanaev, B. T. 2012a. In: Baipakov, K. M. (ed.) *Drevnosti Otrara i Otrarskogo oazisa, Kazahstana i Evrazii (Antiquities of Otrar and Otrar oasis, Kazakhstan and Eurasia)*. Almaty: Margulan Institute of Archaeology, 318-335 (in Russian).
- 8 Erofeeva, I. V., Zhanaev, B. T. (eds.). 2012b. In: *Istoriya Kazahstana v dokumentah i materialah. Almanah (History of Kazakhstan in documents and materials. Almanac)*. Astana, 2, 279-299 (in Russian).
- 9 Erofeeva, I. V., Zhanaev, B. T. (eds.). 2012. *Istoriya Kazahstana v dokumentah i materialah. Almanah (History of Kazakhstan in documents and materials. Almanac)*. Astana, 2, 318-335 (in Russian).
- 10 Kydyrniyazov, O. Sh. 2017. In: Bocharov, S. G., Fransua, V., Sitdikov, A. G. (eds.). *Polivnaya keramika Sredizemnomor'ya i Prichernomor'ya X–XVIII vv. (Mediterranean and Black Sea region 10th–18th centuries)*. Kazan; Chisinau: “Stratum plus” Publ., 2, 794-811 (in Russian).
- 11 Maksheev, A. I. 1856. In: *Morskoy sbornik (Marine collection)*, 23, 9, 448-527 (in Russian).
- 12 1955. In: *Materialy k istorii izucheniya Sredney Azii (Materials for the history of the study of Central Asia)*. Tashkent: “SAGU” Publ., 20-21 (in Russian).
- 13 Smagulov, E. A., Grigor'ev, F. P., Itenov, A. A. 1999. *Ocherki po istorii i arheologii srednevekovogo Turkestana (Essays on the history and archaeology of medieval Turkestan)*. Almaty: “Gylm” Publ. (in Russian).
- 14 Han molasy qorymy. Äbilqaiyr han jerlengen oryn (Khan's grave. Burial place of Abulkhair Khan). URL: <https://aktobenasledie.kz/kk/han-molasy-qorymy-aebilqajyr-han-zherlengen-oryn> (accessed 14.01.2023) (in Kazakh).
- 15 Hanykov, Ya. V. 1851a. *Poezdka iz Orska v Hivu i obratno, sovershennaya v 1740–1741 godah Gladyshevym i Muravinym (A trip from Orsk to Khiva and back, made in 1740–1741 by Gladyshev and Muravin)*. Saint Petersburg (in Russian).
- 16 Hanykov, Ya. V. 1851b. In: *Zapiski Russkogo geograficheskogo obshchestva (Notes of the Russian Geographical Society)*, 5, 268-358 (in Russian).
- 17 Shishkina, G. V. 1979. *Glazurovannaya keramika Sogda (vtoraya polovina VIII – nachalo XIII vv.) (Glazed ceramics of Sogd (second half of the 8th – early 13th centuries)*. Tashkent: “FAN” Publ. (in Russian).
- 18 Arzhantseva, I., Tazhekeyev, A. 2017. In: *Journal of Conflict Archaeology*, 12:3, 177-191 (in English).

Мүдделер қақтығысы туралы ақпаратты ашу. Автор мүдделер қақтығысының жоқтығын мәлімдейді.
/ Раскрытие информации о конфликте интересов. Автор заявляет об отсутствии конфликта интересов.
/ Disclosure of conflict of interest information. The author claims no conflict of interest.
Мақала туралы ақпарат / Информация о статье / Information about the article.
Редакцияға түсті / Поступила в редакцию / Entered the editorial office: 16.01.2023.
Рецензенттер мақұлдаған / Одобрено рецензентами / Approved by reviewers: 24.01.2023.
Жариялауға қабылданды / Принята к публикации / Accepted for publication: 24.01.2023

