

ЗОЛОТО ДРЕВНЕГО ТУРКЕСТАНА* (предварительное сообщение)

© 2019 г. Е.А. Смагулов, А.А. Ержигитова

В статье сообщается об удивительной находке, полученной в ходе раскопок архитектурного комплекса застройки древнейшей цитадели города Туркестан в полевом сезоне 2019 г. В южной части цитадели, между замком крестовидного плана и внешней крепостной стеной, расчищены обширные открытые дворы (более 50 м²), в полах которых зафиксированы круглые отверстия. Они расположены по кругу диаметром 4–5 м. Судя по всему, это отверстия для установки деревянного каркаса постройки типа протоюрты – типичного легкого жилища кочевых/полукочевых народов. В стене одного такого двора обнаружено дорогое пожертвование, состоящее из комплекса женских украшений – золотых полихромных серег и деталей ожерелья, разнообразных бус.

Ключевые слова: археология, средневековый Туркестан, цитадель, культовый центр, строительный период, крепостная стена, двор, алебастровые идолы, полихромные украшения

Введение

Систематическими работами прошлых лет на городище средневекового Туркестана удалось локализовать древнюю цитадель (первые века н.э.), выявить участки ее крепостных стен, расчистить архитектурную и семантическую доминанту – двух- (трех?) этажный замок крепостной в плане формы. Прослежены строительные этапы генезиса и архитектурного развития цитадели, изучены строительные материалы и приемы, использованные строителями [Смагулов, 2013; 2015; 2017, с. 67–154; Смагулов, Ержигитова, 2013; 2016; 2017] (рис. 1).

Продолжение расчистки сохранившихся строительных конструкций на пространстве к югу между замком и крепостными стенами цитадели показывает, что здесь нет типично жилых помещений и зданий, которые могли бы быть идентифицированы по наличию очагов, суф, по развалам бытовой керамики, скоплениям бытового мусора. Возможно, исключением является так называемый «Угловой дом», расчищенный в восточном углу цитадели. Он состоит из пяти узких удлиненных сводчатых помещений. В них обнаружены следы сильного пожара, развалы хумов и хумчей на полах (более десятка), в которых выяв-

*Исследовательские работы ведутся Научно-исследовательским институтом культуры при финансировании Корпоративного фонда «ERG Көмек» Евразийской группы Eurasian Resources Group



Рис. 1. Общий вид с юга на раскоп цитадели города Ясы

Fig. 1. General view from the south to the excavation site of the citadel of the city of Yasy

лен комплекс специфичных находок. Среди находок обращает на себя внимание серия небольших алебастровых идолов (рис. 2). Подобные идолы обычны в культовых помещениях или погребальных комплексах. В стене одного из помещений расчищены следы очага-камина, а в другом – суфа вдоль юго-западной стены. Однако отметки уровней полов и места прилегания стен говорят о том, что «Угловой дом» был встроен в угол крепостных стен цитадели в один из последних строительных периодов (III в.).

После разгрома и пожара, который четко фиксируется внутри этой постройки, древняя ци-

тадель Культобе на некоторое время перестала существовать. Жизнь на холме, в который она превратилась, возродилась только в раннесредневековое время (VIII в.).

Но накапливаемые в ходе раскопок на цитадели новые материалы,



Рис. 2. Алебастровые идолы из «Углового дома»
Fig. 2. Alabaster idols from the «Corner House»



Рис. 3. Отпечатки гемм на венчиках хумов нижнего строительного горизонта

Fig. 3. Prints of gems on the rims of khums of the lower construction horizon

как обычно, ставят новые вопросы. О некоторых интересных деталях застройки древней цитадели города Ясы расскажем в этой публикации.

Описание и предварительный анализ материала

Вдоль стен южного угла древней крепости выявлены небольшие (5–6 м²) помещения, в которых в пол

вкопаны большие хумы. На венчиках некоторых из них имеются оттиски с неясными пока символами (рис. 3).

Как бы следующим рядом расположены большие помещения/дворы. Обмеренные пять подобных помещений № 40, 44, 50, 57, 59 имеют площадь около 50 м² (более 8,0×6,4 м²). Они, скорее всего, не имели перекрытия, т.е. это были открытые дворы, полы в которых имеют многослойную обмазку желтой глиной. Эту обмазку вертикально пронизывают множество круглых отверстий (диаметром 10–12 см) с ровными цилиндрическими стенками. Их глубина около 20–25 см, они обычно заполнены чистым мелким речным песком. На плане четко проявляется закономерность в их расположении: они образуют кольцо, в котором десятки отверстий расположены как бы хаотично, вокруг центра двора, в котором всегда зачищается



Рис. 4. Вид на южную часть раскопа цитадели
Fig. 4. View of the southern part of the citadel excavation



Рис. 5. Один из дворов (пом. № 40) с отверстиями в полу

Fig. 5. One of the yards (room № 40) with holes in the floor

округлый (0,8–1,2 м в диаметре) прокаленный участок обмазки пола. Возможно, это место установки портативного алтаря (?) (рис. 4; 5).

Закономерно, что чем больше прослойка полов снимается в таком дворе, тем большее количество отверстий проявляется. Средний диаметр кольцевидной зоны отверстий 4–5 м. Между обмазками полов отсутствуют накопившиеся «прослойки обживания», редки втоптаные в пол фрагменты керамики, прочие артефакты.

Лишь фиксируются прослойки чистого речного песка, который обычно заполняет круглые отверстия.

Расчищенные новые пять «дворов с дырками» с южной стороны как бы полукольцом охватывают крестовидный замок (рис. 4). Северная и восточная стороны застройки цитадели еще не вскрыты полностью.

Нужно отметить, что ранее аналогичная ситуация была нами зафиксирована при расчистке во втором строительном периоде замка небольшого открытого внутреннего двора (пом. № 3). Здесь также обмазанный пол двора пробит множеством цилиндрических отверстий, расположенных по кругу. Они были заполнены чистым речным песком и имели

вертикальные стенки (рис. 6).

Тогда же нами было сформулировано предположение, что постройки каркасно-столбовой конструкции, по сути, являются репликами, воспроизводящими в своем облике жилища в недавнем прошлом кочевых народов (Смагулов, 2017, с. 91–94, рис. 25, 26). Таковыми в государстве Кангюй являлись позднесарматские племена, массовое распространение которых в присырдарьинских степях и оазисах наблюдается в последних веках до

н.э. и в первых веках н.э. В новых условиях стационарного бытия они прочно сохраняли традиции предков, а подобные мобильные «протоюрты» служили специфическими культовыми помещениями, жилищами духов предков (?), в которых совершались обряды поклонения богам и всевозможным духам. Очевидно, по представлениям идеологов того переходного этапа (шаманы, жрецы и прочие служители культа) только в традиционных интересах могли практиковаться завещанные предками различные ритуалы и обряды. Именно здесь сопровождавшие жизненный цикл общества или отдельной личности обряды достигали наиболее действенной силы.

Такая трактовка, если она хотя бы частично верна, объясняет отсутствие подлинно жилых, бытовых помещений в застройке цитадели. Следовательно, цитадель в целом не была исключительно военным форпостом, местом пребывания боевого гарнизона, не была и местом жительства правителя какого-то ранга и его «двора». Скорее всего, цитадель Ясы изначально была сакральным центром некоего социума, храмом, в котором совершались обряды и ритуалы, хранились различные атрибуты



Рис. 6. Отверстия в полу внутреннего дворака в замке.
Реконструкция каркасного сооружения

Fig. 6. Holes in the courtyard floor in the castle.
Reconstruction of the framework structure

и пр. Естественно, что сакральный центр был достаточно укреплен мощными крепостными стенами, здесь, возможно, несли службу специальные воинские подразделения.

Вполне вероятно, что ритуалы, регулярно совершаемые в цитадели-храме, вызывали у прихожан желание совершить жертвоприношение, и иногда таким подношением становились самые ценные вещи, которые были в тот момент «под рукой». При расчистке одной из таких «площадок с дырками» (пом. № 49) в стене двора



Рис. 7. Находки из тайника
Fig. 7. Finds from a hiding place

был обнаружен небольшой тайник с женскими украшениями (рис. 7). Это не клад, в смысле – «сокрытые до поры ценности», а скорее подношение/жертвоприношение неким духам/богам. Дар был помещен в кожаный кошель и закопан в небольшой лунке под стеной. От оболочки, естественно, сохранилась лишь тонкая прослойка тлена красно-коричневого цвета да две каменные подквадратные застежки.

Из набора золотых деталей наибольший интерес представляют так называемые золотые лунницы, инкру-

стированные полихромными вставками. Для инкрустации первоначально использовалась витрофильная яшма глубокого красно-коричневого цвета* [*Благодарим давнего друга нашей экспедиции известного художника-ювелира Ильясa Сулейменова за



Рис. 8. Серьги
Fig. 8. Earrings



Рис. 9. Детали ожерелья
Fig. 9. Necklace details



Рис. 10. Детали в виде плоских зажимов (?)
Fig. 10. Flat clamp parts (?)

квалифицированную консультацию – прим. авт.]. Но со временем некоторые вставки были утрачены и их заменили вставками подходящего цвета из стеклопасты. Инкрустация закреплялась в овальных или круглых кастах из напаянных на ребро узких гладких золотых полосок (рис. 8).

Все пять серег разного размера, отличаются расположением, количеством и качеством инкрустаций. Серьги изготовлены технологией обтягивания заготовленной формы из

черной мастики (?) тонкой золотой фольгой. Места крепления бронзово-дужки охватывались узкой профилированной полоской. Размеры серег (по рис. 8): № 1 – 20×16×13 мм, 13 вставок; № 2 – 19×15,5×13 мм, 9 вставок; № 3 – 18,5×16×12 мм, 9 вставок; № 4 – 18,5×17×12,5 мм, 5 вставок; № 5 – 17×15,5×11 мм, 9 вставок. Вес серег (с наполнением): 1,96; 1,98; 2,26; 2,89; 3,07 г.

Непонятно пока назначение двух изделий, согнутых из узких тонких пластинок. Профилированная узкая золотая полоска свернута в кольцо. На ее концах напаяны отдельные колечки, согнутые из гладкой ленточки. Они чуть отличаются по размеру и по весу. Вес этих деталей: 2,1 и 2,4 г. Размер меньшей 13×14 мм; большей – 15×17 мм (рис. 9).

Найдено семь золотых деталей также неясного пока назначения в виде «сплюснутых колокольчиков». В основе согнутая дугой узкая полоска, концы которой охвачены еще более узкой профилированной полоской, а наверху той же полоской сделано колечко для подвешивания. Обе стороны обтянуты тонкой фольгой, образуя плоскую сводчатую коробочку. Их общий вес: 2,79 г. Размер: 10×10 мм (рис. 10). Похоже, что вышеописанные золотые предметы – де-



Рис. 11. Сердоликовая (верхняя) и халцедоновые пронизи
Fig. 11. Carnelian (upper) and chalcedonic beads

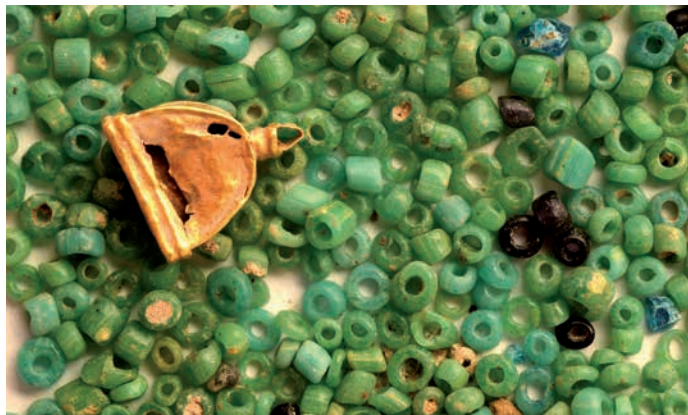


Рис. 12. Мельчайший нефритовый бисер
Fig. 12. Tiny jade beads

тали сложного ожерелья. В него входили найденные тут же многочислен- ные бусины и пронизки, возможно, и нефритовый бисер.

В комплект бус входят из- делия из стекла/пасты; натураль- ных камней-самоцветов; фаянса. Из «корового» сердолика имеется удлиненно-уплощенная пронизка с каналом по центру вдоль длины. Из прозрачного двцветного халцедо- на две идентичные пронизки. Они овально-уплощенной в сечении фор- мы (рис. 11).

В комплекте имеется более 20 пастовых бусины коричневого цвета, есть бусины из голубоватого фаянса, стекло-пасты разного цвета и мель- чайший бисер из зеленого нефрита (рис. 12).

Из бронзовых изделий здесь же найдены: маленький колокольчик с железным язычком, 10 миниатюрных бронзовых подвесок в виде каких-то семян или мелких плодов растений. Бронзовая поделка вытянутой при- зматической формы, полая; ее на- значение пока остается непонятным (имеется частичная утрата одной проржавевшей, видимо, более тон- кой, стенки). Бронзовые колокольчи-

ки – обычная деталь амулетных наборов, состоящих из раз- ных крупных бусин, косточек и прочих средств, эффектив- ных для отворота бед и несчастий.

К сожалению, условия отложения этих артефактов не позволяют предло- жить сколько-нибудь обоснованную рекон-

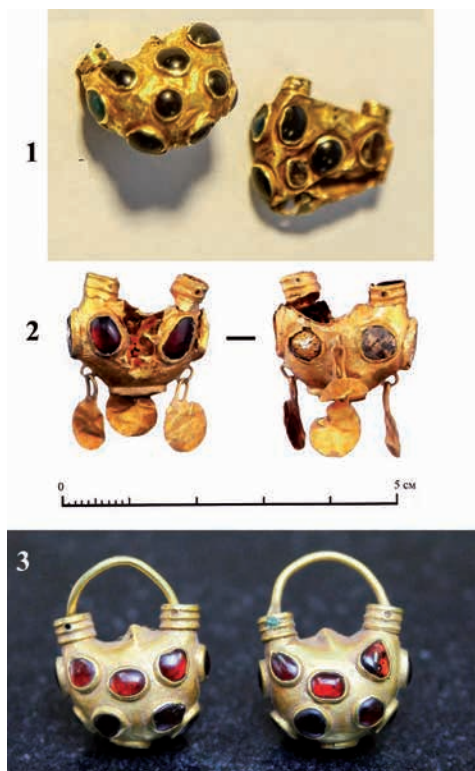


Рис. 13. Серьги. 1 – Лебедевка, к. 1 (раскопки Багрикова); 2 – городище Красная Речка, п. 1 (по: [Торгоев, Кольченко, 2017]); 3 – мог. Культобе на р. Арысь (по: [Золото Культобе, интернет ресурс])

Fig. 13. Earrings. 1 – Lebedevka, m. 1 (excavations by Bagrikov); 2 – Krasnaya River settlement, s. 1 (by: [Torgoiev, Kolchenko, 2017]); 3 – graveside Kultobe on Arys River (by: [The Gold of Kultobe, web resource])



Рис. 14. Ранее найденные в слоях древней цитадели Культобе золотые изделия

Fig. 14. Gold pieces previously found in layers of ancient citadel Kultobe

струкцию комплекса украшений. Все они найдены лежащими бессистемной кучкой в лунке в пахсовой стене. Единственно, можно предположить, что здесь присутствуют пять серег из разных комплектов. Обычно подобные полихромные серьги являются парными женскими ушными украшениями. Они неоднократно находились парой при женских погребениях позднесарматского времени. Например, известна пара золотых серег из катакомбы 1 кургана 8 могильника Таштобе в Таласской долине [Кожомбердыев, 1963, с. 55, рис. 7, 5]. Здесь пара идентичных серег имеет по две вставки из белой пасты и внизу гроздь из золотых шариков с пи-

рамидками из зерни. Идентичные по форме серьги сопровождают элитные позднесарматские женские погребения [Байпаков и др., 2001, с. 115, 117]. Территориально еще ближе пример с парой идентичных сережек по сторонам черепа в катакомбе 7 могильника Культобе на р. Арысь. [Золото Культобе, интернет-ресурс]. Датируются они III–IV вв. н.э. Целая серия серег развитого полихромного стиля была обнаружена ранее в погребениях джетысарской культуры в низовьях Сырдарьи [Левина, 1996, с. 223–224, рис. 143] (рис. 13).

Да, и в слоях самой цитадели Культобе, ранее мы находили различные мелкие золотые изделия: круглые мелкие бляшки нашивки на одежды, мельчайший золотой бисер, янтарную подвеску в золотой обойме, раннеполихромную серьгу (рис. 14). Эти находки, как минимум, свидетельствовали отнюдь не о суровом военизированном быте обитателей цитадели.

Заключение

Таким образом, при расчистке древнейших руин застройки цитадели города Ясы (городище Культобе), который был предтечей г. Туркестан, нами получены материалы, позволяющие искать причины генезиса этого города в сакральной сфере: теперь есть основания считать, что первоначально (II–III вв. н.э.) здесь был построен культовый комплекс, возможно, связанный с почитанием духов предков.

Помимо дополнительного обоснования датировки субстратного строительного горизонта цитадели Культобе, данная находка обосновывает нетривиальное назначение цитадельной застройки и проливает свет на некоторые обычаи и традиции древних кангюйцев.

ЛИТЕРАТУРА

1. *Байпаков К.М., Танабаева С.И., Сдыков М.Н.* Древние сокровища Западного Казахстана. Алматы: Credo, 2001. 160 с.
2. Золото Культобе. В Туркестане на городище Культобе обнаружен клад ювелирных украшений. URL: <https://yujanka.kz/zoloto-kultobe/>
3. *Кожомбердыев И.* Катакомбные памятники Таласской долины // Археологические памятники Таласской долины. Фрунзе: Изд-во АН Киргизской ССР, 1963. С. 33–78.
4. *Левина Л.М.* Этнокультурная история Восточного Приаралья в I тыс. до н.э. – I тыс. н.э. М.: Восточная литература, 1996. 396 с.
5. *Смагулов Е.А.* Из истории кангюйской архитектуры: здания крестообразной планировки // Гуннский форум. Проблемы происхождения и идентификации культуры евразийских гуннов: сб. научн. тр. / гл. ред.: С.Г. Боталов, отв.ред.: Н.Н. Крадин, И.Э. Любчанский. Челябинск: Изд. центр ЮУрГУ, 2013. С. 495–520.
6. *Смагулов Е.А.* Туркестанский оазис средневековой городской культуры: новые открытия и старые заблуждения // Казахское ханство в потоке истории: сб. матер. междунар. научн. конф., посвящ. 550-летию Казахского ханства. Алматы: Институт археологии им. А.Х. Маргулана, 2015. С. 190–212.
7. *Смагулов Е.А.* Древний Туркестан: штрихи к историческому портрету. Алматы: Институт археологии им. А.Х. Маргулана, 2017. 340 с.
8. *Смагулов Е.А., Ержигитова А.А.* Архитектурно-археологический комплекс цитадели древнего Ясы (г. Туркестан) // Археология Узбекистана. 2013. № 1 (6). С. 60–75.
9. *Смагулов Е.А., Ержигитова А.А.* Строительные материалы и архитектурные элементы древней цитадели Туркестана // Актуальные проблемы археологии Евразии: сб. матер. Междунар. научн.-практ. конф., посвящ. 25-летию независимости РК и 25-летию Института археологии им. А.Х. Маргулана (г. Алматы, 18–19 октября 2016 г.). Алматы: Институт археологии им. А.Х. Маргулана, 2016. С. 507–535.
10. *Смагулов Е.А., Ержигитова А.А.* Древняя цитадель города Туркестан // III Международный конгресс средневековой археологии евразийских степей «Между Востоком и Западом: движение культур, технологий и империй» / отв. ред. Н.Н. Крадин, А.Г. Ситдинов. Владивосток: Дальнаука, 2017. С. 247–252.
11. *Торгоев А.И., Кольченко В.А.* Погребение позднесарматского времени с ювелирными украшениями на городище Красная речка // Ювелирное искусство и материальная культура. СПб.: Изд-во ГосЭрмитажа, 2017. С. 171–172.

Сведения об авторах:

Смагулов Ербулат Акижанович – кандидат исторических наук, главный научный сотрудник, Институт археологии им. А.Х. Маргулана (г. Алматы, Казахстан); az_sultan2015@mail.ru

Ержигитова Айсулу Аскарровна – заведующая отделом археологии, Туркестанский областной историко-краеведческий музей (г. Шымкент, Казахстан); aisulu6767@mail.ru

КӨНЕ ТҮРКІСТАННЫҢ АЛТЫНЫ (бастапқы хабарлама)

Е.А. Смағұлов, А.А. Ержігітова

Мақалада 2019 жылғы далалық маусым барысында Түркістан қаласының ежелгі бекінісінің құрылысындағы архитектуралық кешенді қазу барысында табылған ғажайып олжа туралы айтылады. Бекіністің оңтүстік бөлігінде, айқыш жоспарлы сарай мен ішкі қорған қабырғаның арасындағы кең ашық аулалар тазартылып (50 м² көбірек), олардың табанынан дөңгелек ойықтар анықталды. Олар диаметрі 4–5 м шеңбер бойымен орналасқан. Жан-жағынан алып қарағанда, бұл ойықтар көне киіз үйлер – көшпелі/жартылай көшпелі халықтардың әдеттегі жеңіл тұрғын үйі секілді құрылыстың ағаш тірегін орнатуға арналған секілді. Осындай аула қабырғаларының бірінен әйелдер әшекейлерінің кешенінен тұратын қымбат құрбандық –алтын полихромдық сырғалар мен алқалардың бөлшектері, әртүрлі моншақтар табылды.

Түйін сөздер: археология, ортағасырлық Түркістан, бекініс, культтік орталық, құрылыс кезеңі, бекініс қабырғасы, аула, алебастрдан жасалған пұттар, полихромды әшекейлер

GOLD OF ANCIENT TURKISTAN (Pre-release message)

E.A. Smagulov, A.A. Erzhigitova

The article reports on an amazing discovery made during excavations of the architectural complex of the development of the oldest citadel of the city of Turkistan in the field season of 2019. In the southern part of the citadel, between the castle of the cross-shaped plan and the outer fortress wall, there were cleared spacious open yards (more than 50 m²), in the floors of which round holes were found. They are arranged in a circle of 4-5 m in diameter. These appear to be holes for installation of a wooden frame of protoyurt-type construction - a typical light dwelling of nomadic/semi-nomadic peoples. In the wall of one yard there was found an expensive donation consisting of a complex of women's jewels – gold polychrome earrings and necklace details, various beads.

Keywords: archaeology, medieval Turkistan, citadel, cult center, construction period, fortress wall, yard, alabaster idols, polychrome jewels

REFERENCES

1. Baipakov, K. M., Tanabayeva, S. I., Sdykov, M. N. 2001. *Drevnie sokrovishcha Zapadnogo Kazakhstana (Ancient treasures of Western Kazakhstan)*. Almaty: “Credo” Publ. (in Russian).
2. Zoloto Kultobe (The Gold of Kultobe). URL: <https://yujanka.kz/> (in Russian).
3. Kozhomberdyev, I. 1963. In *Arheologicheskie pamyatniki Talasskoi doliny (Archaeological sites of the Talas valley)*. Frunze: Publ. of the Academy of Sciences of the Kyrgyz SSR, 33–78 (in Russian).
4. Levina, L. M. 1996. *Etnokulturnaya istoriya Vostochnogo Priaralya v I tys. do n.e. – I tys. n.e. (Ethnocultural history of the Eastern Aral Sea region in the 1st century BC – the 2nd century AD)*. Moscow: “Vostochnaya literature” Publ. (in Russian).

5. Smagulov, E.A. 2013. In Botalov, S. G., Kradin, N. N., Lyubchanskii, I. E. (eds.). *Gunnskii forum (Hun Forum)*. Chelyabinsk: South Ural State University Publ., 495–520 (in Russian).

6. Smagulov, E. A. 2015. In Baitanayev, B. A. (ed.). *Kazahskoe hanstvo v potoke istorii Kazakh Khanate in the flow of history*. Almaty: A.Kh. Margulan Institute of Archaeology, 190–212 (in Russian).

7. Smagulov, E. A. 2017. *Drevnii Turkestan: shtrihi k istoricheskomu portretu (Ancient Turkestan: touches to a historical portrait)*. Almaty: A.Kh. Margulan Institute of Archaeology (in Russian).

8. Smagulov, E. A., Erzhigitova, A. A. 2013. In *Arheologiya Uzbekistana (Archaeology of Uzbekistan)*, 1 (6), 60–75 (in Russian).

9. Smagulov, E. A., Erzhigitova, A. A. 2016. In Baitanayev, B. A. (ed.). *Aktualnye problemy arheologii Evrazii (Actual problems of the archaeology of Eurasia)*. Almaty: A.Kh. Margulan Institute of Archaeology, 507–535 (in Russian).

10. Smagulov, E. A., Erzhigitova, A. A. 2017. In Kradin, N. N., Sitdikov, A. G. (eds.). *Mezhdv Vostokom i Zapadom: dvizhenie kultur, tekhnologii i imperii (Between East and West: the movement of cultures, technologies and empires)*. Vladivostok: Dalnauka, 247–252 (in Russian).

11. Torgoev, A. I., Kolchenko, V. A. 2017. In *Yuvelirnoe iskusstvo i materialnaya kultura (Jewellery and material culture)*. Saint Petersburg: State Hermitage, 171–172 (in Russian).

About the Authors:

Smagulov Erbulat A. Candidate of historical sciences, Chief researcher, A.Kh. Margulan Archeology Institute, Almaty, Kazakhstan; az_sultan2015@mail.ru

Erzhigitova Aisulu A. Head of the Department of Archaeology, Turkestan Regional Museum of History and Local Lore, Shymkent, Kazakhstan; aisulu6767@mail.ru

Мүдделер қақтығысы туралы ақпаратты ашу. Авторлар мүдделер қақтығысының жоқтығын мәлімдейді.
/ Раскрытие информации о конфликте интересов. Авторы заявляют об отсутствии конфликта интересов.
/ Disclosure of conflict of interest information. The authors claims no conflict of interest.

Мақала туралы ақпарат / Информация о статье / Information about the article.
Редакцияға түсті / Поступила в редакцию / Entered the editorial office: 16.09.2019.
Рецензенттер мақұлдаған / Одобрено рецензентами / Approved by reviewers: 23.09.2019.
Жариялауға қабылданды / Принята к публикации / Accepted for publication: 30.09.2019.